



# SWIVEL

INSTRUKCJA UŻYTKOWANIA



PL

**BRITAX RÖMER Child Safety EMEA**

[www.britax-roemer.com](http://www.britax-roemer.com) | [contact@britax.com](mailto:contact@britax.com)

# Treść

---

<b>1</b>	<b>Objaśnienie symboli.....</b>	<b>3</b>	<b>7</b>	<b>Czyszczenie i utrzymanie.....</b>	<b>26</b>
<b>2</b>	<b>Bezpieczeństwo.....</b>	<b>4</b>	7.1	Pokrowiec.....	26
2.1	Instrukcja użytkowania.....	4	7.2	Ochraniacz.....	26
2.2	Cel zastosowania.....	4	7.3	Czyszczenie gniazda klamry.....	27
2.3	Nieprawidłowe zastosowanie.....	4	7.4	Rozwiązywanie problemów.....	27
2.4	Instrukcje bezpieczeństwa.....	4	<b>8</b>	<b>Przechowywanie i utylizacja.....</b>	<b>28</b>
<b>3</b>	<b>Ustawienia.....</b>	<b>6</b>	8.1	Przechowywanie.....	28
3.1	Regulacja zagłówka.....	6	8.2	Utylizacja.....	28
3.2	Stosowanie wkładki dla noworodków.....	7	<b>9</b>	<b>Kontakt.....</b>	<b>29</b>
3.3	Regulacja kołyski fotelika.....	7			
<b>4</b>	<b>Stosowanie w pojeździe.....</b>	<b>10</b>			
4.1	Rodzaje zabezpieczenia A i B.....	10			
4.2	Zabezpieczanie fotelika dziecięcego A (40–105 cm).....	10			
4.3	Odczepianie fotelika dziecięcego A (40–105 cm).....	13			
4.4	Zabezpieczanie fotelika dziecięcego B (100–125 cm).....	14			
4.5	Odczepianie fotelika dziecięcego B (100–125 cm).....	17			
<b>5</b>	<b>Zakładanie i zdejmowanie pasów.....</b>	<b>18</b>			
5.1	Zapinanie dziecka pasami bezpieczeństwa A (40–105 cm).....	18			
5.2	Kontrola przed każdą jazdą A (40–105 cm).....	19			
5.3	Rozpinanie pasów bezpieczeństwa dziecka A (40–105 cm).....	19			
5.4	Zapinanie dziecka pasami bezpieczeństwa B (100–150 cm).....	19			
5.5	Kontrola przed każdą jazdą B (100–125 cm)...	20			
5.6	Rozpinanie pasów bezpieczeństwa dziecka B (100–150 cm).....	21			
<b>6</b>	<b>Zmiana rodzaju zabezpieczenia.....</b>	<b>22</b>			
6.1	Przebrojenie na rodzaj zabezpieczenia B (100–125 cm).....	22			
6.2	Przebrojenie na rodzaj zabezpieczenia A (40–105 cm).....	24			

# 1 Objaśnienie symboli

## Wskazówki ostrzegawcze

W niniejszej instrukcji użytkownika są stosowane wskazówki ostrzegawcze, aby poinformować o potencjalnych niebezpiecznych sytuacjach. Wskazówki ostrzegawcze zawierają informacje dotyczące poniższych kwestii:

- stopień niebezpieczeństwa,
- rodzaj i źródło niebezpieczeństwa,
- skutki nieprzestrzegania,
- działania zapobiegające niebezpieczeństwu.

Wskazówki ostrzegawcze są przedstawione w poniższy sposób:

## OSTRZEŻENIE

### rodzaj i źródło niebezpieczeństwa

skutki nieprzestrzegania

- ▶ działania zapobiegające niebezpieczeństwu

stopień niebezpieczeństwa	znaczenie
NIEBEZPIECZEŃSTWO	Oznacza niebezpieczne sytuacje, które, jeśli nie uda się ich uniknąć, powoduje poważne obrażenia ciała lub śmierć.
OSTRZEŻENIE	Wskazuje niebezpieczną sytuację, która, jeśli nie uda się jej uniknąć, może spowodować poważne obrażenia ciała lub śmierć.
PRZESTROGA	Wskazuje niebezpieczną sytuację, która, jeśli nie uda się jej uniknąć, może spowodować lekkie do średnich obrażenia ciała.
WSKAZÓWKA	Wskazuje procesy, które mogą powodować szkody rzeczowe.

## Znaki i symbole

-  Wskazuje ważne informacje.

## Pojedyncza czynność

- ▶ ...

## Czynność

1. Nakazuje działanie.
2. Zdefiniowana kolejność czynności.
3. ...

## Skutek czynności

- ✓ Poniżej znajduje się skutek kolejności czynności.

## 2 Bezpieczeństwo



### 2.1 Instrukcja użytkowania

Niniejsza instrukcja użytkowania stanowi integralną część produktu i przyczynia się do jego bezpiecznego użytkowania. Nieprzestrzeganie instrukcji może spowodować poważne obrażenia ze śmiercią włącznie. W razie wątpliwości nie używać produktu i natychmiast skontaktować się ze specjalistycznym sprzedawcą.

- ▶ Przeczytać instrukcję użytkowania.

### 2.2 Cel zastosowania

Ten produkt jest zaprojektowany, sprawdzony i dopuszczony do użytku zgodnie z wymogami UN R129/03. Jest on przeznaczony do zabezpieczania dziecka w pojeździe. Ten fotelik dziecięcy jest dopuszczony dla dzieci o wzroście od 40 cm do 125 cm. Aby dziecko było optymalnie zabezpieczone, są dwa rodzaje zabezpieczenia **A** i **B**. Każdy rodzaj zabezpieczenia jest zaprojektowany dla zdefiniowanego zakresu wzrostu. Zabezpieczyć fotelik dziecięcy zgodnie ze wzrostem dziecka.

Wzrost dziecka	Rodzaj zabezpieczenia
40 cm–105 cm	<b>A</b>
 Maksymalny ciężar ciała 18 kg.	
 Wkładkę dla noworodków należy stosować do wzrostu 75 cm.	
100 cm–125 cm	<b>B</b>

Nie stosować tego produktu na siedzeniach pojazdu skierowanych do przodu.

Zezwolenie traci ważność z chwilą dokonywania jakichkolwiek modyfikacji produktu. Modyfikacji może dokonywać wyłącznie producent. Naklejki na produkcie są ważną częścią produktu.

- ▶ Nie modyfikować produktu.
- ▶ Nie usuwać żadnych naklejek z produktu.

### 2.3 Nieprawidłowe zastosowanie

- ▶ Nie używać produktu do zabawy.
- ▶ Nie używać produktu do siadania na nim poza pojazdem.
- ▶ Wykorzystywać wyłącznie punkty mocowania do zabezpieczenia fotelika dziecięcego, które opisano w tej instrukcji użytkowania.
- ▶ Nigdy nie zabezpieczać produktu za pomocą 2-punktowego pasu bezpieczeństwa.

- ▶ Upewnić się, że produkt nie jest zakleszczony między twardymi przedmiotami (drzwi samochodowe, szyny siedzeń itp.).
- ▶ Trzymać produkt z dala od wilgoci, mokrych obszarów, płynów, pyłu i mgły solnej.
- ▶ Nie kłaść żadnych ciężkich przedmiotów na produkt.
- ▶ Nigdy nie smarować ani nie oliwić części produktu.
- ▶ Wrażliwe pokrowce na siedzenia samochodowe mogą zostać uszkodzone. Stosować podkładkę do fotelika dziecięcego Britax Römer. Jest ona dostępna oddzielnie.

### 2.4 Instrukcje bezpieczeństwa

#### Niebezpieczeństwo obrażeń spowodowanych uszkodzonym fotelikiem dziecięcym

Podczas wypadku, przy którym prędkość w chwili uderzenia przekracza 10 km/h, może dojść do uszkodzenia fotelika, które może nie być bezpośrednio zauważalne. Kolejny wypadek może spowodować poważne obrażenia.

- ▶ W razie wypadku wymienić produkt.
- ▶ Zlecić kontrolę uszkodzonego produktu (także jeżeli spadł na ziemię).
- ▶ Sprawdzać wszystkie ważne części regularnie kątem uszkodzeń.
- ▶ Upewnić się, że wszystkie elementy mechaniczne są sprawne.

#### Niebezpieczeństwo oparzeń spowodowane gorącymi elementami

Elementy produktu mogą nagrzewać się pod wpływem promieniowania słonecznego. Skóra dziecka jest bardzo delikatna i może ulec poparzeniu.

- ▶ Chronić produkt przed intensywnym bezpośrednim działaniem promieni słonecznych, gdy nie jest używany.

#### Niebezpieczeństwo obrażeń podczas używania

We wnętrzu pojazdu temperatura może szybko niebezpiecznie wzrosnąć. Ponadto wychodzenie po stronie odjezdni może być niebezpieczne.

- ▶ Nigdy nie pozostawiać bez nadzoru dziecka w pojeździe.
- ▶ Fotelik dziecięcy należy mocować i wyjmować wyłącznie od strony od chodnika.

#### Niebezpieczeństwo obrażeń wskutek niezabezpieczonych przedmiotów

W razie gwałtownego hamowania lub wypadku niezabezpieczone przedmioty lub osoby mogą być źródłem obrażeń innych pasażerów.

- ▶ Zabezpieczyć produkt wyłącznie w sposób opisany w instrukcji użytkowania.
- ▶ Ustawić stabilnie oparcia siedzenia pojazdu (należy np. zaryglować składane tylne siedzenie).

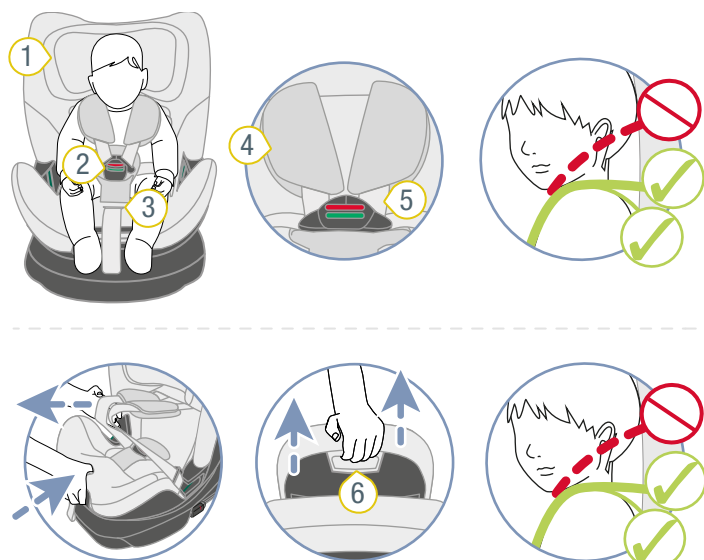
- ▶ Zabezpieczyć lub usunąć w pojeździe wszystkie przedmioty ciężkie lub z ostrymi krawędziami (np. na półce bagażowej).
- ▶ Upewnić się, że wszystkie osoby znajdujące się w pojeździe mają zapięte pasy bezpieczeństwa.
- ▶ Upewnić się, że produkt jest zawsze zabezpieczony w pojeździe, nawet jeżeli nie jest transportowane żadne dziecko.

# 3 Ustawienia

## 3.1 Regulacja zagłówka

❗ Ustawienie zagłówka jest zależne od rodzaju zabezpieczenia (patrz "Rodzaje zabezpieczenia A i B", strona 10).

### 3.1.1 Ustawianie zagłówka A (40–105 cm)



- 1 Zagłówek
- 2 Gniazdo klamry
- 3 Przycisk regulacyjny
- 4 Ochraniacz
- 5 Pas naramienny
- 6 Przycisk zwalniający

#### 1. Sprawdzić, czy zagłówek 1 jest prawidłowo ustawiony.

- ❗ Jeśli pasy naramienne znajdują się na wysokości barków dziecka lub nieco powyżej, wówczas zagłówek jest ustawiony prawidłowo.
  - ▶ Jeśli zagłówek nie jest ustawiony prawidłowo, należy wykonać poniższe czynności.

#### 2. Aby poluzować pas, należy nacisnąć przycisk regulacyjny 3 i pociągnąć jednocześnie obydwa pasy naramienne 5 do przodu.

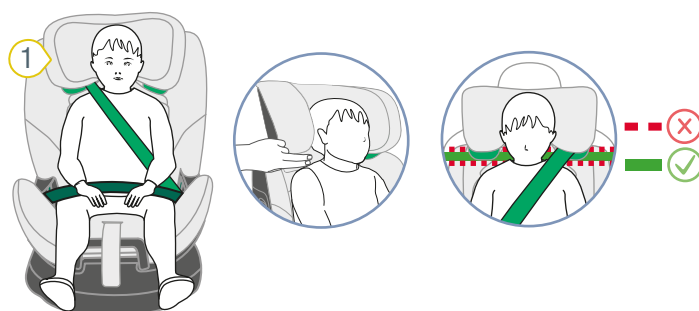
- ❗ Ochraniacze **nie** są połączone z pasami naramiennymi. Pociągnięcie ochraniaczy **nie** powoduje poluzowania pasa. Ciągnąć wyłącznie za pasy naramienne.

#### 3. Przytrzymać przycisk zwalniający 6 i przesunąć zagłówek 1 na prawidłową wysokość barków.

#### 4. Sprawdzić, czy zagłówek 1 prawidłowo się zatrzasnął, naciskając zagłówek 1 do dołu.

✓ Zagłówek 1 jest ustawiony prawidłowo.

### 3.1.2 Ustawianie zagłówka B (100 – 125 cm)



- 1 Zagłówek
- 2 Przycisk zwalniający

#### 1. Sprawdzić, czy zagłówek 1 jest prawidłowo ustawiony do wzrostu dziecka.

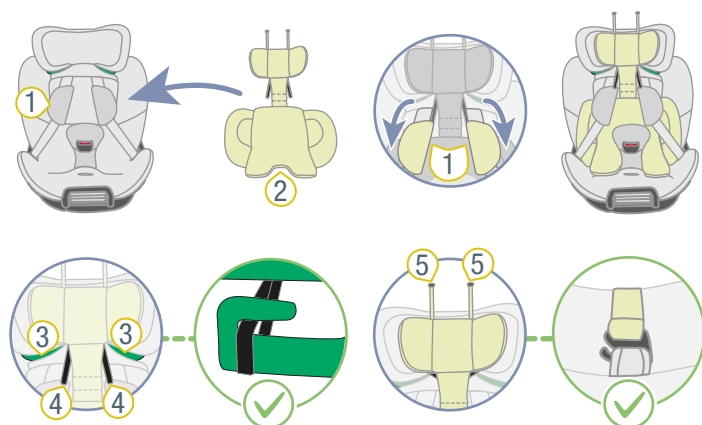
- ❗ Jeśli zagłówek jest ułożony na szerokość dwóch palców nad wysokością barków dziecka, zagłówek jest ustawiony prawidłowo.
  - ▶ Jeśli zagłówek nie jest ustawiony prawidłowo, należy wykonać poniższe czynności.

#### 2. Przytrzymać przycisk zwalniający 2 i przesunąć zagłówek 1 na prawidłową wysokość barków.

#### 3. Sprawdzić, czy zagłówek 1 prawidłowo się zatrzasnął, naciskając zagłówek 1 do dołu.

✓ Zagłówek 1 jest prawidłowo ustawiony do wzrostu dziecka.

## 3.2 Stosowanie wkładki dla noworodków



- 1 Ochraniacz                      4 Pętelki  
2 Wkładka dla noworodków      5 Hak plastikowy  
3 Jasnozielony uchwyt pasa

ⓘ Wkładkę dla noworodków należy stosować do wzrostu 75 cm.

1. Otworzyć gniazdo klamry, naciskając czerwony przycisk.
2. Aby poluzować pas, należy nacisnąć przycisk regulacyjny i pociągnąć jednocześnie obydwie pasy naramienne do przodu.
3. Wyciągnąć maksymalnie zagłówek.
4. Włożyć wkładkę dla noworodków 2 w fotelik dziecięcy.
5. Włożyć oba pasy naramienne 1 nad wkładkę dla noworodków 2.
6. Zaczepić obie pętelki 4 w jasnozielonym uchwycie pasa 3.
7. Zaczepić oba haki plastikowe 5 w pętelkach 1 na pokrowcu zagłówka.
8. Poprowadzić gniazdo klamry i poduszkę chroniącą krocze przez wycięcia w dolnej części wkładki dla noworodków 2.

## 3.3 Regulacja kołyski fotelika

### ⚠ OSTRZEŻENIE

#### Niebezpieczeństwo obrażeń wskutek niezabezpieczonej kołyski fotelika

Aktywowanie przycisku regulacyjnego powoduje odblokowanie mechanizmu pochylania i obracania kołyski fotelika. Jeśli jeden z dwóch mechanizmów zostanie odblokowany, może to w razie wypadku prowadzić do poważnych, a nawet śmiertelnych obrażeń.

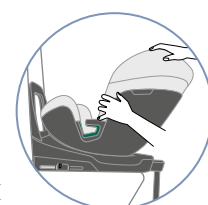
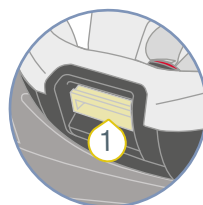
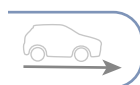
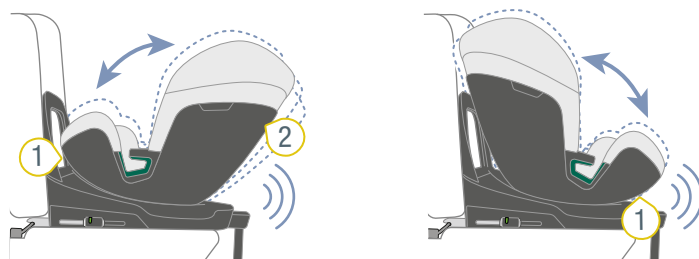
- ▶ Upewnić się, że mechanizm pochylania jest zatrzaśnięty.
- ▶ Upewnić się, że mechanizm obracania jest zatrzaśnięty.

ⓘ Kołyskę fotelika można stosować zawsze pod różnymi kątami nachylenia.

ⓘ Kołyskę fotelika można obracać na dolnej części siedzenia. Funkcja obrotu umożliwia następujące zastosowania:

- Łatwiejsze wkładanie i wyjmowanie dziecka (patrz "Funkcja wsiadania i wysiadania", strona 8).
- Zmiana kierunku jazdy (patrz "Zmiana kierunku jazdy", strona 9).

### 3.3.1 Regulacja kąta siedzenia



- 1 Uchwyt regulacyjny      2 Kołyska fotelika

1. Pociągnąć uchwyt regulacyjny 1 do przodu i przesunąć kołyskę fotelika 2 do żądanej pozycji.
  2. Puścić uchwyt regulacyjny 1.
  3. Aby sprawdzić zatrzaśnięcie mechanizmu pochylania, pociągnąć za kołyskę fotelika 2.
- ✓ Mechanizm pochylania zatrzaśkuje się z odgłosem „kliknięcia”.

4. Aby sprawdzić zatrzaśnięcie mechanizmu obracania, pociągnąć za kołyskę fotelika 2.
- ✓ Mechanizm obracania zatrzaskuje się z odgłosem „kliknięcia”.

### ⚠ OSTRZEŻENIE

#### Niebezpieczeństwo obrażeń wskutek nienaprzężonych pasów

Jeśli produkt jest już zamocowany w pojeździe za pomocą 3-punktowego pasa bezpieczeństwa: po ustawieniu kąta siedzenia może powstać luz pasa w pasie samochodowym.

- ▶ Upewnić się, że pasy samochodowe są naprężone oraz nie są skręcone.

### 3.3.2 Funkcja wsiadania i wysiadania

### ⚠ OSTRZEŻENIE

#### Niebezpieczeństwo odniesienia obrażeń spowodowanych przednią poduszką powietrzną

Poduszki powietrzne są przeznaczone do przytrzymywania osób dorosłych. Używanie przedniej poduszki powietrznej z kołyską fotelika skierowaną do tyłu może prowadzić do ciężkich lub śmiertelnych obrażeń ciała.

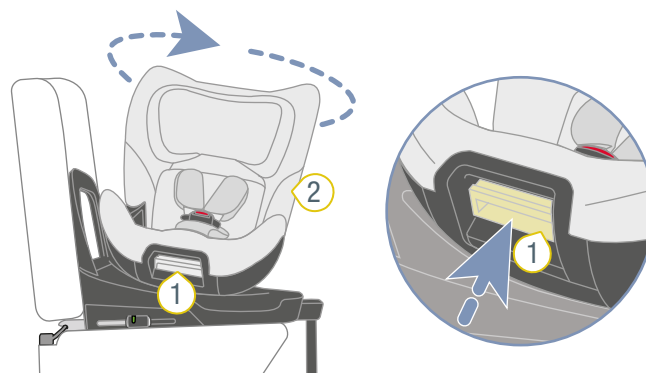
- ▶ Dezaktywować przednią poduszkę powietrzną.
- ▶ **Nigdy** nie wolno używać kołyski fotelika skierowanej do tyłu przy aktywnej przedniej poduszce powietrznej.
- ▶ Należy przy tym przestrzegać i stosować się do instrukcji zawartych w podręczniku pojazdu.

### ⚠ OSTRZEŻENIE

#### Niebezpieczeństwo odniesienia obrażeń wskutek nieprawidłowego wyrównania

Wyrównanie kołyski fotelika ma decydujące znaczenie dla ochrony dziecka. Nieprawidłowe używanie może spowodować poważne obrażenia ciała ze śmiercią włącznie już podczas hamowania.

- ▶ **Nie** używać fotelika dziecięcego skierowanego do przodu, jeśli dziecko jest niższe niż 76 cm lub młodsze niż 15 miesięcy.
- ▶ Britax Römer zaleca używanie fotelika dziecięcego skierowanego do tyłu jak najdłużej.
- ▶ Przed każdą jazdą samochodem należy się upewnić, że obracana kołyska fotelika dziecięcego jest zatrzaśnięta.



① Uchwyt regulacyjny      ② Kołyska fotelika

1. Odciągnąć przycisk regulacyjny 1 do przodu.
2. Aby ułatwić wsiadanie i wysiadanie, obrócić kołyskę fotelika 2 do drzwi pojazdu.
3. Puścić uchwyt regulacyjny 1.
4. Zabezpieczyć dziecko patrz "Stosowanie w pojeździe", strona 10.

**TIP** Alternatywnie można użyć tej pozycji kołyski fotelika do wyjmowania dziecka.

5. Zabezpieczyć kołyskę fotelika 2, obracając ją do tyłu.
  6. Aby sprawdzić zatrzaśnięcie mechanizmu obracania, pociągnąć za kołyskę fotelika 2.
- ✓ Mechanizm obracania zatrzaskuje się z odgłosem „kliknięcia”.
7. Aby sprawdzić zatrzaśnięcie mechanizmu pochylania, pociągnąć za kołyskę fotelika 2.
- ✓ Mechanizm pochylania zatrzaskuje się z odgłosem „kliknięcia”.

### ⚠ OSTRZEŻENIE

#### Niebezpieczeństwo obrażeń wskutek nienaprzężonych pasów

Jeśli produkt jest już zamocowany w pojeździe za pomocą 3-punktowego pasa bezpieczeństwa: po ustawieniu kąta siedzenia może powstać luz pasa w pasie samochodowym.

- ▶ Upewnić się, że pasy samochodowe są naprężone oraz nie są skręcone.



### 3.3.3 Zmiana kierunku jazdy

#### ⚠ OSTRZEŻENIE

##### Niebezpieczeństwo odniesienia obrażeń spowodowanych przednią poduszką powietrzną

Poduszki powietrzne są przeznaczone do przytrzymywania osób dorosłych. Używanie przedniej poduszki powietrznej z kołyską fotelika skierowaną do tyłu może prowadzić do ciężkich lub śmiertelnych obrażeń ciała.

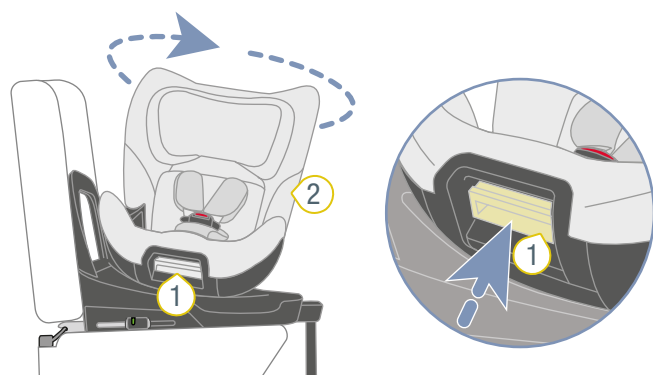
- ▶ Dezaktywować przednią poduszkę powietrzną.
- ▶ **Nigdy** nie wolno używać kołyski fotelika skierowanej do tyłu przy aktywnej przedniej poduszce powietrznej.
- ▶ Należy przy tym przestrzegać i stosować się do instrukcji zawartych w podręczniku pojazdu.

#### ⚠ OSTRZEŻENIE

##### Niebezpieczeństwo odniesienia obrażeń wskutek nieprawidłowego wyrównania

Wyrównanie kołyski fotelika ma decydujące znaczenie dla ochrony dziecka. Nieprawidłowe używanie może spowodować poważne obrażenia ciała ze śmiercią włącznie już podczas hamowania.

- ▶ **Nie** używać fotelika dziecięcego skierowanego do przodu, jeśli dziecko jest niższe niż 76 cm lub młodsze niż 15 miesięcy.
- ▶ Britax Römer zaleca używanie fotelika dziecięcego skierowanego do tyłu jak najdłużej.
- ▶ Przed każdą jazdą samochodem należy się upewnić, że obracana kołyska fotelika dziecięcego jest zatrzaśnięta.



- ① Uchwyt regulacyjny      ② Kołyska fotelika

1. Odciągnąć przycisk regulacyjny **1** do przodu.
  2. Aby zmienić kierunek jazdy, obrócić kołyskę fotelika **2** w wybranym kierunku.
  3. Puścić uchwyt regulacyjny **1**.
  4. Aby sprawdzić zatrzaśnięcie mechanizmu obracania, pociągnąć za kołyskę fotelika **2**.
- ✓ Mechanizm obracania zatrzaśkuje się z odgłosem „kliknięcia”.

5. Aby sprawdzić zatrzaśnięcie mechanizmu pochylania, pociągnąć za kołyskę fotelika **2**.

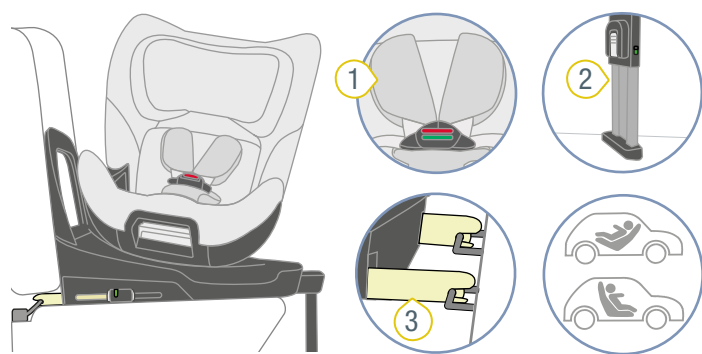
- ✓ Mechanizm pochylania zatrzaśkuje się z odgłosem „kliknięcia”.

## 4 Stosowanie w pojeździe

### 4.1 Rodzaje zabezpieczenia A i B

**i** Ten produkt jest dostarczany z konfiguracją rodzaju zabezpieczenia **A**. Aby użyć rodzaju zabezpieczenia **B**, należy zmienić rodzaj zabezpieczenia (patrz "Zmiana rodzaju zabezpieczenia", strona 22).

#### 4.1.1 Rodzaj zabezpieczenia A (40–105 cm)



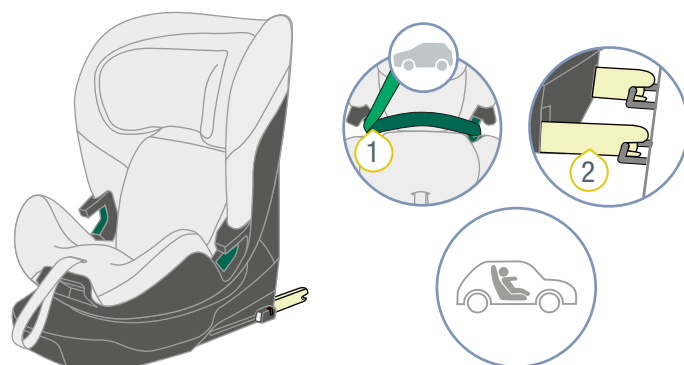
- 1 5-punktowy pas bezpieczeństwa
- 2 Podpora
- 3 ISOFIX

Przy rodzaju zabezpieczenia **A** fotelik dziecięcy jest zabezpieczony na siedzeniu pojazdu za pomocą ISOFIX **2** oraz podpory **3**. Dziecko jest zabezpieczane w foteliku dziecięcym za pomocą 5-punktowego pasa bezpieczeństwa **1**.

W rodzaju zabezpieczenia **A** nie wolno obracać kołyski fotelika. Używać fotelika dziecięcego zgodnie z przeznaczeniem pod względem wieku i wzrostu dziecka (patrz "Cel zastosowania", strona 4).

Rodzaj zabezpieczenia	Wykonanie
<b>A1</b>	Kołyska fotelika skierowana tyłem do kierunku jazdy
<b>A2</b>	Kołyska fotelika skierowana przodem do kierunku jazdy

#### 4.1.2 Rodzaj zabezpieczenia B (100–125 cm)



- 1 3-punktowy pas bezpieczeństwa
- 2 ISOFIX

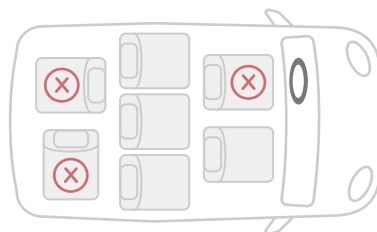
Przy rodzaju zabezpieczenia **B** fotelik dziecięcy jest zabezpieczony na siedzeniu pojazdu za pomocą ISOFIX **2**. Dziecko jest zabezpieczane w foteliku dziecięcym za pomocą 3-punktowego pasa bezpieczeństwa **1** siedzenia pojazdu. Zastosowanie podpory przy rodzaju zabezpieczenia **B** nie jest dopuszczalne. Używać fotelika dziecięcego skierowanego przodem do kierunku jazdy. Używać fotelika dziecięcego zgodnie z przeznaczeniem pod względem wieku i wzrostu dziecka (patrz "Cel zastosowania", strona 4).

### 4.2 Zabezpieczanie fotelika dziecięcego A (40–105 cm)

#### 4.2.1 Wybór siedzenia

- Należy przy tym przestrzegać i stosować się do pod ręcznika pojazdu.

**TIP** Do użytku są dopuszczone tylko siedzenia pojazdu skierowane w kierunku jazdy.



- Wybrać odpowiednie siedzenie.
  - Odpowiednie są siedzenia pojazdu z homologacją i-Size.

**TIP** W rzadkich przypadkach fotelik dziecięcy ma tylko ograniczoną możliwość ustawiania na siedzeniach pojazdu z homologacją i-Size.

- Odpowiednie są siedzenia pojazdu, które zostały przez nas sprawdzone i zatwierdzone. Można je znaleźć na naszej liście typów. Listę typów można znaleźć pod poniższym linkiem:

<https://manuals.britax.com/product/p1060-1>

**TIP** Lista modeli pojazdów została sporządzona zgodnie z wymaganiami normy UN R129 i zawiera modele pojazdów, w których produkt został przetestowany w momencie publikacji zgodnie z instrukcjami zawartymi w instrukcji użytkowania. Jednak dane dotyczące konkretnego modelu pojazdu nie stanowią gwarancji, że produkt będzie pasował do określonego pojazdu, a klientom zwracamy wyrażnie uwagę, że należy zawsze zapoznać się z instrukcją użytkowania w celu prawidłowej instalacji produktu.

**TIP** Jeśli danego pojazdu nie ma na liście typów, prosimy o kontakt (patrz "Kontakt", strona 29).

3. Zalecamy ustawienie siedzeń pojazdu w następujący sposób.

**W przypadku stosowania na przednim siedzeniu:**

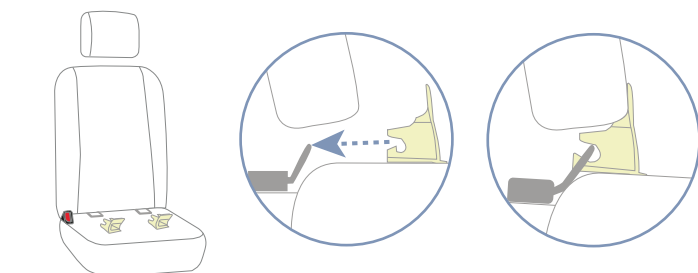
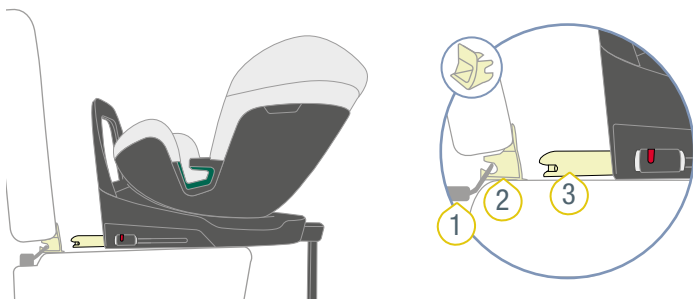
- przesunąć przednie siedzenie możliwie daleko do tyłu.

**W przypadku stosowania na tylnym siedzeniu:**

- przesunąć tylne siedzenie możliwie daleko do tyłu.
- Przesunąć przednie siedzenie możliwie daleko do przodu.

#### 4.2.2 Umieszczanie elementów pomocniczych

- ❗ Elementy pomocnicze ułatwiają połączenie ramion zatraskowych ISOFIX fotelika dziecięcego z zaczepami mocującymi ISOFIX siedzenia pojazdu. W niektórych pojazdach są już wbudowane elementy pomocnicze. Sprawdzić, czy pojazd ma już wbudowane elementy pomocnicze. Jeśli pojazd takich nie ma, Britax Römer zaleca stosowanie elementów pomocniczych. Zawarte są one w zakresie dostawy fotelika dziecięcego.



❶ Zaczep mocujący ISOFIX

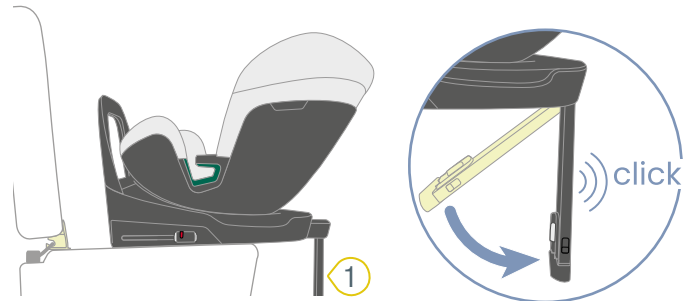
❸ Ramię zatraskowe ISOFIX

❷ Element pomocniczy

- ▶ Zaciśnąć dwa elementy pomocnicze 2 z wycięciem skierowanym do góry na zaczepach mocujących ISOFIX 1 siedzenia pojazdu.

- ❗ W siedzeniach pojazdu z przekładanym oparciem elementy pomocnicze 2 należy ponownie zdjąć przed położeniem oparcia.

#### 4.2.3 Ustawianie fotelika dziecięcego

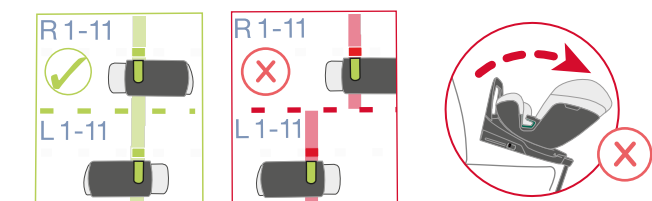
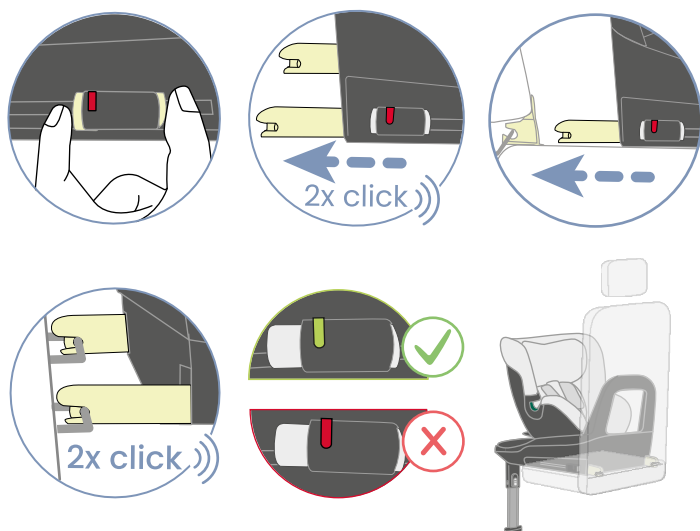
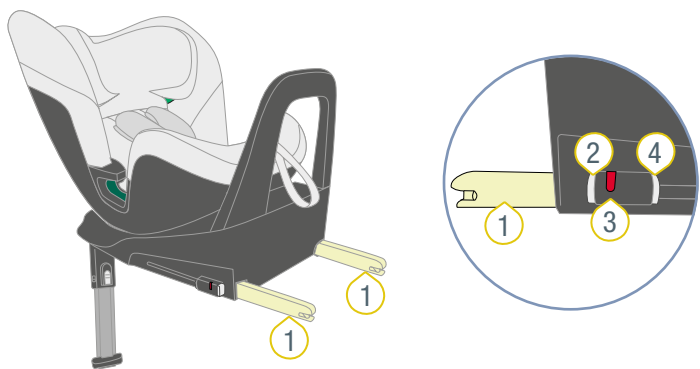


❶ Podpora

❷ Górna część podpory

1. Upewnić się, że fotelik dziecięcy jest wyposażony odpowiednio do rodzaju zabezpieczenia **A** (patrz "Przebrojenie na rodzaj zabezpieczenia A (40–105 cm)", strona 24).
2. Całkowicie rozłożyć podporę 1.  
✓ Podpora 1 zatraskuje się w słyszalny sposób.
3. Całkowicie wyciągnąć górną część 2 podpory.  
✓ Górna część 2 podpory zatraskuje się w słyszalny sposób.
4. Ustawić fotelik dziecięcy na wybranym siedzeniu pojazdu.

## 4.2.4 Mocowanie ISOFIX



- ① Ramię zatrzaskowe ISOFIX
- ② Przycisk luzowania
- ③ Wskaźnik ISOFIX
- ④ Przycisk zabezpieczający

1. Docisnąć przycisk zabezpieczający 4 i przycisk luzowania 2 do siebie i maksymalnie wysunąć ramię zatrzaskowe ISOFIX 1.
  - ✓ Ramię zatrzaskowe ISOFIX 1 zatrzaskuje się w słyszalny sposób.
2. Wysunąć maksymalnie także drugie ramię zatrzaskowe ISOFIX 1.
  - ✓ Drugie ramię zatrzaskowe ISOFIX 1 zatrzaskuje się w słyszalny sposób.
  - ✓ Oba ramiona zatrzaskowe ISOFIX 1 są maksymalnie wysunięte.
3. Połączyć ramiona zatrzaskowe ISOFIX 1 z zaczepami mocującymi ISOFIX siedzenia pojazdu.
  - ✓ Ramiona zatrzaskowe ISOFIX 1 zatrzaskują się w słyszalny sposób.
  - ✓ Oba wskaźniki ISOFIX 3 mają kolor zielony.

**⚠ OSTRZEŻENIE** Niebezpieczeństwo obrażeń spowodowanych niezabezpieczonym fotelikiem dziecięcym. Upewnić się, że obydwa ramiona zatrzaskowe ISOFIX są całkowicie zatrzasknięte. Oba wskaźniki ISOFIX muszą mieć kolor czarny.

4. Zaciśnięć połączenie ISOFIX, wciskając fotelik dziecięcy siłą w oparcie siedzenia pojazdu.

**TIP** Zaciśkając fotelik dziecięcy na siedzeniu pojazdu, następuje ograniczenie poziomego zakresu ruchu fotelika dziecięcego. Im mniejszy zakres ruchu, tym większe działanie ochronne dla dziecka.

5. W celu zwiększenia napięcia połączenia ISOFIX przyłożyć siłę do boku w dolnej części siedzenia.

**TIP** Zalecamy, aby naciskać dolną część siedzenia na przemian w lewo i w prawo.

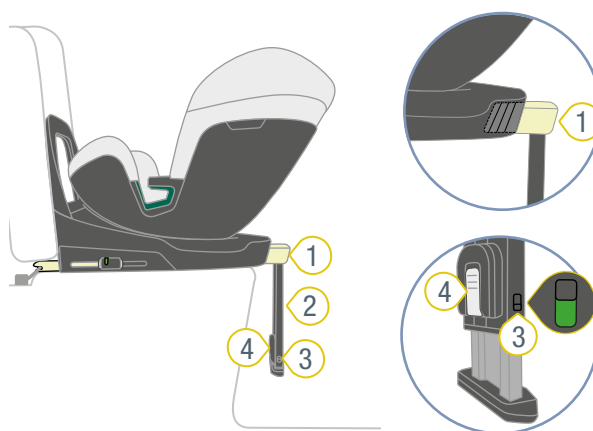
6. Sprawdzić, czy ramiona zatrzaskowe ISOFIX 1 są równomiernie szeroko wsunięte.

**TIP** Pozycje ramion zatrzaskowych ISOFIX są przedstawione na produkcie za pomocą cyfr. Numery te znajdują się nad wskaźnikami ISOFIX. Oba wskaźniki ISOFIX muszą wskazywać ten sam numer.

7. Sprawdzić, czy ramiona zatrzaskowe ISOFIX 1 są połączone z obu stron z zaczepami mocującymi ISOFIX, pociągając za fotelik dziecięcy.

✓ Jeżeli nie można zwolnić żadnego z ramion zatrzaskowych ISOFIX 1, oba są połączone z pojazdem.

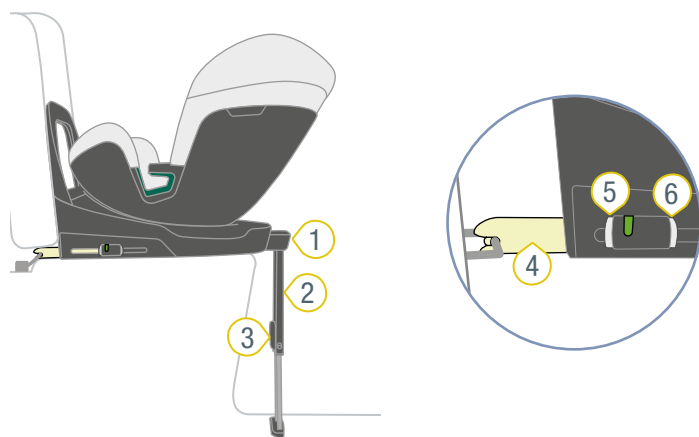
## 4.2.5 Ustawienie podpory



- ① Górna część podpory
- ② Podpora
- ③ Wskaźnik podparcia
- ④ Przycisk regulacyjny

1. Upewnić się, że górna część 1 podpory jest daleko wysunięta.
2. Upewnić się, podpora 2 jest rozłożona.
3. Przytrzymać przycisk regulacyjny 4 wciśnięty.

4. Wysunąć podporę **2** aż do podłogi pojazdu.
  5. Zwolnić przycisk regulacyjny **4**.
  - ✓ Przycisk regulacyjny **4** zatrzaskuje się w słyszalny sposób.
  - ✓ Wskaźnik podparcia **3** ma kolor zielony.
  - ✓ Dolna część siedzenia pojazdu spoczywa na powierzchni siedzenia pojazdu.
- ⚠ OSTRZEŻENIE** Niebezpieczeństwo obrażeń spowodowanych niestabilnością podpory. **Nigdy** nie podkładać przedmiotów pod podporę. Upewnić się, że podpora jest ustawiona stabilnie na podłodze pojazdu.
6. Upewnić się, że podpora **2** nie powoduje podnoszenia dolnej części siedzenia z powierzchni siedzenia pojazdu.



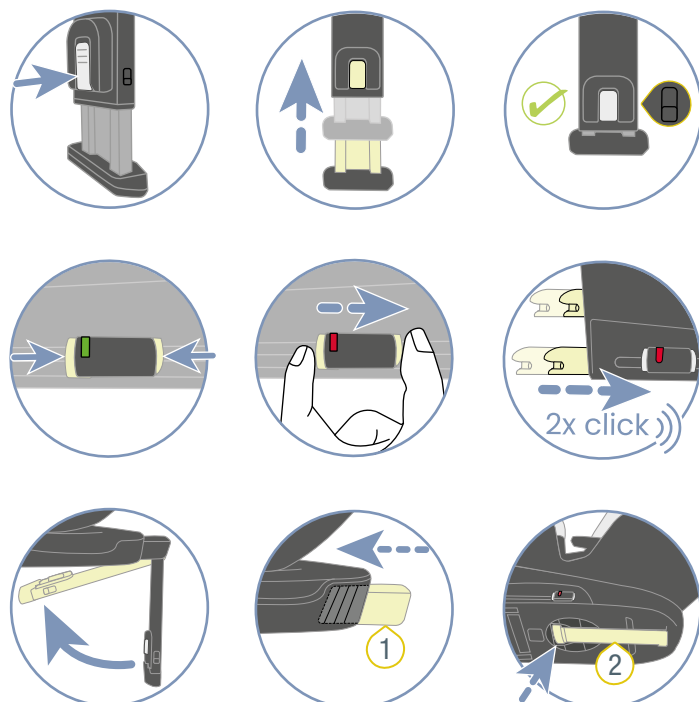
### 4.3 Odczepianie fotelika dziecięcego A (40–105 cm)

#### **⚠ OSTRZEŻENIE**

##### Niebezpieczeństwo obrażeń wskutek niezabezpieczonych przedmiotów

W razie gwałtownego hamowania lub wypadku niezabezpieczony fotelik dziecięcy może spowodować obrażenia ciała pasażerów.

- ▶ Zawsze zabezpieczać fotelik dziecięcy w pojeździe, nawet jeżeli nie jest transportowane żadne dziecko.



- |                        |                            |
|------------------------|----------------------------|
| ① Górna część podpory  | ④ Ramię zatrzaskowe ISOFIX |
| ② Podpora              | ⑤ Przycisk luzowania       |
| ③ Przycisk regulacyjny | ⑥ Przycisk zabezpieczający |

1. Przytrzymać przycisk regulacyjny **3** wciśnięty.
2. Wsunąć dolną część podpory **2** w górną część.
3. Zwolnić przycisk regulacyjny **3**.
- ✓ Podpora **2** jest całkowicie wsunięta.
4. Docisnąć przycisk zabezpieczający **6** i przycisk luzowania **5** do siebie i przesunąć ramię zatrzaskowe ISOFIX **4** wstecz do dolnej części siedzenia.
5. Przesunąć także drugie ramię zatrzaskowe ISOFIX **4** wstecz do dolnej części siedzenia.
- ✓ Oba ramiona zatrzaskowe ISOFIX **4** są zabezpieczone przed uszkodzeniami.
6. Wyjąć fotelik dziecięcy z pojazdu.
7. Złożyć podporę **2**.

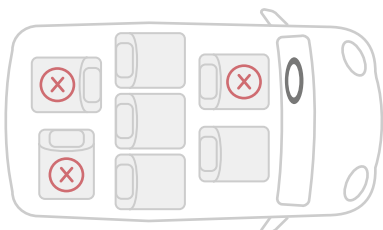
8. Wsunąć górną część **1** podpory w dolną część siedzenia.
9. Schować podporę **2** w dolnej części siedzenia.

## 4.4 Zabezpieczanie fotelika dziecięcego B (100–125 cm)

### 4.4.1 Wybór siedzenia

1. Należy przy tym przestrzegać i stosować się do podręcznika pojazdu.

**TIP** Do użytku są dopuszczone tylko siedzenia pojazdu skierowane w kierunku jazdy.



2. Wybrać odpowiednie siedzenie.
  - Odpowiednie są siedzenia pojazdu z homologacją i-Size.

**TIP** W rzadkich przypadkach fotelik dziecięcy ma tylko ograniczoną możliwość ustawiania na siedzeniach pojazdu z homologacją i-Size.

- Odpowiednie są siedzenia pojazdu, które zostały przez nas sprawdzone i zatwierdzone. Można je znaleźć na naszej liście typów. Listę typów można znaleźć pod poniższym linkiem:

<https://manuals.britax.com/product/p1060-1>

**TIP** Lista modeli pojazdów została sporządzona zgodnie z wymaganiami normy UN R129 i zawiera modele pojazdów, w których produkt został przetestowany w momencie publikacji zgodnie z instrukcjami zawartymi w instrukcji użytkownika. Jednak dane dotyczące konkretnego modelu pojazdu nie stanowią gwarancji, że produkt będzie pasował do określonego pojazdu, a klientom zwracamy wyraźnie uwagę, że należy zawsze zapoznać się z instrukcją użytkownika w celu prawidłowej instalacji produktu.

**TIP** Jeśli danego pojazdu nie ma na liście typów, prosimy o kontakt (patrz "Kontakt", strona 29).

3. Zalecamy ustawienie siedzeń pojazdu w następujący sposób.

**W przypadku stosowania na przednim siedzeniu:**

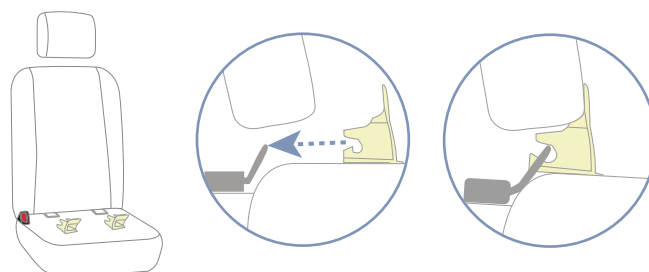
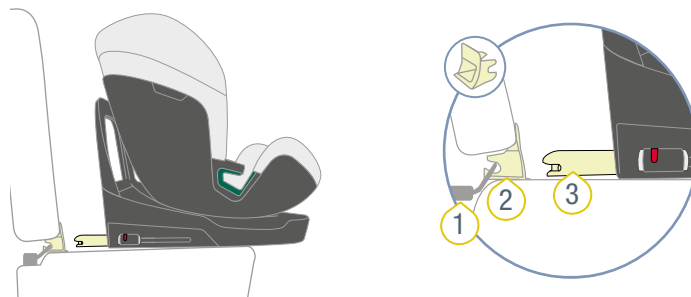
- przesunąć przednie siedzenie możliwie daleko do tyłu.

**W przypadku stosowania na tylnym siedzeniu:**

- przesunąć tylne siedzenie możliwie daleko do tyłu.
- Przesunąć przednie siedzenie możliwie daleko do przodu.

## 4.4.2 Umieszczanie elementów pomocniczych

1. Elementy pomocnicze ułatwiają połączenie ramion zatraskowych ISOFIX fotelika dziecięcego z zaczepami mocującymi ISOFIX siedzenia pojazdu. W niektórych pojazdach są już wbudowane elementy pomocnicze. Sprawdzić, czy pojazd ma już wbudowane elementy pomocnicze. Jeśli pojazd takich nie ma, Britax Römer zaleca stosowanie elementów pomocniczych. Zawarte są one w zakresie dostawy fotelika dziecięcego.



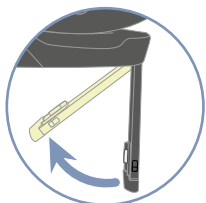
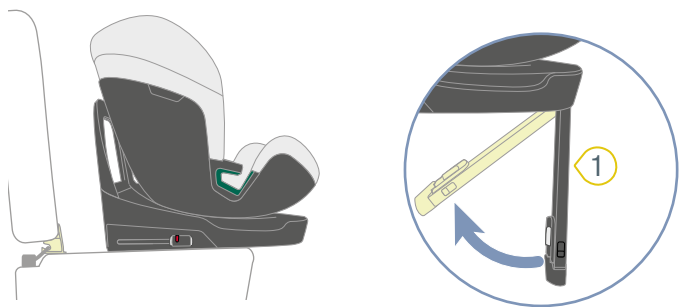
- 1 Zaczep mocujący ISOFIX
- 2 Element pomocniczy
- 3 Ramię zatraskowe ISOFIX

- ▶ Zacisnąć dwa elementy pomocnicze **2** z wycięciem skierowanym do góry na zaczepach mocujących ISOFIX **1** siedzenia pojazdu.

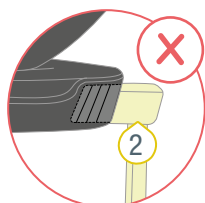
1. W siedzeniach pojazdu z przesuwalnym oparciem elementy pomocnicze **2** należy ponownie zdjąć przed przełożeniem oparcia.

## 4.4.3 Ustawianie fotelika dziecięcego

#### 4.4.4 Mocowanie ISOFIX



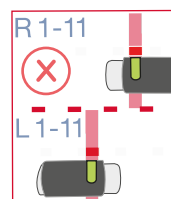
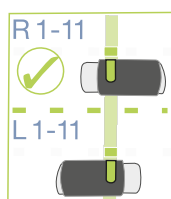
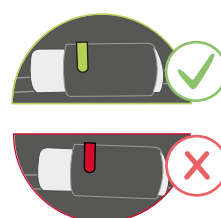
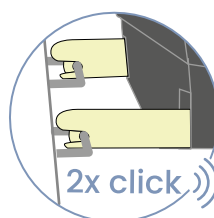
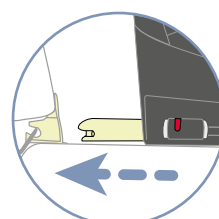
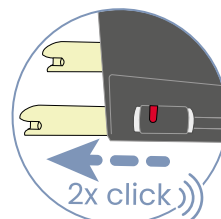
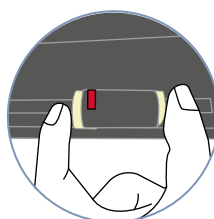
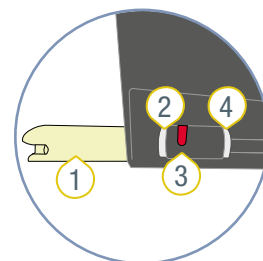
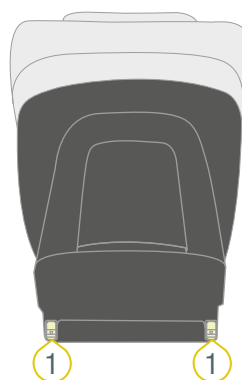
① Podpora



② Górna część podпоры



1. Upewnić się, że fotelik dziecięcy jest wyposażony odpowiednio do rodzaju zabezpieczenia **B** (patrz "Przebrojenie na rodzaj zabezpieczenia B (100–125 cm)", strona 22).
2. Upewnić się, że podpora **1** jest złożona.
3. Upewnić się, że górna część **2** podпоры jest wsunięta.
4. Ustawić fotelik dziecięcy na wybranym siedzeniu pojazdu.



- ① Ramię zatraskowe ISOFIX
- ② Przycisk luzowania
- ③ Wskaźnik ISOFIX
- ④ Przycisk zabezpieczający

1. Docisnąć przycisk zabezpieczający **4** i przycisk luzowania **2** do siebie i maksymalnie wysunąć ramię zatraskowe ISOFIX **1**.
  - ✓ Ramię zatraskowe ISOFIX **1** zatraskuje się w słyszalny sposób.
2. Wysunąć maksymalnie także drugie ramię zatraskowe ISOFIX **1**.
  - ✓ Drugie ramię zatraskowe ISOFIX **1** zatraskuje się w słyszalny sposób.
  - ✓ Oba ramiona zatraskowe ISOFIX **1** są maksymalnie wysunięte.
3. Połączyć ramiona zatraskowe ISOFIX **1** z zaczepami mocującymi ISOFIX siedzenia pojazdu.
  - ✓ Ramiona zatraskowe ISOFIX **1** zatraskują się w słyszalny sposób.
  - ✓ Oba wskaźniki ISOFIX **3** mają kolor zielony.

**▲ OSTRZEŻENIE** Niebezpieczeństwo obrażeń spowodowanych niezabezpieczonym fotelikiem dziecięcym. Upewnić się, że obydwa ramiona zatrzaskowe ISOFIX są całkowicie zatrzasknięte. Oba wskaźniki ISOFIX muszą mieć kolor czarny.

4. Zaciśnąć połączenie ISOFIX, wciskając fotelik dziecięcy siłą w oparciu siedzenia pojazdu.

**TIP** Zaciśnięcie fotelika dziecięcego na siedzeniu pojazdu, następuje ograniczenie poziomego zakresu ruchu fotelika dziecięcego. Im mniejszy zakres ruchu, tym większe działanie ochronne dla dziecka.

5. W celu zwiększenia napięcia połączenia ISOFIX przyłożyć siłę do boku w dolnej części siedzenia.

**TIP** Zalecamy, aby naciskać dolną część siedzenia na przemian w lewo i w prawo.

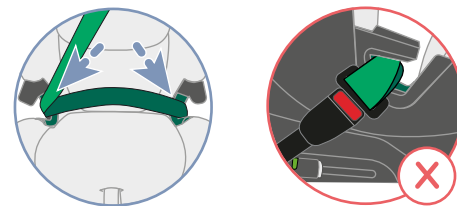
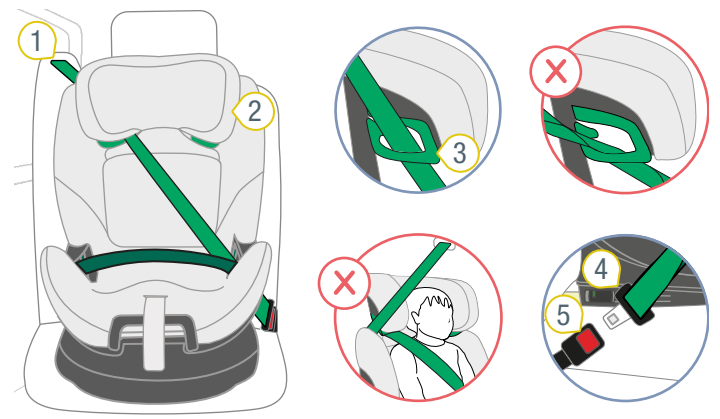
6. Sprawdzić, czy ramiona zatrzaskowe ISOFIX 1 są równomiernie szeroko wsunięte.

**TIP** Pozycje ramion zatrzaskowych ISOFIX są przedstawione na produkcie za pomocą cyfr. Numery te znajdują się nad wskaźnikami ISOFIX. Oba wskaźniki ISOFIX muszą wskazywać ten sam numer.

7. Sprawdzić, czy ramiona zatrzaskowe ISOFIX 1 są połączone z obu stron z zaczepami mocującymi ISOFIX, pociągając za fotelik dziecięcy.

- ✓ Jeżeli nie można zwolnić żadnego z ramion zatrzaskowych ISOFIX 1, oba są połączone z pojazdem.

#### 4.4.5 Zabezpieczanie pasa samochodowego



1 Pas poprzeczny

4 Klamra pasów

2 Zagłówek

5 Gniazdo klamry pasa samochodowego

3 Jasnozielony uchwyt pasa

1. Przeszawić zagłówek 2 na najwyższą pozycję.
2. Wprowadzić pas poprzeczny 1 w jasnozielony uchwyt pasa 3 zagłówka 2.

**▲ OSTRZEŻENIE** Niebezpieczeństwo odniesienia obrażeń wskutek nieprawidłowego przebiegu pasa. Pas poprzeczny musi być skierowany przeciwnie do wyrównania fotelika dziecięcego. Inne przebiegi pasa wpływają niekorzystnie na bezpieczeństwo.

- ▶ Sprawdzić przebieg pasa.
- ▶ Upewnić się, że pas poprzeczny jest skierowany przeciwnie do wyrównania fotelika dziecięcego.
- ▶ **Nie** używać fotelika dziecięcego, jeśli przebieg pasa jest skierowany do przodu.

3. Zatrzasnąć klamrę pasów 4 w gnieździe klamry pasa samochodowego 5.
4. Włożyć pas miednicowy w obydwa ciemnozielone prowadnice pasa.



5. Włożyć pas poprzeczny **1** z boku gniazda klamry pasa samochodowego **5** w ciemnozieloną prowadnicę pasa.
  - ⚠ **OSTRZEŻENIE** Niebezpieczeństwo odniesienia obrażeń wskutek nieprawidłowego przenoszenia siły.
    - ▶ Sprawdzić pozycję gniazda klamry pasa samochodowego.
    - ▶ **Nie** używać fotelika dziecięcego na siedzeniu pojazdu, jeśli gniazdo klamry pasa samochodowego znajduje się w obszarze ciemnozielonej prowadnicy pasa.

2. Przesunąć także drugie ramię zatrzaskowe ISOFIX **1** wstecz do dolnej części siedzenia.
  - ✓ Oba ramiona zatrzaskowe ISOFIX **1** są zabezpieczone przed uszkodzeniami.

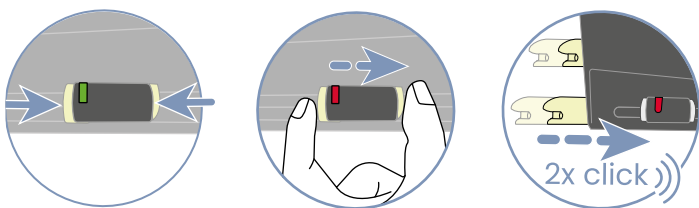
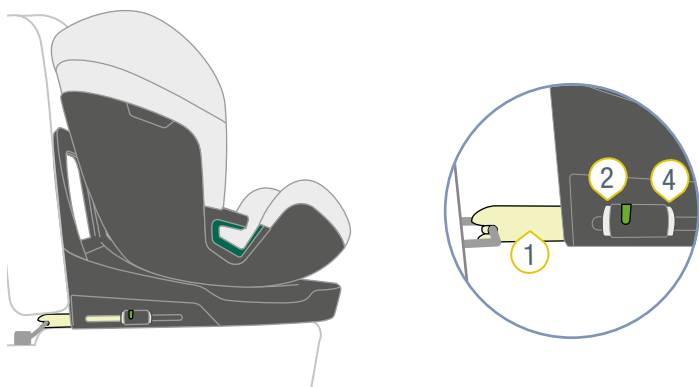
## 4.5 Odczepianie fotelika dziecięcego B (100–125 cm)

### ⚠ OSTRZEŻENIE

#### Niebezpieczeństwo obrażeń wskutek niezabezpieczonych przedmiotów

W razie gwałtownego hamowania lub wypadku niezabezpieczony fotelik dziecięcy może spowodować obrażenia ciała pasażerów.

- ▶ Zawsze zabezpieczać fotelik dziecięcy w pojeździe, nawet jeżeli nie jest transportowane żadne dziecko.



- ① Ramię zatrzaskowe ISOFIX
- ② Przycisk luzowania
- ③ Przycisk zabezpieczający

1. Docisnąć przycisk zabezpieczający **3** i przycisk luzowania **2** do siebie i przesunąć ramię zatrzaskowe ISOFIX **1** wstecz do dolnej części siedzenia.

## 5 Zakładanie i zdejmowanie pasów

### 5.1 Zapinanie dziecka pasami bezpieczeństwa A (40–105 cm)

#### ⚠ OSTRZEŻENIE

##### Niebezpieczeństwo odniesienia obrażeń spowodowanych przednią poduszką powietrzną

Poduszki powietrzne są przeznaczone do przytrzymywania osób dorosłych. Używanie przedniej poduszki powietrznej z kołyską fotelika skierowaną do tyłu może prowadzić do ciężkich lub śmiertelnych obrażeń ciała.

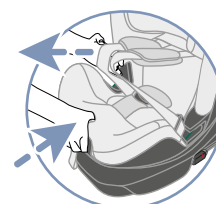
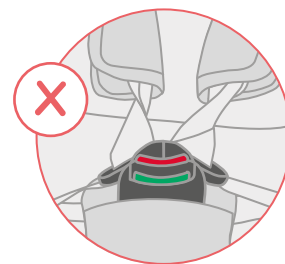
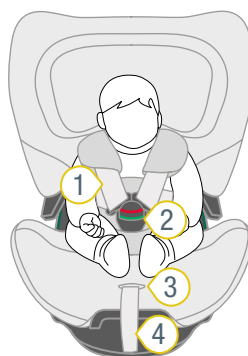
- ▶ Dezaktywować przednią poduszkę powietrzną.
- ▶ **Nigdy** nie wolno używać kołyski fotelika skierowanej do tyłu przy aktywnej przedniej poduszce powietrznej.
- ▶ Należy przy tym przestrzegać i stosować się do instrukcji zawartych w podręczniku pojazdu.

#### ⚠ OSTRZEŻENIE

##### Niebezpieczeństwo obrażeń wskutek luzu pasa

Jako luz pasa określa się powierzchnie pasa samochodowego, które przylegają do ciała dziecka bez naprężenia. Luz pasa ma negatywne oddziaływanie na funkcję ochronną.

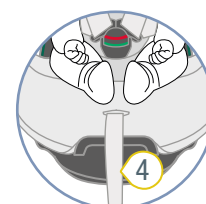
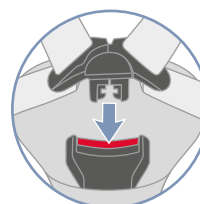
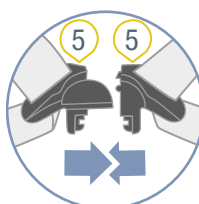
- ▶ Upewnić się, że pasy są naprężone oraz nie są skręcone.
- ▶ Unikać grubego ubrania dziecka pod pasem.



- 1 Pasy naramienne
- 2 Gniazdo klamry
- 3 Przycisk regulacyjny
- 4 Pas regulacyjny

1. Upewnić się, że fotelik dziecięcy jest zabezpieczony rodzajem zabezpieczenia **B** (patrz "Stosowanie w pojeździe", strona 10).
2. Aby poluzować pas, należy nacisnąć przycisk regulacyjny **3** i pociągnąć jednocześnie obydwa pasy naramienne **1** do przodu.
3. Otworzyć gniazdo klamry **2**, naciskając czerwony przycisk.
4. Przełożyć gniazdo klamry **2** do przodu.
5. Włożyć dziecko w kołyskę fotelika.
6. Włożyć pasy naramienne **1** na ramiona dziecka.

⚠ **OSTRZEŻENIE** Niebezpieczeństwo odniesienia obrażeń wskutek nieprawidłowego zabezpieczenia dziecka. Upewnić się, że pasy naramienne nie są skręcone lub odwrócone.



- 4 Pas regulacyjny
- 5 Klamry pasów

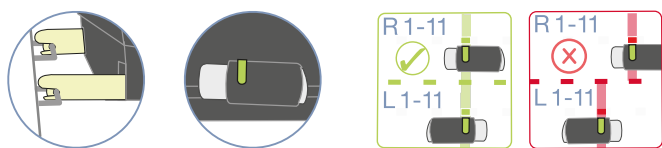
7. Zsunąć obydwie klamry pasów **5**.
8. Włożyć zsunięte klamry pasów **5** w gniazdo klamry **2**.
- ✓ Klamry pasów **5** zatraskują się w słyszalny sposób.
9. Aby uniknąć luzu pasa, pociągnąć pasy naramienne **1**.
10. Pociągnąć pas regulacyjny **4**, aż pasy naramienne **1** będą ściśle przylegać do ciała dziecka.

**⚠ OSTRZEŻENIE** Niebezpieczeństwo obrażeń podbrzusza (obszar miękkich części w brzuchu). Upewnić się, że pasy biodrowe przebiegają przez pachwiny dziecka tak głęboko, na ile to możliwe.

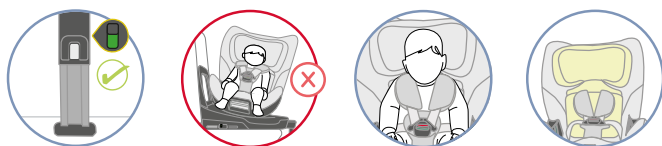
## 5.2 Kontrola przed każdą jazdą A (40–105 cm)

Dla bezpieczeństwa dziecka przed każdą jazdą samochodem sprawdzić poniższe punkty.

1. Fotelik dziecięcy i dziecko są zabezpieczone rodzajem zabezpieczenia **A**.



2. Obydwa ramiona zatraskowe ISOFIX są zatrzaśnięte w zaczepach mocujących ISOFIX.
3. Oba ramiona zatraskowe ISOFIX są równomiernie szeroko wsunięte.
4. Oba wskaźniki ISOFIX mają kolor zielony.



5. Podpora jest ustawiona stabilnie na podłodze pojazdu.
6. Wskaźnik podparcia podpory ma kolor zielony.
7. Kołyska fotelika jest całkowicie zatrzaśnięta.
8. Pasy fotelika dziecięcego ściśle przylegają do ciała dziecka, nie uciskając go.
9. Zagłówek jest ustawiony prawidłowo.



10. Ochroniacze znajdują się we właściwej pozycji dziecka.
11. Pasy **nie** są skręcone **ani** odwrócone.
12. Przednia poduszka powietrzna jest nieaktywna, kiedy kołyska fotelika jest używana skierowana do tyłu.
13. Fotelik dziecięcy jest używany zgodnie z przeznaczeniem pod względem wieku i wzrostu dziecka (patrz "Cel zastosowania", strona 4).

## ⚠ OSTRZEŻENIE

### Niebezpieczeństwo obrażeń wskutek braku kontroli

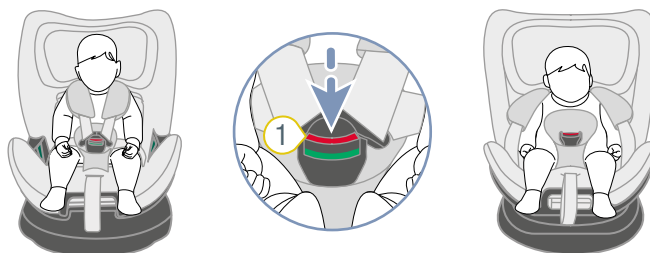
Podczas jazdy dziecko może próbować odpiąć pasy lub odzepić fotelik dziecięcy. Jeśli dziecko lub fotelik dziecięcy nie jest zabezpieczony, może to spowodować poważne obrażenia ciała ze śmiercią włącznie.

### Jeśli dziecko lub fotelik dziecięcy nie są zabezpieczone:

- ▶ Niezwłocznie zatrzymać pojazd, kiedy pozwoli na to sytuacja na drodze.
- ▶ Upewnić się, że fotelik dziecięcy jest zabezpieczony.
- ▶ Upewnić się, że dziecko ma bezpiecznie zapięte pasy bezpieczeństwa.

- ⓘ Zalecamy w przypadku długich tras regularne przerwy dla dobrego samopoczucia dziecka. Dać dziecku możliwość poruszania się.

## 5.3 Rozpinanie pasów bezpieczeństwa dziecka A (40–105 cm)



### 1 Gniazdo klamry

1. Otworzyć gniazdo klamry **1**, naciskając czerwony przycisk.
2. Wyjąć dziecko z fotelika dziecięcego.

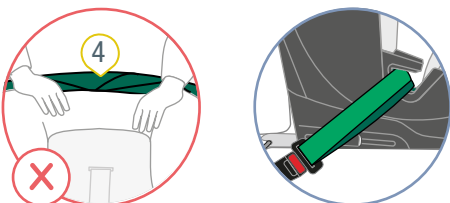
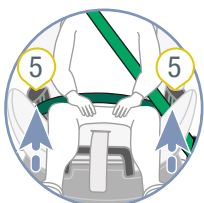
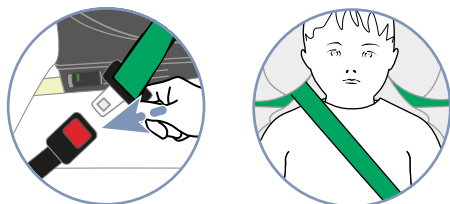
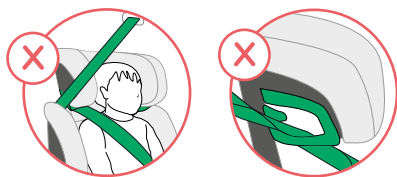
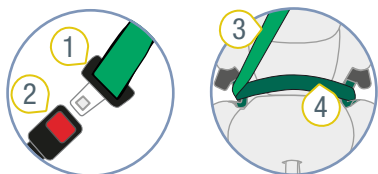
## 5.4 Zapinanie dziecka pasami bezpieczeństwa B (100–150 cm)

## ⚠ OSTRZEŻENIE

### Niebezpieczeństwo obrażeń wskutek luzu pasa

Jako luz pasa określa się powierzchnie pasa samochodowego, które przylegają do ciała dziecka bez naprężenia. Luz pasa ma negatywne oddziaływanie na funkcję ochronną.

- ▶ Upewnić się, że pasy są naprężone oraz nie są skręcone.
- ▶ Unikać grubego ubrania dziecka pod pasem.



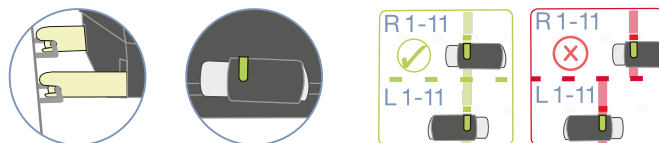
- 1 Klamra pasów
- 2 Gniazdo klamry pasa samochodowego
- 3 Pas poprzeczny
- 4 Pas miednicowy
- 5 Ciemnozielona prowadnica pasa

1. Upewnić się, że fotelik dziecięcy jest zabezpieczony rodzajem zabezpieczenia **B** (patrz "Stosowanie w pojeździe", strona 10).
2. Umieścić dziecko w foteliku dziecięcym.
3. Zatrzasnąć klamrę pasów **1** w gnieździe klamry pasa samochodowego **2**.
4. Umieścić pas miednicowy **4** w obu ciemnozielonych prowadnicach pasa **5**.
  - ▲ **OSTRZEŻENIE** Upewnić się, że pas miednicowy **nie** jest skręcony.
5. Włożyć pas poprzeczny **3** z boku gniazda klamry pasa samochodowego **2** w ciemnozieloną prowadnicę pasa **5**.
  - ▲ **OSTRZEŻENIE** Niebezpieczeństwo obrażeń podbrzusza (obszar miękkich części w brzuchu). Upewnić się, że pas miednicowy przebiega przez pachwiny dziecka tak głęboko, na ile to możliwe.
6. Naprężyć pas samochodowy, pociągając za pas poprzeczny **3**.

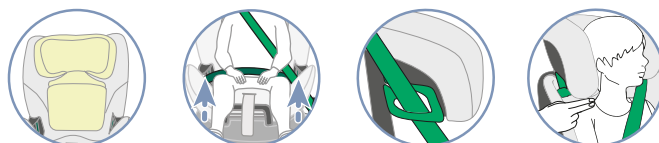
## 5.5 Kontrola przed każdą jazdą B (100–125 cm)

Dla bezpieczeństwa dziecka przed każdą jazdą samochodem sprawdzić poniższe punkty.

1. Fotelik dziecięcy i dziecko są zabezpieczone rodzajem zabezpieczenia **B**.



2. Obydwa ramiona zatrzaskowe ISOFIX są zatrzaśnięte w zaczepach mocujących ISOFIX.
3. Obydwa ramiona zatrzaskowe ISOFIX znajdują się w tej samej pozycji.
4. Oba wskaźniki ISOFIX mają kolor zielony.



5. Zagięciek jest ustawiony prawidłowo.
6. Pas miednicowy jest ułożony w obydwu ciemnozielonych prowadnicach pasa.
7. Pas poprzeczny znajduje się po stronie gniazda klamry pasa samochodowego w ciemnozielonej prowadnicy pasa.
8. Pas poprzeczny znajduje się w jasnozielonym uchwycie pasa.
9. Pas poprzeczny przebiega na środku przez obojczyk dziecka



10. Pas poprzeczny **nie** przebiega przy szyi dziecka.
11. 3-punktowy pas bezpieczeństwa **nie** jest skręcony.
12. Fotelik dziecięcy jest używany zgodnie z przeznaczeniem pod względem wieku i wzrostu dziecka (patrz "Cel zastosowania", strona 4).

## **⚠ OSTRZEŻENIE**

### **Niebezpieczeństwo obrażeń wskutek braku kontroli**

Podczas jazdy dziecko może próbować odpiąć pasy lub odczepić fotelik dziecięcy. Jeśli dziecko lub fotelik dziecięcy nie jest zabezpieczony, może to spowodować poważne obrażenia ciała ze śmiercią włącznie.

### **Jeśli dziecko lub fotelik dziecięcy nie są zabezpieczone:**

- ▶ Niezwłocznie zatrzymać pojazd, kiedy pozwoli na to sytuacja na drodze.
- ▶ Upewnić się, że fotelik dziecięcy jest zabezpieczony.
- ▶ Upewnić się, że dziecko ma bezpiecznie zapięte pasy bezpieczeństwa.

---

**i** Zalecamy w przypadku długich tras regularne przerwy dla dobrego samopoczucia dziecka. Dać dziecku możliwość poruszania się.

---

## **5.6 Rozpinanie pasów bezpieczeństwa dziecka B (100–150 cm)**

## **⚠ OSTRZEŻENIE**

### **Niebezpieczeństwo obrażeń wskutek niezabezpieczonych przedmiotów**

W razie gwałtownego hamowania lub wypadku niezabezpieczony fotelik dziecięcy może spowodować obrażenia ciała pasażerów.

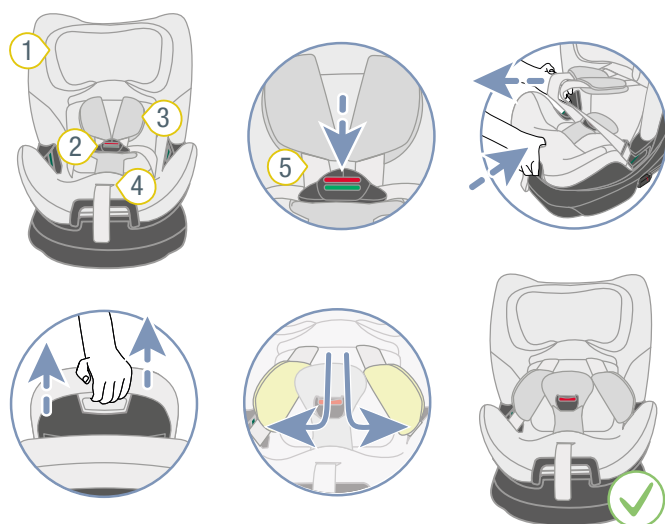
- ▶ Zawsze zabezpieczać fotelik dziecięcy w pojeździe, nawet jeżeli nie jest transportowane żadne dziecko.
- 
- ▶ Aby rozpiąć pasy bezpieczeństwa dziecka, należy nacisnąć przycisk zwalniający gniazda klamry pasa samochodowego.

## 6 Zmiana rodzaju zabezpieczenia

### 6.1 Przebrojenie na rodzaj zabezpieczenia B (100–125 cm)

**i** Zalecamy stosowanie rodzaju zabezpieczenia **A** jak najdłużej. Używać rodzaju zabezpieczenia **B** dopiero wtedy, gdy zabezpieczane dziecko jest wyższe niż **105 cm**.

#### 6.1.1 Przygotowanie zmiany



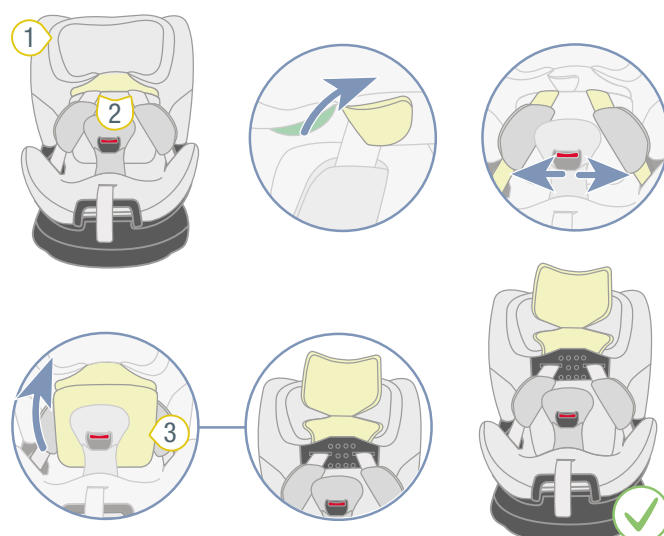
- 1 Zagłówek
- 2 Pas naramienny
- 3 Ochraniacz
- 4 Przycisk regulacyjny
- 5 Gniazdo klamry

1. Otworzyć gniazdo klamry **5**.
2. Aby poluzować pas, należy nacisnąć przycisk regulacyjny **4** i pociągnąć jednocześnie obydwa pasy naramienne **2** do przodu.

**i** Ochraniacze **nie** są połączone z pasami naramiennymi. Pociągnięcie ochraniaczy **nie** powoduje poluzowania pasa. Ciągnąć wyłącznie za pasy naramienne.

3. Wysunąć maksymalnie zagłówek **1**.
4. Włożyć klamry pasa w ciemnozielone prowadnice pasa.

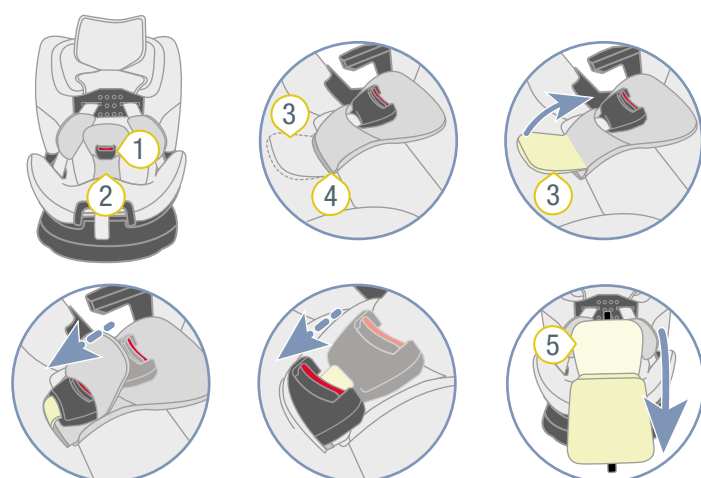
#### 6.1.2 Odłączanie pasów naramiennych od zagłówka



- 1 Zagłówek
- 2 Pasy naramienne
- 3 Pokrowiec zagłówka

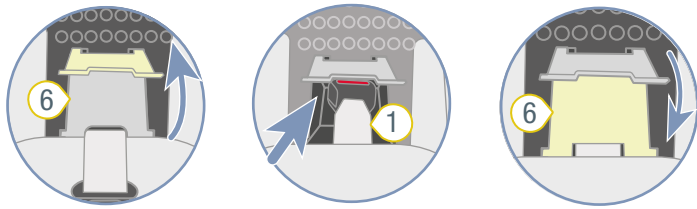
1. Odsunąć pasy naramienne **2** od pokrowca zagłówka **3**.
2. Złożyć pokrowiec zagłówka **3** do góry.

#### 6.1.3 Przechowywanie gniazda klamry



- 1 Gniazdo klamry
- 2 Poduszka chroniąca krocze
- 3 Języczek tapicerki
- 4 Szczelina
- 5 Pokrowiec krocze

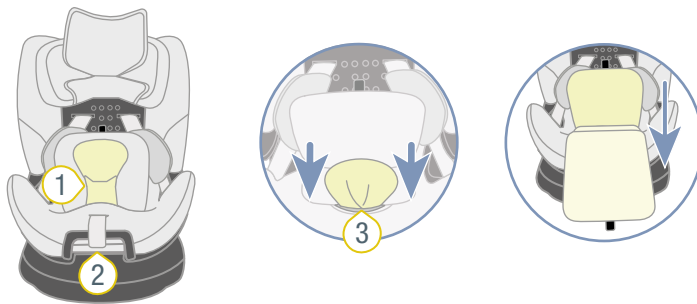
1. Wyciągnąć języczek tapicerki **3** ze szczeliny **4**.
2. Złożyć języczek tapicerki **3** do góry.
3. Pociągnąć poduszkę chroniącą krocze **2** od gniazda klamry **1**.
4. Przeciągnąć gniazdo klamry **1** przez szczelinę **4**.
5. Złożyć pokrowiec **5** do góry.



- 1) Gniazdo klamry      6) Przegródka

- Otworzyć przegródkę 6.
- Umieścić gniazdo klamry 1 w przegródce 6.  
**TIP** Przechowywanie poduszki chroniącej krocze 2 w przegródce 6 **nie** jest możliwe.
- Zamknąć przegródkę 6.

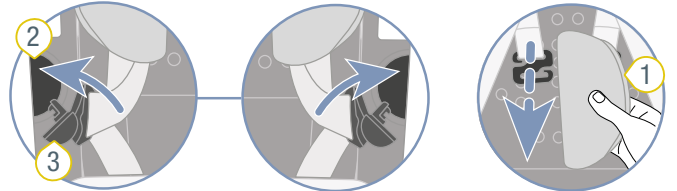
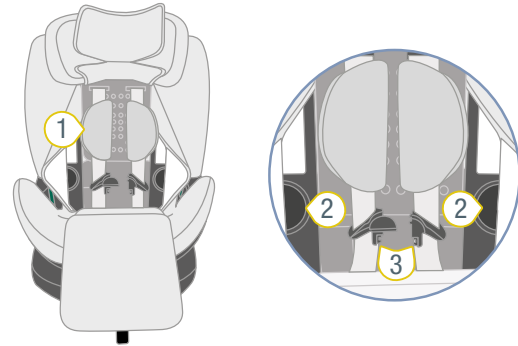
#### 6.1.4 Przechowywanie poduszki chroniącej krocze



- 1) Poduszka chroniąca krocze      3) Szczelina  
2) Przycisk regulacyjny

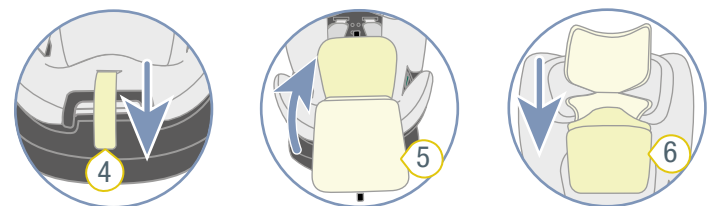
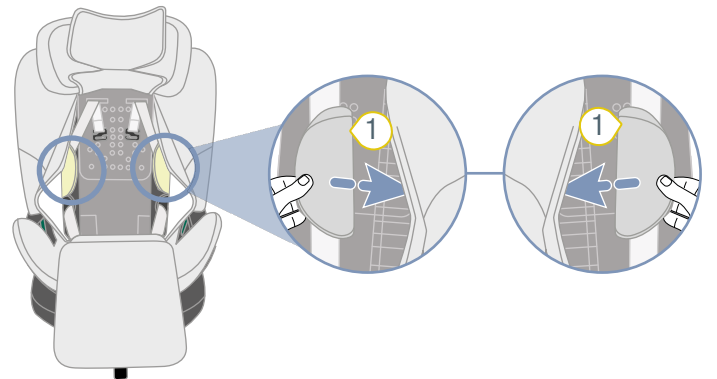
- Przeciągnąć poduszkę chroniącą krocze 1 przez szczelinę 3 pod pokrowcem.
- Umieścić poduszkę chroniącą krocze 1 w kierunku przycisku regulacyjnego 2.

#### 6.1.5 Przechowywanie 5-punktowego pasa bezpieczeństwa



- 1) Ochraniacz      3) Klamra pasów  
2) Wycięcie

- Włożyć klamry pasów 3 w wycięcia 2.
- Otworzyć obydwa ochraniacze 1.
- Poluzować ochraniacz 1 (patrz "Ochraniacz", strona 26).

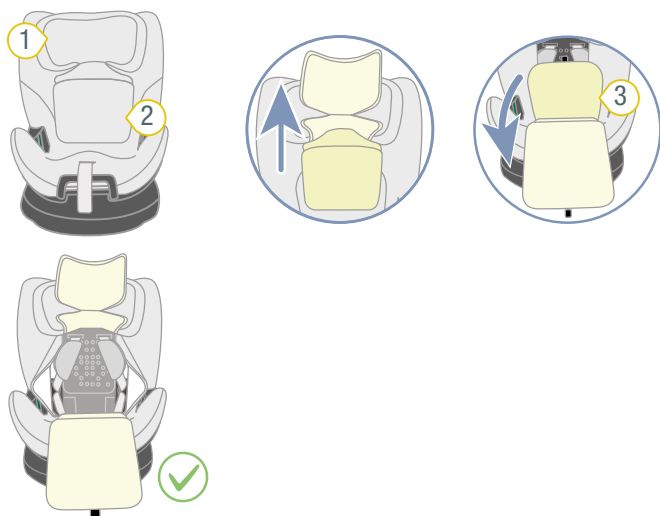


- 1) Ochraniacz      5) Pokrowiec  
4) Pas regulacyjny      6) Pokrowiec zagłówka

- Przesunąć ochraniacz 1 z boku pod pokrowiec oparcia.
  - Naprężyć pas, pociągając za pas regulacyjny 4.
  - Przełożyć pokrowiec 5 z powrotem.
  - Złożyć pokrowiec 6 pod zagłówek do dołu.
- ✓ Fotelik dziecięcy jest wyposażony w rodzaj zabezpieczenia B.

## 6.2 Przebrojenie na rodzaj zabezpieczenia A (40–105 cm)

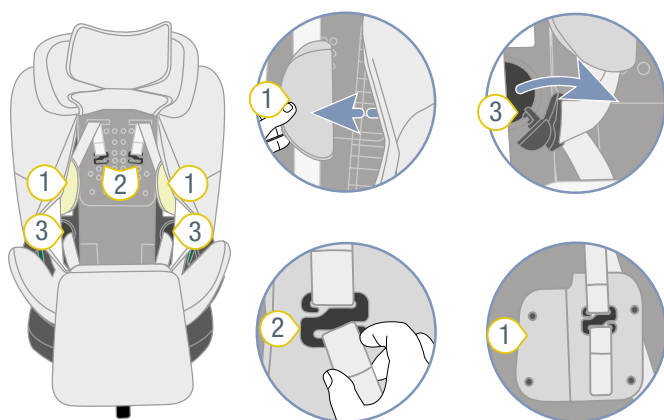
### 6.2.1 Przygotowanie zmiany



- ① Zagłówek                      ③ Pokrowiec  
② Pokrowiec zagłówka

1. Złożyć pokrowiec zagłówka 2 do góry.
2. Odciągnąć pokrowiec 3 do przodu.

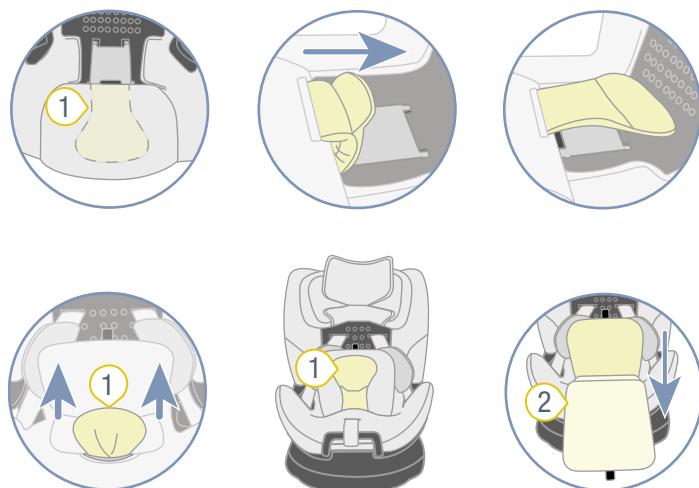
### 6.2.2 Mocowanie 5-punktowego pasa bezpieczeństwa



- ① Ochroniacz                      ③ Klamra pasów  
② Zaczep

1. Aby poluzować pas, należy nacisnąć przycisk regulacyjny i pociągnąć jednocześnie obydwie pasy naramienne do przodu.
2. Wyjąć klamry pasów 3 z wycięcia.
3. Usunąć ochroniacz 1 z bocznych ścianek.
4. Zamocować ochroniacz 1 (patrz "Ochroniacz", strona 26).

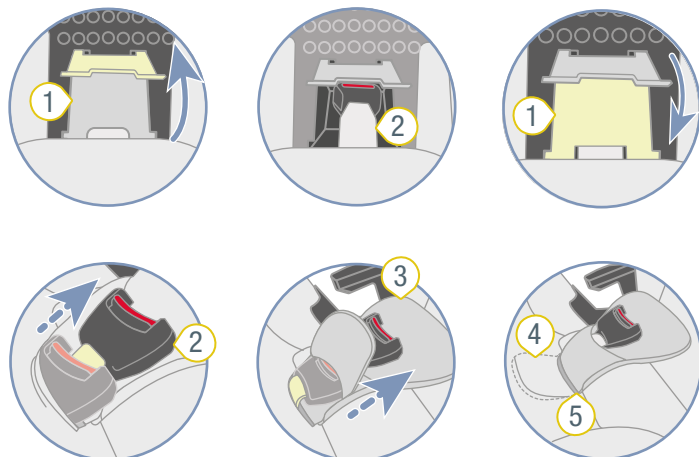
### 6.2.3 Mocowanie poduszki chroniącej krocze



- ① Poduszka chroniąca    ② Pokrowiec krocze

1. Poprowadzić poduszkę chroniącą krocze 1 przez szczelinę pokrowca 2.
2. Złożyć pokrowiec 2 do góry.

### 6.2.4 Zakładanie gniazda klamry

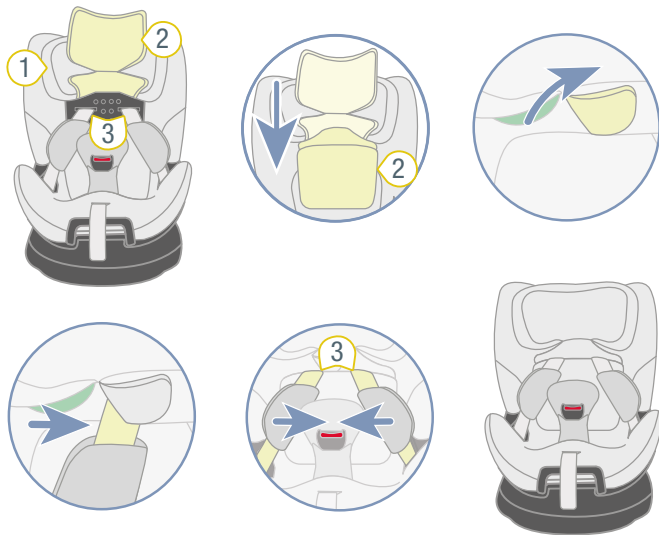


- ① Przegródka                      ④ Języczek tapicerki  
② Gniazdo klamry                ⑤ Szczelina  
③ Poduszka chroniąca krocze

1. Otworzyć przegródkę 1.
2. Wyjąć gniazdo klamry 2.
3. Zamknąć przegródkę 1.
4. Przeciągnąć gniazdo klamry 2 przez szczelinę 5.
5. Przeciągnąć gniazdo klamry 2 przez poduszkę chroniącą krocze 3.
6. Wsunąć języczek tapicerki 4 przez szczelinę 5.



### 6.2.5 Łączenie pasów naramiennych z zagłówkiem



1. Złożyć pokrowiec zagłówka **1** do dołu.
  2. Włożyć pasy naramienne **2** w szczeliny zagłówka.
- ✓ Fotelik dziecięcy jest wyposażony w rodzaj zabezpieczenia **A**.

# 7 Czyszczenie i utrzymanie

## 7.1 Pokrowiec

### 7.1.1 Zdejmowanie pokrowca

❗ Pokrowiec fotelika dziecięcego składa się z kilku części.

1. Poluzować wszystkie mocowania.
2. Zdjąć poszczególne części pokrowca z fotelika dziecięcego.

### 7.1.2 Czyszczenie pokrowca

❗ Można zdjąć poniższe pokrowce i prać w pralce:

- ▶ Pokrowiec zagłówka.
- ▶ Pokrowiec kołyski fotelika.

- ▶ Przestrzegać wskazówek umieszczonych na etykiecie prania pokrowca.
- ▶ Prać pokrowiec w temperaturze 30 C łagodnym środkiem do prania w programie delikatnym pralki.
- ▶ Można zdjąć ochraniacze i uprać w letnim ługu mydlnym.
- ▶ Części z tworzywa sztucznego i pasy można prać w ługu mydlnym.
- ▶ Nie używać trących środków czyszczących (np. rozpuszczalników).

### 7.1.3 Ubieranie pokrowca

#### ⚠ OSTRZEŻENIE

#### Niebezpieczeństwo obrażeń wskutek brakującego pokrowca fotelika

Pokrowiec fotelika stanowi integralny element bezpieczeństwa fotelika dziecięcego. Nieużywanie pokrowca fotelika może spowodować poważne obrażenia ciała ze śmiercią łącznie.

- ▶ Nigdy nie używać fotelika dziecięcego bez pasującego pokrowca.
- ▶ Stosować tylko oryginalny zapasowy pokrowiec fotelika marki BRITAX RÖMER.
- ▶ Zamienne pokrowce fotelika można nabyć u specjalistycznego sprzedawcy.

- ▶ Aby ponownie założyć pokrowiec, należy wykonać czynności w odwrotnej kolejności.

#### ⚠ OSTRZEŻENIE

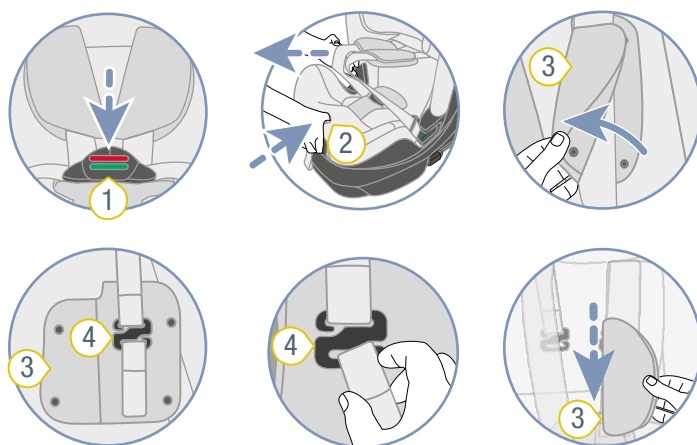
#### Niebezpieczeństwo obrażeń wskutek skręconych pasów

Skręcone pasy negatywnie wpływają na funkcję ochrony.

- ▶ Upewnić się, że pasy nie są skręcone.
- ▶ Upewnić się, że pasy są prawidłowo włożone w szczeliny pasa pokrowca.

## 7.2 Ochraniacz

### 7.2.1 Zdejmowanie ochraniacza



- 1 Gniazdo klamry
- 2 Przycisk regulacyjny
- 3 Ochraniacz
- 4 Zaczep

1. Aby poluzować pas, należy nacisnąć przycisk regulacyjny 2 i pociągnąć jednocześnie obydwa pasy naramienne do przodu.

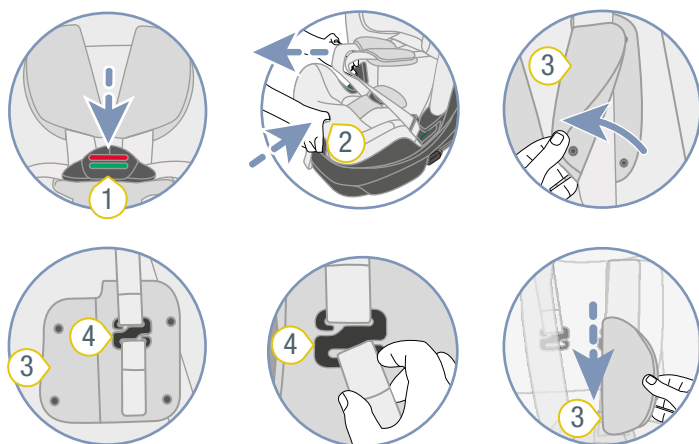
❗ Ochraniacze **nie** są połączone z pasami naramiennymi. Pociągnięcie ochraniaczy **nie** powoduje poluzowania pasa. Ciągnąć wyłącznie za pasy naramienne.

2. Otworzyć ochraniacz 3 na bocznych zatraskach.
3. Zdjąć ułożone poniżej pętle pasa ochraniaczy 3 z haczyków 4.

**⚠ OSTRZEŻENIE****Niebezpieczeństwo obrażeń wskutek braku ochraniaczy**

Ochraniacze stanowią integralny element bezpieczeństwa fotelika dziecięcego. Nieużywanie ochraniaczy może spowodować poważne obrażenia ciała ze śmiercią włącznie.

- ▶ Nigdy nie używać fotelika dziecięcego bez pasujących ochraniaczy.
- ▶ Stosować tylko oryginalne ochraniacze marki BRITAX RÖMER.



- ① Gniazdo klamry      ③ Ochraniacz  
 ② Przycisk regulacyjny      ④ Zaczep

1. Zamocować ochraniacz 3 na zaczepie 4.
2. Umieścić pas naramienny w ochraniaczu 3.
3. Zamknąć ochraniacz 3.
4. Powtórzyć czynności dla drugiego ochraniacza.

**⚠ OSTRZEŻENIE****Niebezpieczeństwo obrażeń wskutek skręcenia ochraniaczy**

Skręcone pasy negatywnie wpływają na funkcję ochrony.

- ▶ Upewnić się, że ochraniacze nie są skręcone lub odwrócone.
- ▶ Upewnić się, że pasy naramienne znajdują się w ochraniaczach.

**7.3 Czyszczenie gniazda klamry**

1. Namaczać gniazdo klamry przez co najmniej godzinę. Użyć do tego letniej wody z płynem do mycia naczyń.
  - ① Użyć małej miski, aby wyczyścić w niej gniazdo klamry.
2. Wypłukać gniazdo klamry dokładnie i osuszyć je.

**7.4 Rozwiązywanie problemów****7.4.1 Gniazdo klamry**

Gniazdo klamry stanowi integralny element fotelika dziecięcego i spełnia ważne funkcje dotyczące zabezpieczenia dziecka. Upewnić się, że gniazdo klamry działa bez zakłóceń.

**Możliwe problemy:**

- po naciśnięciu czerwonego przycisku odblokowującego klamry pasów są wypychane powoli.
- Klamry pasów nie zatraskują się.
- Klamry pasów zatraskują się, jednak nie w słyszalny sposób.
- Klamry pasów można tylko z trudem wcisnąć w gniazdo klamry.
- Aby otworzyć gniazdo klamry, potrzebne jest użycie dużej siły.

**Rozwiązanie:**

- ▶ wyczyścić gniazdo klamry (patrz "Czyszczenie gniazda klamry", strona 27).

**7.4.2 Połączenie ISOFIX**

Połączenie ISOFIX stanowi integralny element fotelika dziecięcego i spełnia ważne funkcje dotyczące zabezpieczenia fotelika dziecięcego. Upewnić się, połączenie ISOFIX działa bez zakłóceń.

**Możliwy problem:**

- ramiona zatraskowe ISOFIX fotelika dziecięcego nie dają się połączyć z zaczepami mocującymi ISOFIX pojazdu.

**Rozwiązanie:**

- ▶ Wyczyścić zaczepy mocujące ISOFIX pojazdu.

# 8 Przechowywanie i utylizacja

---

## 8.1 Przechowywanie

Jeżeli produkt nie będzie używany przez dłuższy czas, należy przestrzegać następujących informacji.

- ▶ Przechowywać produkt w bezpiecznym i suchym miejscu.
- ▶ Utrzymywać temperaturę przechowywania od 20 do 25°C.
- ▶ Nie kłaść żadnych ciężkich przedmiotów na produkt.
- ▶ Nie przechowywać produktu bezpośrednio przy źródłach ciepła lub w bezpośrednim świetle słonecznym.
- ▶ Chronić produkt przed wilgocią, mokrymi obszarami, płynami, pyłem i mgłą solną.

## 8.2 Utylizacja

- ▶ Nie demontować produktu.
  - ▶ Uniemożliwić używanie uszkodzonego produktu przez osoby postronne.
- 
- ① Przeciąć pasy naramienne.  
Usunąć etykietę dopuszczenia.
- 
- ▶ Przestrzegać obowiązujących w danym kraju przepisów dotyczących utylizacji odpadów.

## 9 Kontakt

---

W razie pytań, proszę skontaktować się z nami:

BRITAX RÖMER Child Safety EMEA

[www.britax-roemer.com](http://www.britax-roemer.com)

[contact@britax.com](mailto:contact@britax.com)

BRITAX RÖMER Kindersicherheit GmbH

Theodor-Heuss-Straße 9

89340 Leipheim

Niemcy