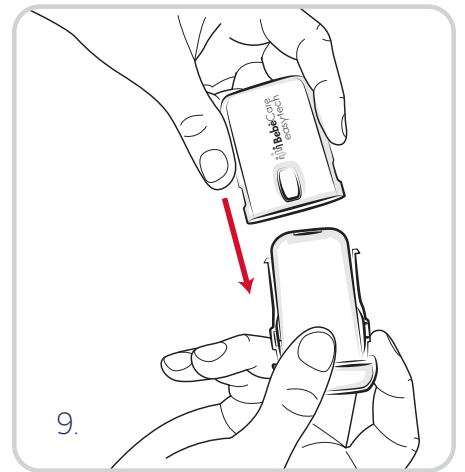
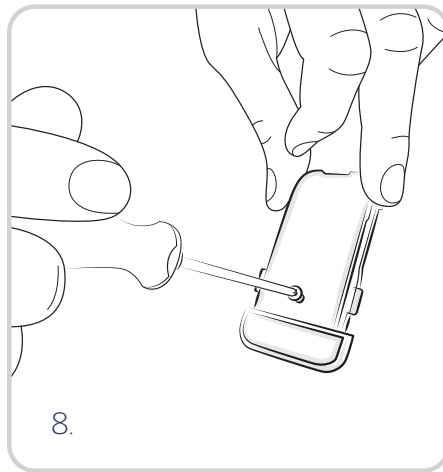
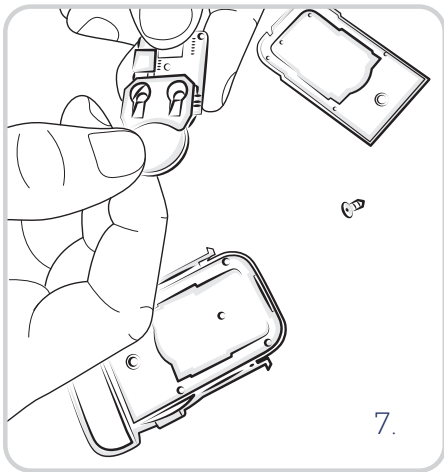
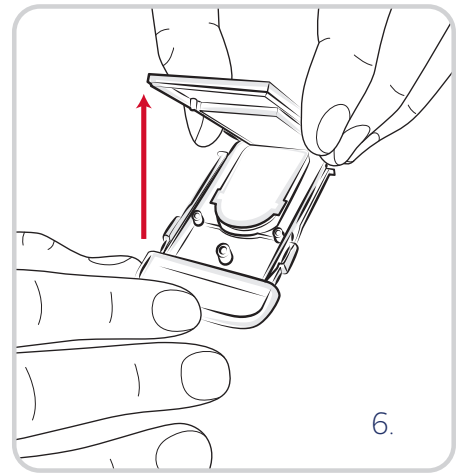
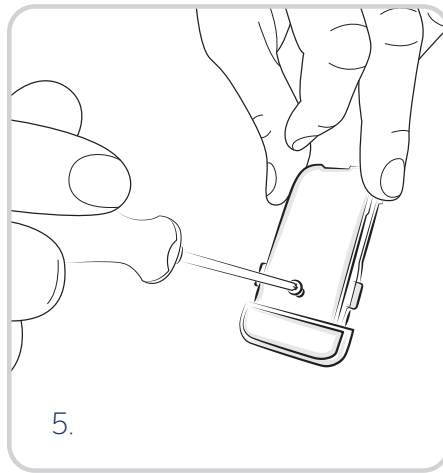
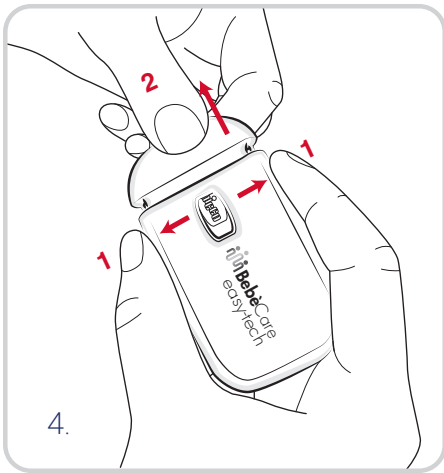
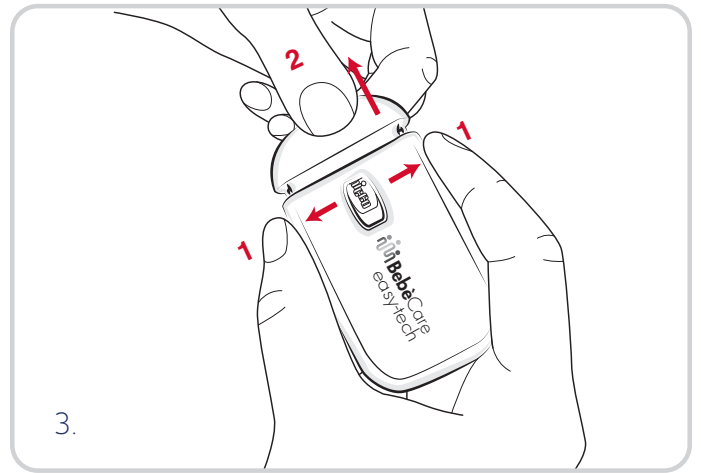
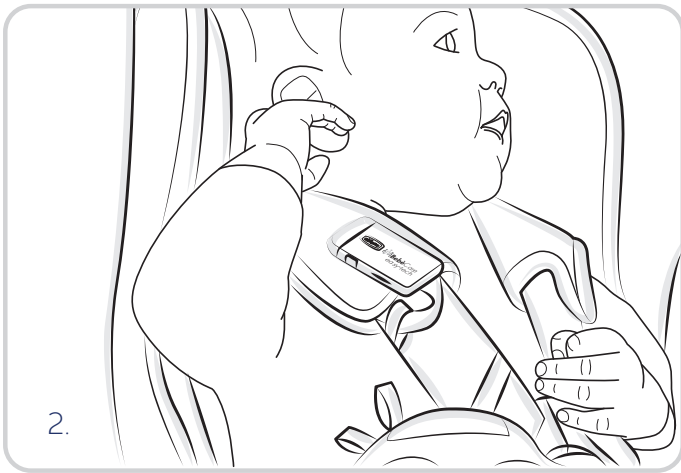
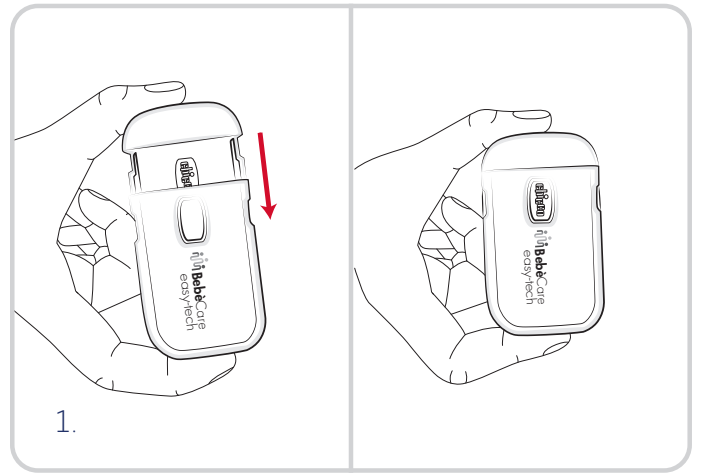
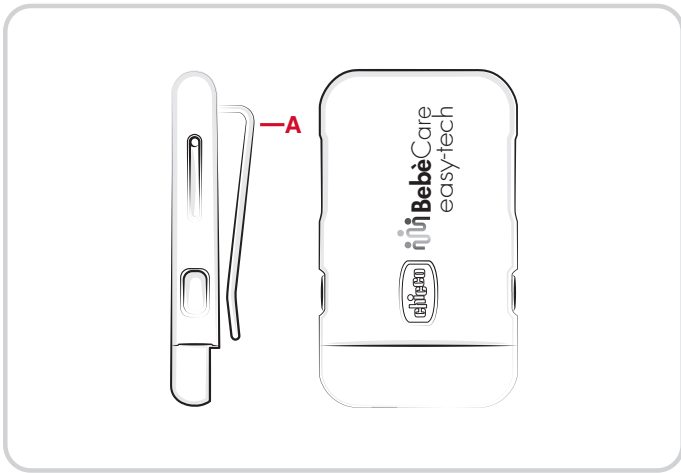




Istruzioni di utilizzo  
Instructions for use  
Notice d'emploi  
Gebruiksaanwijzingen  
Gebrauchsanleitung  
Instrucciones de uso  
Instruções de utilização  
Instruções de utilização  
Instrukcja użytkowania

[www.chicco.com](http://www.chicco.com)







- |  |   |
|--|---|
| <p><b>1. CHICCO BEBÈCARE EASY-TECH</b></p> <p><b>1.1 COME ATTIVARE CHICCO BEBÈCARE EASY-TECH</b></p> <p><b>1.2 COME FUNZIONA CHICCO BEBÈCARE EASY-TECH</b></p> <p><b>1.3 UTILIZZO DELLA APP CHICCO BEBÈCARE SU PIÙ DISPOSITIVI /SMARTPHONE</b></p> <p><b>1.4 GESTIONE MULTIPLA DI DISPOSITIVI APPARTENENTI ALLA FAMIGLIA CHICCO BEBÈCARE</b></p> | <p><b>MEDIANTE UN UNICO ACCOUNT FAMIGLIA</b></p> <p><b>1.5 ALLARMI INTELLIGENTI</b></p> <p><b>1.6 NOTIFICA PERIODICA BIMBO A BORDO PER UN PERIODO DI TEMPO PROLUNGATO</b></p> <p><b>1.7 BATTERIA</b></p> <p><b>1.8 SMALTIMENTO DEL PRODOTTO</b></p> <p><b>1.8.1 QUESTO PRODOTTO È CONFORME ALLA DIRETTIVA 2012/19/UE</b></p> <p><b>1.8.2 CONFORMITA' ALLA DIRETTIVA EU 2006/66/CE e successive modifiche.</b></p> |
|--|---|

## 1. CHICCO BEBÈCARE EASY-TECH

Chicco BebèCare easy-tech è un sistema anti-abbandono universale studiato e sviluppato per segnalare la presenza del bambino in auto e avvisare l'utente nel momento in cui dovesse accidentalmente allontanarsi dall'auto senza il bambino.

### DISCLAIMER

- L'utilizzo del dispositivo non sostituisce in alcun caso la responsabilità e/o la vigilanza del conducente del veicolo (e/o degli altri occupanti dello stesso). Chicco BebèCare easy-tech costituisce solo uno strumento di supporto: non lasciare mai il bambino incustodito in auto.
- Artsana non potrà in alcun modo essere ritenuta responsabile in caso di eventi e/o conseguenze pregiudizievoli (anche legate al non corretto funzionamento del dispositivo elettronico) di qualsivoglia natura, costituendo Chicco BebèCare easy-tech unicamente uno strumento di ausilio ed allarme per la prevenzione di eventi e/o conseguenze causati da dimenticanza.
- L'utilizzo del dispositivo non sostituisce in alcun caso la vigilanza e responsabilità del conducente/affidatario/vigilante/tutore o di chi abbia comunque in custodia il bambino.

### AVVERTENZE DI SICUREZZA

- Chicco BebèCare easy-tech non è impermeabile e se dovesse entrare in contatto con liquidi di qualsiasi tipo potrebbe smettere di funzionare.
- La corretta conservazione di Chicco BebèCare easy-tech è importante per mantenere inalterato il funzionamento di Chicco BebèCare e deve rispettare le limitazioni di temperatura (da -20°C a +60°C) e umidità (< 95%).
- Attenzione! Rischio di esplosione se viene sostituita la batteria con una di tipo errato.
- ATTENZIONE

Non ingerire la batteria, pericolo di ustioni chimiche.

Questo prodotto contiene una batteria a bottone.

Se la batteria a bottone viene ingerita, può causare gravi ustioni interne in appena 2 ore e può portare alla morte. Tenere le batterie nuove e usate lontano dai bambini.

Se il vano batterie non si chiude in modo sicuro, interrompere l'uso del prodotto e tenerlo lontano dai bambini. Se pensate che le batterie potrebbero essere state ingerite o inserite all'interno di qualsiasi parte del corpo, rivolgersi immediatamente al medico.

- Accertarsi che lo smartphone sia acceso e abbia autonomia sufficiente durante l'utilizzo di Chicco BebèCare easy-tech.
- Durante la prima installazione, ad ogni inserimento dell'account famiglia e in corrispondenza dell'invio di messaggi di allarme è necessario disporre di una connessione internet (rete dati mobile o WiFi).
- Chicco BebèCare easy-tech funziona solo in presenza di uno smartphone con APP Chicco BebèCare installata.
- Se si spegne lo smartphone il sistema Chicco BebèCare easy-tech potrebbe non funzionare.
- Se si danneggia il Bluetooth® dello smartphone il sistema Chicco BebèCare easy-tech non funziona.
- In assenza di una connessione internet (rete dati mobile o WiFi) non è assicurata la piena funzionalità della APP.
- Con la modalità aereo attivata il sistema Chicco BebèCare easy-tech non funziona.
- L'APP Chicco BebèCare deve essere scaricata solamente da store ufficiali.
- Nel caso non vi sia connessione internet (rete dati mobile o WiFi) Chicco BebèCare easy-tech attiva correttamente l'allarme 0 e l'allarme di Primo Livello, mentre potrebbe non essere in grado di inviare i messaggi di allarme ai numeri di emergenza (Allarme di Secondo Livello).
- Affinché la APP Chicco BebèCare sia in grado di supportare il completo funzionamento del sistema, è obbligatorio consentire sempre di accedere alla posizione dello

smartphone attraverso i permessi di localizzazione.

- Per gli smartphone con sistema operativo iOS, ad ogni nuovo «Log in» è necessario fare tap sul dispositivo associato per connetterlo. Affinché venga mantenuta la connessione automatica tra dispositivo Chicco BebèCare easy-tech e APP Chicco BebèCare si suggerisce di non effettuare il log out, se non strettamente necessario.

- Per garantire in qualsiasi condizione il corretto funzionamento del sistema non forzare la chiusura della App: non scorrere verso l'alto la App.

- Per verificare il corretto funzionamento di Chicco BebèCare easy-tech è importante fare periodicamente delle prove di apertura/chiusura dell'accessorio, verificando il relativo stato della APP (Capitolo 1.1, paragrafo e)).

La mancata osservanza di quanto sopra comporta il malfunzionamento di Chicco BebèCare easy-tech e/o dell' APP Chicco BebèCare con conseguente disabilitazione del sistema e/o mancato invio e/o ricevimento dei messaggi di allarme.

### ATTENZIONE

Controllo da effettuare ogni volta che si utilizza Chicco BebèCare easy-tech:

- Accertarsi che lo smartphone sia acceso e abbia autonomia sufficiente durante l'utilizzo di Chicco BebèCare easy-tech.

- Il Bluetooth® deve essere attivo.

- La modalità "aereo" deve essere disattivata.

- Il GPS deve essere sempre attivo.

Controllare nell'APP Chicco BebèCare di possedere sufficienti messaggi di allarme. In mancanza procedere all'acquisto del pacchetto necessario.

- In caso si utilizzino contemporaneamente due o più smartphone su cui è installata la APP Chicco BebèCare occorre identificare quello effettivamente connesso al dispositivo.

- Prima di ogni viaggio verificare che il dispositivo sia chiuso completamente e che lo stato rilevato dalla APP Chicco BebèCare sia "connesso – bambino seduto".

La mancata osservanza di quanto sopra comporta il malfunzionamento di Chicco BebèCare easy-tech e/o dell' APP Chicco BebèCare con conseguente disabilitazione del sistema e/o mancato invio e/o ricevimento dei messaggi di allarme.

## 1.1 COME ATTIVARE CHICCO BEBÈCARE EASY-TECH

### a) Scaricare la APP Chicco BebèCare

È necessario scaricare la APP Chicco BebèCare. Al primo accesso, la APP fornirà tutte le istruzioni da seguire per registrare l'account e per utilizzare Chicco BebèCare easy-tech.

### b) Creazione dell'account famiglia

È necessario creare un "account famiglia" con un'unica password. Questo account sarà l'unico a poter essere utilizzato da coloro che useranno quello specifico dispositivo. La password è condivisa con tutti gli utenti che interagiranno con il dispositivo.

**IMPORTANTE:** Nell'operazione di creazione dell'account famiglia è necessario disporre di una connessione internet (rete dati mobile o WiFi).

**IMPORTANTE:** Qualora la password famiglia venga modificata,

la nuova password deve essere condivisa con tutti gli utenti che utilizzano lo stesso account famiglia.

### c) Inserimento numeri di emergenza

Al primo accesso è necessario inserire i numeri di emergenza ai quali verranno inviati i messaggi di allarme (secondo livello) contenente i dati che serviranno a geolocalizzare l'area in cui si trova il bambino. I numeri di emergenza da inserire sono un minimo di 3 fino ad un massimo 5. I numeri di emergenza devono essere selezionati dalla rubrica del proprio smartphone e possono essere aggiunti, cancellati e/o sostituiti nel tempo.

**IMPORTANTE:** Durante questa operazione è necessario disporre di una connessione internet (rete dati mobile o WiFi).

**IMPORTANTE:** I numeri di emergenza devono essere numeri di telefonia mobile, non di rete fissa o di emergenza nazionale.

**IMPORTANTE:** Effettuare sempre una verifica di correttezza e funzionamento dei numeri di emergenza dopo aver completato l'inserimento.

### d) Associazione del dispositivo con l'account famiglia

Per associare il dispositivo Chicco BebèCare easy-tech all'account famiglia è necessario seguire attentamente le indicazioni riportate nella App Chicco BebèCare, facendo attenzione a quanto segue.

**1)** Procedere con la scansione del QR code, che si trova all'interno della confezione

**2)** Chiudere il dispositivo (fino a quando il logo Chicco non sarà completamente visibile attraverso l'apposita finestra ricavata sul guscio bianco) (Fig.1) per procedere alla prima associazione. Per garantire la connessione Bluetooth® assicurarsi di essere in prossimità dello smartphone. Il sistema si attiva/connette dopo alcuni secondi dalla chiusura del dispositivo.

Possono essere associati allo stesso account famiglia fino ad un massimo di 4 dispositivi Chicco BebèCare (seggolini con sensori integrati e/o dispositivi anti-abbandono). Lo specifico dispositivo può essere associato ad un SOLO account famiglia in modo irreversibile.

**IMPORTANTE:** Durante la scansione del QR è necessario disporre di una connessione internet (rete dati mobile o WiFi).

### e) Verificare corretto funzionamento del dispositivo

Al primo utilizzo, per verificare il corretto funzionamento di Chicco BebèCare easy-tech è importante fare delle prove, verificando il relativo stato della APP come segue:

- Chiudere l'accessorio: stato rilevato dalla APP Chicco BebèCare "connesso – bambino seduto"

- Successivamente aprire l'accessorio: gli stati possibili rilevati dalla APP possono essere "connesso" o "disconnesso" a seconda di quanto tempo passa tra l'apertura dell'accessorio e la visualizzazione in APP.

### f) Inserimento dati del bambino

Dopo aver associato il dispositivo all'account famiglia, è necessario inserire il nome e la data di nascita del bambino. È possibile anche inserire una sua foto.

## 1.2 COME FUNZIONA CHICCO BEBÈCARE EASY-TECH

Posizionare il bambino sul seggiolino e assicurarlo con i sistemi di ritenuta previsti dalla tipologia di seggiolino in uso. Utilizzare l'apposita clip (A) posta sul guscio bianco del dispositivo per fissare l'accessorio preferibilmente allo spallaccio del seggiolino (Fig.2).

A questo punto chiudere completamente il dispositivo come indicato nel Capitolo 1.1, Paragrafo d), Punto 2.

Quando è chiuso con il logo Chicco completamente visibile attraverso l'apposita finestra ricavata sul guscio bianco, l'utente

viene avvisato dell'attivazione attraverso un apposito segnale acustico di risveglio. A seguire parte un suono intermittente che avvisa della ricerca in corso del segnale Bluetooth® dello smartphone. Non appena quest'ultimo si connette l'utente viene avvisato da un «beep» di avvenuta connessione.

Verificare che lo stato rilevato dalla APP Chicco BebèCare sia "connesso – bambino seduto".

Da questo momento in poi il dispositivo è attivo e la presenza del bambino è monitorabile attraverso la APP Chicco BebèCare.

**ATTENZIONE!** Se la connessione non avviene entro 20 secondi, l'utente viene avvisato da un breve segnale acustico (mancata connessione). Se il dispositivo rimane chiuso, Chicco BebèCare easy-tech continua autonomamente la ricerca del segnale Bluetooth® dello smartphone per 3 minuti, al termine dei quali, se la connessione non è ancora avvenuta, viene emesso un breve segnale acustico. Ad ogni modo, seppur senza alcuna ulteriore segnalazione acustica, il dispositivo rimane attivo alla ricerca di una connessione Bluetooth® fino a nuova apertura. Il sistema di allarme si attiva nel momento in cui lo smartphone connesso al dispositivo si allontana dall'auto su cui è presente l'accessorio chiuso.

Chicco BebèCare easy-tech prevede tre livelli di allarme:

- **Allarme 0:** se il bambino viene lasciato a bordo e lo smartphone si allontana dalla macchina solo per alcuni istanti, il sistema invierà una semplice notifica di allontanamento. Qualora però l'allontanamento dovesse superare i 3 minuti di tempo a quel punto scatterà l'allarme di primo livello.

- **Allarme di primo livello:** qualora lo smartphone dovesse allontanarsi dall'auto su cui è installato il dispositivo attivo per più di 3 minuti, comparirà sullo smartphone un allarme acustico e visivo che è possibile silenziare entro 40 secondi. Il riavvicinamento dello smartphone al dispositivo non determina il cessato allarme, ma è indispensabile interagire con la APP premendo il pulsante "STOP".

- **Allarme di secondo livello:** si attiva nel momento in cui l'allarme di primo livello non è stato silenziato nella finestra temporale prevista dall'allarme di primo livello, inviando messaggi di allarme

a tutti i numeri di emergenza predefiniti con le indicazioni utili a geolocalizzare l'area in cui si trova il bambino.

Al termine del viaggio, slacciare le cinture di sicurezza ricordandosi di aprire sempre il dispositivo (Fig. 3) in modo da disattivare il sistema ed evitare che si attivino gli allarmi.

La APP Chicco BebèCare offre in dotazione un pacchetto di «messaggi di allarme» che verrà decrementato ad ogni allarme di secondo livello di una quantità pari al numero di contatti di emergenza inseriti. E' possibile acquistare i messaggi di allarme attraverso la APP Chicco BebèCare. In caso di messaggi di allarme residui insufficienti occorre procedere con l'acquisto di uno dei pacchetti disponibili nell'apposita sezione «Acquisti» della APP. Se il numero di messaggi di allarme è insufficiente, il sistema viene disabilitato e risulta non funzionante. Nel caso non vi sia connessione internet (rete dati mobile o WiFi) Chicco BebèCare easy-tech attiva correttamente l'allarme 0 e l'allarme di Primo Livello, mentre potrebbe non essere in grado di inviare i messaggi di allarme ai numeri di emergenza (Allarme di Secondo Livello).

- La APP Chicco BebèCare supporta non solo il dispositivo anti-abbandono Chicco BebèCare easy-tech, ma anche i seggiolini della gamma Chicco BebèCare con sensori integrati, mediante lo stesso account famiglia.

- Chicco BebèCare easy-tech non interferisce nel normale funzionamento del sistema Bluetooth® eventualmente presente nell'autoveicolo.

### 1.3 UTILIZZO DELLA APP CHICCO BEBÈCARE SU PIÙ DISPOSITIVI / SMARTPHONE

Dopo aver fatto la registrazione dell'account famiglia ed aver associato il dispositivo Chicco BebèCare easy-tech con lo smartphone attraverso la scansione del QR code, è possibile utilizzare Chicco BebèCare easy-tech anche con altri smartphone che hanno installato la APP Chicco BebèCare. E' possibile utilizzare lo stesso account famiglia su un numero illimitato di smartphone che hanno precedentemente installato la APP Chicco BebèCare. Le impostazioni predefinite mediante il primo smartphone (numeri emergenza, associazione dispositivo e dati bambino) saranno automaticamente disponibili anche sugli altri smartphone con la APP Chicco BebèCare e che utilizzano lo stesso account famiglia.

**IMPORTANTE:** qualora la password famiglia venga modificata, la nuova password deve essere condivisa con tutti gli utenti che utilizzano lo stesso account famiglia.

**IMPORTANTE:** se sulla stessa auto sono presenti due smartphone precedentemente associati con il dispositivo e con attiva la APP Chicco BebèCare, il dispositivo si conatterà con SOLO uno dei due in base alla reattività del sistema Bluetooth® del singolo smartphone e questa condizione non potrà essere modificata fino alla disattivazione del dispositivo mediante l'apertura del dispositivo o fino alla perdita del segnale Bluetooth®.

Qualora il possessore dello smartphone in quel momento connesso con il dispositivo Chicco BebèCare easy-tech attivato si allontani dall'auto:

- si attiva l'allarme 0 ed eventualmente l'allarme di primo livello sul suo smartphone che può essere silenziato interagendo con la APP premendo sul pulsante "STOP".

- dopo pochi secondi, il secondo smartphone ancora in auto si conatterà automaticamente al dispositivo Chicco BebèCare easy-tech.

**ATTENZIONE:** in caso si utilizzino contemporaneamente due o più smartphone su cui è installata la APP Chicco BebèCare occorre identificare quello effettivamente connesso al dispositivo e che quindi non deve mai essere mai abbandonato.

### 1.4 GESTIONE MULTIPLA DI DISPOSITIVI APPARTENENTI ALLA FAMIGLIA CHICCO BEBÈCARE MEDIANTE UN UNICO ACCOUNT FAMIGLIA

E' possibile associare ad uno stesso account famiglia un massimo di 4 dispositivi Chicco BebèCare (seggiolini con sensori integrati e/o accessorio), ripetendo le operazioni precedentemente descritte. La APP Chicco BebèCare monitorerà lo stato di ciascun dispositivo contemporaneamente.

### 1.5 ALLARMI INTELLIGENTI

Il sistema Chicco BebèCare è studiato per dare, anche in circostanze non prevedibili, il giusto supporto a coloro che si prendono cura dei bambini nella quotidianità. Infatti, è in grado di comprendere e analizzare la specifica condizione di potenziale pericolo, attivando sistemi di allarmi intelligenti pensati per garantire un livello di sicurezza maggiore.

### ALLARME SMARTPHONE SCARICO

Se lo smartphone del conducente sta per scaricarsi, la App gli invia

una notifica ricordandogli che è necessario ricaricarlo. Inoltre, è possibile attivare un servizio opzionale di invio di messaggi di allarme tramite Cloud Chicco ai contatti preimpostati per avvisarli che lo smartphone del conducente è scarico e quindi non può inviare messaggi di allarme in caso di emergenza. Questo servizio si può attivare accedendo alla sezione "Impostazioni/Notifiche" della App Chicco BebèCare.

### **ALLARME AUTO FERMA CON BIMBO E SMARTPHONE A BORDO**

Se l'auto del conducente risulta ferma da diverso tempo con bimbo e lo smartphone a bordo, la App è in grado di segnalare al server questa anomalia e reagire con uno specifico allarme. Infatti, è possibile attivare un servizio opzionale di invio di messaggi di allarme tramite Cloud Chicco ai contatti preimpostati per avvisarli che il conducente potrebbe aver dimenticato il proprio smartphone in auto perché quest'ultima risulta ferma da diverso tempo con il bimbo a bordo. Questo servizio si può attivare accedendo alla sezione "Impostazioni/Notifiche" della App Chicco BebèCare.

### **ALLARME MANCATA CONNESSIONE**

Nel caso in cui lo smartphone del conducente non dovesse riuscire a comunicare con il Cloud Chicco per troppo tempo, la App gli invia una notifica avvisandolo che il suo smartphone è senza connessione. Inoltre, è possibile attivare un servizio opzionale di invio di messaggi di allarme tramite Cloud Chicco ai contatti preimpostati per avvisarli che lo smartphone del conducente non sta comunicando lo stato correttamente e quindi non è in grado di inviare messaggi di allarme in caso di emergenza. Questo servizio si può attivare accedendo alla sezione "Impostazioni/Notifiche" della App Chicco BebèCare.

### **1.6 NOTIFICA PERIODICA BIMBO A BORDO PER UN PERIODO DI TEMPO PROLUNGATO**

Qualora il bambino rimanga seduto sul seggiolino con Chicco BebèCare easy-tech attivato per più di 30 minuti, sullo smartphone compare una notifica push, accompagnata da un breve segnale acustico. Solo il segnale può essere disabilitato dall'utente mediante la schermata "setting/notifiche".

### **1.7 BATTERIA**

Chicco BebèCare easy-tech funziona con 1 batteria CR2032. Attraverso la APP è possibile monitorare il livello della batteria presente all'interno del dispositivo Chicco BebèCare easy-tech. In caso di livello basso, l'utente può procedere autonomamente alla sostituzione con batteria delle medesime caratteristiche, rispettando la corretta polarità. Per la sostituzione della batteria l'utente può procedere autonomamente aprendo il dispositivo (Fig. 4) e separando completamente il guscio bianco dal componente blu. Svitare la vite (Fig. 5), accedere al vano batteria (Fig. 6), sostituire la batteria rispettando la polarità (Fig. 7), riavvitare (Fig. 8) e reinserire il componente blu all'interno del guscio bianco (Fig. 9).

### **1.8 SMALTIMENTO DEL PRODOTTO**

Per lo smaltimento seguire le indicazioni di sotto riportate (Paragrafi 1.7.1 – 1.7.2.).



#### **1.8.1 QUESTO PRODOTTO È CONFORME ALLA DIRETTIVA 2012/19/UE.**

Il simbolo del cestino barrato riportato sull'apparecchio indica che il prodotto, alla fine della propria vita utile, dovendo essere trattato separatamente dai rifiuti domestici, deve essere conferito in un centro di raccolta differenziata per apparecchiature elettriche ed elettroniche oppure riconsegnato al rivenditore al momento dell'acquisto di una nuova apparecchiatura equivalente oppure consegnare a distributori con superficie di vendita di apparecchiature elettriche ed elettroniche almeno 400mq gratuitamente senza alcun obbligo di acquisto. L'utente è responsabile del conferimento dell'apparecchio a fine vita alle appropriate strutture di raccolta. L'adeguata raccolta differenziata per l'avvio successivo dell'apparecchio dismesso al riciclaggio, al trattamento e allo smaltimento ambientalmente compatibile contribuisce a evitare possibili effetti negativi sull'ambiente e sulla salute e favorisce il riciclo dei materiali di cui è composto il prodotto. Per informazioni più dettagliate inerenti i sistemi di raccolta disponibili, rivolgersi al servizio locale di smaltimento rifiuti, o al negozio in cui è stato effettuato l'acquisto.



#### **1.8.2 CONFORMITÀ ALLA DIRETTIVA EU 2006/66/CE e successive modifiche.**

Il simbolo del cestino barrato riportato sulle pile o sulla confezione del prodotto, indica che le stesse, alla fine della propria vita utile, dovendo essere trattate separatamente dai rifiuti domestici, non devono essere smaltite come rifiuto urbano, ma devono essere conferite in un centro di raccolta differenziata oppure riconsegnate al rivenditore al momento dell'acquisto di pile ricaricabili e non ricaricabili nuove equivalenti. L'eventuale simbolo chimico Hg, Cd, Pb, posto sotto al cestino barrato indica il tipo di sostanza contenuta nella pila, Hg=Mercurio, Cd=Cadmio, Pb=Piombo. L'utente è responsabile del conferimento delle pile a fine vita alle appropriate strutture di raccolta al fine di agevolare il trattamento e il riciclaggio. L'adeguata raccolta differenziata per l'avvio successivo delle pile esauste al riciclaggio, al trattamento e allo smaltimento ambientalmente compatibile contribuisce ad evitare possibili effetti negativi sull'ambiente e sulla salute umana e favorisce il riciclo delle sostanze di cui sono composte le pile. Lo smaltimento abusivo del prodotto da parte dell'utente comporta danni all'ambiente e alla salute umana. Per informazioni più dettagliate inerenti i sistemi di raccolta disponibili, rivolgersi al servizio locale di smaltimento rifiuti, o al negozio in cui è stato effettuato l'acquisto.

#### **DICHIARAZIONE DI CONFORMITÀ.**

Il fabbricante, Artsana S.p.A., dichiara che il tipo di apparecchiatura radio ET123FL è conforme alla direttiva 2014/53/UE. Il testo completo della dichiarazione di conformità UE è disponibile al seguente indirizzo Internet: [www.chicco.com/declarations](http://www.chicco.com/declarations). In accordo alla decisione della Commissione Europea N°2000/299/CE del 06/04/2000 la banda di frequenza utilizzata da questo prodotto è armonizzata in tutti i Paesi UE pertanto questo è un prodotto di classe 1 e può



essere liberamente utilizzato in tutti i Paesi dell'Unione Europea. Il dispositivo opera in conformità allo standard Bluetooth® Low-Energy.

- Range di frequenze: 2.402 GHz – 2.480 GHz ISM band;
- Canali: 40 canali, ognuna caratterizzata da una larghezza di banda pari a 2 MHz;
- Potenza Massima in trasmissione: +3 dBm
- Standard Radio: 802.15.1;



- |   |  |
|---|--|
| <p><b>1. CHICCO BEBÈCARE EASY-TECH</b></p> <p><b>1.1 HOW TO ACTIVATE CHICCO BEBÈCARE EASY-TECH</b></p> <p><b>1.2 HOW CHICCO BEBÈCARE EASY-TECH WORKS</b></p> <p><b>1.3 USING THE CHICCO BEBÈCARE APP ON MULTIPLE DEVICES/SMARTPHONES</b></p> <p><b>1.4 MANAGING MULTIPLE DEVICES BELONGING TO THE CHICCO BEBÈCARE FAMILY WITH A SINGLE FAMILY ACCOUNT</b></p> | <p><b>1.5 SMART WARNINGS</b></p> <p><b>1.6 PERIODIC NOTIFICATION OF CHILD IN THE CAR FOR A PROLONGED PERIOD OF TIME</b></p> <p><b>1.7 BATTERY</b></p> <p><b>1.8 DISPOSING OF THE PRODUCT</b></p> <p><b>1.8.1 THIS PRODUCT COMPLIES WITH THE DIRECTIVE 2012/19/EU.</b></p> <p><b>1.8.2 COMPLIANT WITH EU DIRECTIVE 2006/66/EC as amended.</b></p> |
|---|--|

## 1. CHICCO BEBÈCARE EASY-TECH

Chicco BebèCare easy-tech is a universal anti-abandonment system designed and developed to signal the presence of a child in the car and alert users when they accidentally leave the car without the child.

### DISCLAIMER

- The use of this technology does not replace in any manner the responsibility and/or supervision of the vehicle driver (and/or its occupants). Chicco BebèCare easy-tech represents only a support aid: Never leave the child unattended in the car.
- Artsana cannot be held liable in any manner in the case of damaging events and/or consequences (also related to the incorrect operation of the electronic equipment) of any type, as Chicco BebèCare easy-tech is solely intended to be an aid and alarm to prevent events and/or consequences caused by forgetfulness.
- Use of the equipment does not in any way replace the supervision and responsibility of the driver/caregiver/supervisor/tutor or anyone who is taking care of the baby.

### SAFETY WARNINGS

- Chicco BebèCare easy-tech is not waterproof and if it comes into contact with liquids of any kind it could stop working.
- The correct preservation of Chicco BebèCare easy-tech is important to ensure unaltered operation of Chicco BebèCare unaltered and must respect the limitations of temperature (from -20°C to +60°C) and humidity (< 95%).
- **Attenzione! Rischio di esplosione se viene sostituita la batteria con una di tipo errato.**
- **Warning! Risk of explosion if the battery is replaced with one of the wrong type.**
- **CAUTION**  
Do not ingest battery. Chemical Burn Hazard.

This product contains a button cell battery.

If the button cell battery is swallowed, it can cause severe internal burns in just 2 hours and can lead to death. Keep new and used batteries away from children. If the battery compartment does not close securely, stop using the product and keep it away from children. If you think batteries might have been swallowed or placed inside any part of the body, seek immediate medical attention.

- Check that the smartphone is on and has enough battery life when using Chicco BebèCare easy-tech.
- During the first installation, each time the family account is entered and when alarm messages are sent, an internet connection must be available (mobile data or Wi-Fi network).
- Chicco BebèCare easy-tech only works together with a smartphone that has the Chicco BebèCare APP installed.
- If the smartphone is turned off, the Chicco BebèCare easy-tech system may not work.
- If the Bluetooth® on the smartphone is damaged, the Chicco BebèCare easy-tech system will not work.
- If there is no internet connection (mobile network or WiFi), the app may not function fully.
- If the smartphone airplane mode is activated, the Chicco BebèCare easy-tech system will not work.
- The Chicco BebèCare APP may only be downloaded from official stores.
- If there is no internet connection (mobile network or WiFi), Chicco BebèCare easy-tech will correctly activate alarm 0 and the first level alarm, but it may not be able to send the alarm messages to the emergency numbers (second level alarm).
- Constant access to smartphone position must be permitted through localisation permissions in order for the Chicco BebèCare APP to support the full operation of the system.
- For smartphone with iOS operating system, for each new



«Log in» you need to tap on the associated device to connect it. To maintain the automatic connection between the Chicco BebèCare easy-tech device and the Chicco BebèCare, we suggest that you do not to log out unless absolutely necessary.

- Do not quit the App (do not switch up the App) in order to guarantee the correct functioning of the system in any condition.

- In order to verify the correct operation of Chicco BebèCare easy-tech, it is important to periodically carry out tests to open/close the accessory, verifying the relative state of the APP (Chapter 1.1, paragraph (e)).

Failure to comply with the above will result in malfunctioning of Chicco BebèCare easy-tech and/or the Chicco BebèCare APP and the consequent disabling of the system and/or failure to send and/or receive alarm messages.

#### **CAUTION**

Check to perform each time Chicco BebèCare easy-tech is used:

- Check that the smartphone is on and has enough battery life when using Chicco BebèCare easy-tech.
- Bluetooth® must be active.
- "Airplane" mode must be deactivated.
- GPS must always be active.

Check the Chicco BebèCare APP for sufficient alarm messages. If this is not the case, proceed with the purchase of the necessary package.

- If two or more smartphones are used that have the Chicco BebèCare APP installed, it is necessary to identify which one is actually connected to the equipment.

- Before each trip, check that the equipment is completely closed and that the state detected by the Chicco BebèCare APP is "connected - child seated."

Failure to comply with the above will result in malfunctioning of Chicco BebèCare easy-tech and/or the Chicco BebèCare APP and the consequent disabling of the system and/or failure to send and/or receive alarm messages.

## **1.1 HOW TO ACTIVATE CHICCO BEBÈCARE EASY-TECH**

### **a) Download the Chicco BebèCare APP**

The Chicco BebèCare APP must be downloaded. When accessing for the first time, the APP will provide all the instructions to follow to register the account and use Chicco BebèCare easy-tech.

### **b) Create the family account**

A "family account" must be created with a single password. This account will be the only one that can be used by those who use that specific equipment. The password is shared with all users who will interact with the equipment.

**IMPORTANT:** When creating the family account, an internet connection must be available (mobile data or WiFi network).

**IMPORTANT:** In the event that the family password is changed, the new password must be shared with all users who share the same family account.

### **c) Enter the emergency numbers**

The emergency numbers to which the alarm messages (second level) containing the data required to geolocate the child must be entered when accessing for the first time. A minimum of 3 to a maximum of 5 emergency numbers can be entered. The emergency numbers must be selected from the contacts in your smar-

phone and can be added, deleted and/or replaced in the future.

**IMPORTANT:** During this operation, an internet connection must be available (mobile data or WiFi network).

**IMPORTANT:** The emergency numbers must be mobile phone numbers and not landline or national emergency numbers.

**IMPORTANT:** Always check that the emergency numbers are correct and are functioning after entering them.

### **d) Associating the equipment with the family account**

To associate your Chicco BebèCare easy-tech equipment with your family account, carefully follow the instructions in the Chicco BebèCare App, paying attention to the following.

**1)** Scan the QR code which is located inside the package

**2)** Close the equipment (until the Chicco logo is completely visible through the window in the white casing) (Fig.1) to proceed with the first association. To ensure Bluetooth® connection, make sure you are close to your smartphone. The system activates/connects a few seconds after the device is closed.

Up to a maximum of 4 Chicco BebèCare devices can be associated with the same family account (child car seats with integrated sensors and/or anti-abandonment devices). The specific car equipment can be associated permanently with one family account ONLY.

**IMPORTANT:** When scanning the QR code, an internet connection must be available (mobile data or WiFi network).

### **e) Check the correct operation of the equipment**

When using the first time, to verify the correct operation of Chicco BebèCare easy-tech, it is important to do some tests, verifying the relative state of the APP as follows:

- Close the accessory; state detected by the Chicco BebèCare APP "connected - child seated"

- Then open the accessory; the possible states detected by the APP are either "connected" or "disconnected" depending on how long it takes between opening the accessory and displaying it in the APP.

### **f) Enter the information about the baby**

After associating the equipment with the family account, enter the name and date of birth of the child. You can also enter a photograph.

## **1.2 HOW CHICCO BEBÈCARE EASY-TECH WORKS**

Place the child on the seat and secure him with the restraint systems provided for the type of seat in use.

Use the clip (A) on the white casing of the equipment to attach the accessory preferably to the shoulder strap of the seat or to the diagonal portion of the seat belt (Fig.2). Now completely close the equipment as indicated in Chapter 1.1, paragraph d), item 2.

When closed with the Chicco logo fully visible through the special window on the white outer shell, the user is notified that the product has been activated by means of a special wake-up acoustic signal.

This is followed by an intermittent sound that informs the user that the product is searching for the Bluetooth® signal from the smartphone. A "beep" notifies the user once the connection has been made successfully. Make sure that the state detected by the Chicco BebèCare APP is "connected - child seated." From this moment on, the equipment is active and the presence of the child can be monitored through the Chicco BebèCare APP.

**WARNING!** If the connection does not occur within 20 seconds, the user is notified by a short acoustic signal (failed

connection). If the device remains closed, Chicco BebèCare easy-tech automatically continues searching for the smartphone Bluetooth® signal for 3 minutes. If the connection has still not been made after this time, a short acoustic signal is emitted. In any case, even though no further acoustic signal is emitted, the device continues to search for a Bluetooth® connection until it is opened again. The alarm system is activated when the smartphone connected to the equipment moves away from the car in which the closed accessory is present.

Chicco BebèCare easy-tech features three alarm levels:

- **Alarm 0:** if the child is left on board and the smartphone moves away only briefly, the system will send a simple distance alert. However, if the smartphone stays away for more than 3 minutes the first level alarm will be triggered.

- **First level alarm:** should the smartphone move away from the vehicle in which the equipment was installed and activated, for more than 3 minutes, the phone will emit an acoustic and visual alarm that can be muted within 40 seconds. Moving the smartphone towards the equipment does not stop the alarm. The "STOP" button in the BebèCare APP must be pressed in order to deactivate the alarm.

- **Second level alarm:** this is activated the moment in which the first level alarm was not silenced within the time window provided for the first level alarm, and sends alarm messages to all the predefined emergency numbers with the information needed for geolocating the area where the baby is located.

At the end of the trip, unbuckle the seat belts, remembering to always open the equipment (Fig. 3) to deactivate the system and prevent the alarms from being activated.

The Chicco BebèCare APP comes with a package of alarm messages" that will decrease with every second level alarm message by a number equal to that of the emergency contacts entered. Alarm messages can be bought through the Chicco BebèCare APP. In case of insufficient residual alarm messages, proceed with the purchase of one of the packages available in the "Purchases" section of the APP. If the number of alarm messages is insufficient, the system is disabled and is not working. If there is no signal. If there is no internet connection (mobile network or WiFi), Chicco BebèCare easy-tech will correctly activate alarm 0 and the first level alarm, but it may not be able to send the alarm messages to the emergency numbers (second level alarm).

- The Chicco BebèCare APP supports not only the Chicco BebèCare easy-tech anti-abandonment equipment, but also the Chicco BebèCare range of child car seats with integrated sensors, through the same family account.

- Chicco BebèCare easy-tech does not interfere with the normal operation of the Bluetooth® system that may be present in the car.

### 1.3 USING THE CHICCO BEBÈCARE APP ON MULTIPLE DEVICES/SMARTPHONES

After registering the family account and associating the car seat with Chicco BebèCare easy-tech equipment using the smartphone by scanning the QR code, it is possible to use Chicco BebèCare easy-tech also with other smartphones that have the Chicco BebèCare APP installed. It is possible to use the same family account with an unlimited number of smartphones that have previously installed the Chicco BebèCare APP. The settings predefined using the first smartphone (emergency

numbers, association of the equipment and the child's data) will be automatically available also on the other smartphones with the Chicco BebèCare APP and that are using the same family account.

**IMPORTANT:** in the event that the family password is changed, the new password must be shared with all users who share the same family account.

**IMPORTANT:** if there are two smartphones in the same car that were previously associated with the equipment and both have the Chicco BebèCare APP active, the equipment will connect with ONLY one of the two based on the reactivity of the Bluetooth® system of the individual smartphones and this condition cannot be changed until the equipment is deactivated by opening the equipment or until the Bluetooth® signal is lost. If the person with the smartphone that is connected with the Chicco BebèCare easy-tech equipment at that moment moves away from the car:

- Alarm 0 and subsequently the first level alarm will activate on the smartphone, which can be silenced by interacting with the APP and pressing the "STOP" button.

- after a few seconds, the second smartphone that is still in the car will automatically connect with the Chicco BebèCare easy-tech equipment.

**WARNING:** if two or more smartphones are used that have the Chicco BebèCare APP installed, it is necessary to identify which one is effectively connected to the equipment and therefore must never be abandoned.

### 1.4 MANAGING MULTIPLE DEVICES BELONGING TO THE CHICCO BEBÈCARE FAMILY WITH A SINGLE FAMILY ACCOUNT

A maximum of 4 Chicco BebèCare devices (child car seats with built-in sensors and/or accessory) can be associated with the same family account, by repeating the operations described previously. The Chicco BebèCare APP will monitor the status of each device at the same time.

### 1.5 SMART WARNINGS

The Chicco BebèCare system is designed to assist people with the everyday task of caring for children, including in unpredictable circumstances. The system is, in fact, capable of analysing and understanding the specific potentially dangerous circumstance and activating smart warnings designed to guarantee a higher level of safety.

#### SMARTPHONE BATTERY DEAD WARNING

If the driver's smartphone battery is almost flat, the App sends the driver a notification as a reminder that the battery needs charging.

In addition, an optional service can be activated through the Chicco Cloud to send a warning message to selected contacts, informing them that the driver's smartphone battery is dead and will not be able to send warning messages in the event of an emergency.

The service can be activated through the "Settings/Notifications" section of the Chicco BebèCare App.

#### CAR PARKED WITH CHILD AND SMARTPHONE ON BOARD WARNING

If the driver's vehicle remains parked for a significant amount

of time with the smartphone and the child on board, the app is capable of notifying the server of the anomaly and responding with a specific warning.

An optional service can, in fact, be activated through the Chicco Cloud to send a warning message to selected contacts, informing them that the driver may have forgotten his/her smartphone in the car, since the car has been parked for an extended period of time with the child on board.

The service can be activated through the "Settings/Notifications" section of the Chicco BebèCare App.

### **NO NETWORK SIGNAL WARNING**

If the driver's smartphone is unable to communicate with the Chicco Cloud for an excessive amount of time, the app will send a notification informing the driver that his/her smartphone has no reception.

In addition, an optional service can be activated through the Chicco Cloud to send a warning message to selected contacts, informing them that the driver's smartphone is not sending status updates properly and will not be able to send warning messages in the event of an emergency.

The service can be activated through the "Settings/Notifications" section of the Chicco BebèCare App.

### **1.6 PERIODIC NOTIFICATION OF CHILD IN THE CAR FOR A PROLONGED PERIOD OF TIME**

If the child remains in the car seat with Chicco BebèCare easy-tech activated for more than 30 minutes, a push notification will appear on the smartphone, accompanied by a brief acoustic signal. The user can disable only the acoustic signal on the "settings/notifications" screen.

### **1.7 BATTERY**

Chicco BebèCare easy-tech works with 1 CR2032 battery. You can monitor the level of the battery found in Chicco BebèCare easy-tech equipment through the APP. If the level is low, the user can replace the battery with another with the same characteristics on their own, making sure they are the right way round.

To replace the battery, the user can proceed independently by opening the equipment (Fig. 4) and completely separating the white cover from the blue component. Remove the screw (Fig. 5), access the battery compartment (Fig. 6), replace the battery respecting the polarity (Fig. 7), screw back (Fig. 8) and fit the blue component inside the white shell again (Fig. 9).

### **1.8 DISPOSING OF THE PRODUCT**

Follow the instructions provided below for disposal (Paragraphs 1.7.1 – 1.7.2).



#### **1.8.1 THIS PRODUCT COMPLIES WITH THE DIRECTIVE 2012/19/EU.**

The crossed bin symbol on the appliance indicates that the product, at the end of its life, must be disposed of separately from domestic waste, either by taking it to a separate waste disposal site for electric and electronic

appliances or by returning it to your dealer when you buy another similar appliance, or leaving it free of charge at distributors with a sales area of electrical and electronic equipment of at least 400 sqm without any obligation to make a purchase. The user is responsible for taking the appliance to a special waste disposal site at the end of its life. If the disused appliance is collected correctly as separate waste, it can be recycled, treated and disposed of ecologically; this avoids a negative impact on both the environment and health, and contributes towards the recycling of the product's materials. For further information regarding the waste disposal services available, contact your local waste disposal agency or the shop where you bought the appliance.



#### **1.8.2 COMPLIANT WITH EU DIRECTIVE 2006/66/EC as amended.**

The crossed bin symbol on the batteries or the product packaging indicates that, at the end of their life, they must be disposed of separately from domestic waste, either by taking them to a separate waste disposal site for batteries or by returning them to your retailer when you buy similar rechargeable or non-rechargeable batteries. Chemical symbols (Hg for mercury, Cd for cadmium, Pb for lead) printed beneath the crossed-out wheeled bin symbol indicate the type of substance contained in the battery. The user is responsible for bringing batteries, at the end of their life, to the appropriate collection facilities in order to facilitate treatment and recycling. The correct separate waste disposal of your old toy will help prevent potential negative consequences for the environment and human health and favour the recycling of the materials of which the product is made. Illegal disposal of the product by the user will damage the environment and human health. For further information regarding the waste disposal services available, contact your local waste disposal agency or the shop where you bought the appliance.

### **DECLARATION OF COMPLIANCE.**

Hereby, Artsana S.p.A. declares that the radio equipment type ET123FL is in compliance with Directive 2014/53/EU. The complete text of the EU Declaration of Compliance is available at: [www.chicco.com/declarations](http://www.chicco.com/declarations). In accordance with European Commission Decision No. 2000/299/EC dated 06/04/2000, the frequency band used by this product has been harmonised for all EU Countries and this is therefore a Class 1 product which can be used in all European Union Countries.

The equipment works together with the Bluetooth® Low-Energy standard.

- Frequency ranges: 2.402 GHz – 2.480 GHz ISM band;
- Channels: 40 channels, each with a band with equal to 2 MHz;
- Maximum transmission power: +3 dBm
- Standard Radio: 802.15.1;



- |  |  |
|--|--|
| <p><b>1. CHICCO BEBÈCARE EASY-TECH</b></p> <p><b>1.1 COMMENT ACTIVER CHICCO BEBÈCARE EASY-TECH</b></p> <p><b>1.2 COMMENT FONCTIONNE CHICCO BEBÈCARE EASY-TECH</b></p> <p><b>1.3 UTILISATION DE L'APPLICATION CHICCO BEBÈCARE SUR PLUSIEURS DISPOSITIFS / SMARTPHONES</b></p> <p><b>1.4 GESTION MULTIPLE DE DISPOSITIFS APPARTENANT À LA FAMILLE CHICCO</b></p> | <p><b>1.5 BEBÈCARE VIA UN SEUL COMPTE FAMILLE ALARMES INTELLIGENTES</b></p> <p><b>1.6 NOTIFICATION PÉRIODIQUE ENFANT À BORD PENDANT UNE PÉRIODE PROLONGÉE</b></p> <p><b>1.7 PILES</b></p> <p><b>1.8 ÉLIMINATION DU PRODUIT</b></p> <p><b>1.8.1 CE PRODUIT EST CONFORME À LA DIRECTIVE 2012/19/UE</b></p> <p><b>1.8.2 CONFORMITÉ À LA DIRECTIVE EU 2006/66/CE TELLE QUE MODIFIÉE.</b></p> |
|--|--|

## 1. CHICCO BEBÈCARE EASY-TECH

Chicco BebèCare easy-tech est un système universel anti-éloignement conçu et mis au point pour signaler la présence de l'enfant dans la voiture et avertir l'utilisateur lorsque celui-ci quitte par inadvertance le véhicule sans l'enfant.

### AVERTISSEMENT

- L'utilisation du dispositif ne remplace en aucun cas la responsabilité et/ou la surveillance du conducteur du véhicule (et/ou des autres occupants de ce dernier). Chicco BebèCare easy-tech constitue uniquement un outil de support : ne jamais laisser l'enfant sans surveillance dans la voiture.
- Artsana ne pourra en aucun cas être tenue responsable en cas d'événements et/ou conséquences préjudiciables (également liées au mauvais fonctionnement du dispositif électronique) de quelque nature qu'ils soient, Chicco BebèCare easy-tech ne constituant qu'un outil d'aide et d'alerte pour la prévention d'événements et/ou de conséquences causés en cas d'oubli.
- L'utilisation du dispositif ne remplace en aucun cas la surveillance et la responsabilité du conducteur/parent gardien/surveillant/tuteur ou de toute personne ayant dans tous les cas la garde de l'enfant.

### AVERTISSEMENTS DE SÉCURITÉ

- Chicco BebèCare easy-tech n'est pas étanche à l'eau, s'il entre en contact avec des liquides de quelque nature qu'ils soient il risque de ne plus fonctionner.
- La conservation correcte de RECARO Easy-tech est importante pour le bon fonctionnement de RECARO Easy-tech et elle doit respecter les limites de température (de -20 °C à +60 °C) et d'humidité (<95%).
- Avertissement ! Risque d'explosion si la batterie est remplacée par un type incorrect.

### • ATTENTION

Ne pas avaler la pile, risque de brûlures chimiques.

Ce produit contient une pile bouton.

Si la pile bouton est avalée, elle peut causer de graves brûlures internes en 2 heures à peine et entraîner la mort.

Tenir les piles neuves et usagées hors de portée des enfants.

Si le compartiment des piles ne se ferme pas correctement, interrompre l'utilisation du produit et le tenir hors de portée des enfants.

Si vous pensez que les piles ont pu être avalées ou insérées dans une partie quelconque du corps, consultez immédiatement un médecin.

- Assurez-vous que votre smartphone soit allumé et dispose d'une autonomie suffisante lors de l'utilisation de Chicco BebèCare easy-tech..
- Lors de la première installation, à chaque saisie du compte famille et pour envoyer des messages d'alerte il faut disposer d'une connexion Internet (réseau mobile ou Wi-Fi).
- Chicco BebèCare easy-tech fonctionne uniquement en présence d'un smartphone avec l'application Chicco BebèCare installée.
- Si l'on éteint le smartphone, le système Chicco BebèCare easy-tech pourrait ne pas fonctionner.
- Si le Bluetooth® du smartphone est endommagé, le système Chicco BebèCare easy-tech ne fonctionne pas.
- En l'absence de connexion internet (réseau de données mobile ou WiFi), la pleine fonctionnalité de l'application n'est pas garantie.
- Avec le mode avion activé, le système Chicco BebèCare easy-tech ne fonctionne pas.
- L'application Chicco BebèCare doit uniquement être téléchargée sur les stores officiels.
- En l'absence de connexion internet (réseau de données mobile ou WiFi), Chicco BebèCare easy-tech active cor-

rectement l'alerte 0 et l'alerte de premier niveau mais pourrait ne pas être en mesure d'envoyer les messages d'alerte aux numéros d'urgence (alerte de second niveau).

- Pour que l'application Chicco BebèCare puisse prendre en charge le fonctionnement complet du système, il faut obligatoirement autoriser l'accès à la position du smartphone par le biais des autorisations de localisation.

- Pour les smartphones utilisant un système d'exploitation iOS, à chaque nouvelle « Connexion » il faut appuyer sur le dispositif associé pour le connecter. Afin de maintenir la connexion automatique entre le dispositif Chicco BebèCare easy-tech et l'application Chicco BebèCare, il est recommandé de se déconnecter uniquement si cela est strictement nécessaire.

- Pour assurer le bon fonctionnement du système dans toutes les conditions, ne pas forcer la fermeture de l'application : ne pas faire défiler l'application vers le haut.

- Pour vérifier le bon fonctionnement de Chicco BebèCare easy-tech, il est important d'effectuer régulièrement des essais d'ouverture/fermeture de l'accessoire, en vérifiant l'état correspondant de l'application de la manière suivante (Chapitre 1.1, paragraphe e)).

Le non-respect des points précédents comporte le dysfonctionnement de Chicco BebèCare easy-tech et/ou de l'application Chicco BebèCare, ce qui entraîne la désactivation du système et/ou l'absence d'envoi et/ou de réception des messages d'alerte. mancato invio e/o ricevimento dei messaggi di allarme.

## AVERTISSEMENT

Contrôle à effectuer chaque fois que l'on utilise Chicco BebèCare easy-tech :

- Assurez-vous que votre smartphone soit allumé et dispose d'une autonomie suffisante lors de l'utilisation de Chicco BebèCare easy-tech.

- Le Bluetooth® doit être actif.

- Le mode « avion » doit être désactivé.

- Le GPS doit toujours être actif.

Contrôler dans l'application Chicco BebèCare la présence d'un nombre suffisant de messages d'alerte. À défaut, acheter le pack nécessaire.

- En cas d'utilisation simultanée de deux ou plusieurs smartphones sur lesquels est installée l'application Chicco BebèCare, il est nécessaire d'identifier celui qui est effectivement connecté au dispositif.

- Avant de prendre la route, vérifier que le dispositif est complètement fermé et que l'état détecté par l'application Chicco BebèCare est « connecté - enfant assis ».

Le non-respect des points précédents comporte le dysfonctionnement de Chicco BebèCare easy-tech et/ou de l'application Chicco BebèCare, ce qui entraîne la désactivation du système et/ou l'absence d'envoi et/ou de réception des messages d'alerte.

## 1.1 COMMENT ACTIVER CHICCO BEBÈCARE EASY-TECH

### a) Télécharger l'application Chicco BebèCare

Il est nécessaire de télécharger l'application Chicco BebèCare. Au premier accès, l'application fournira toutes les instructions à sui-

vre pour enregistrer le compte et pour utiliser Chicco BebèCare easy-tech.

### b) Création du compte famille

Il est nécessaire de créer un « compte famille » avec un seul mot de passe. Ce compte sera le seul à pouvoir être utilisé par ceux qui utiliseront ce dispositif spécifique. Le mot de passe est partagé avec tous les utilisateurs qui interagissent avec le dispositif.

**IMPORTANT:** Pendant l'opération de création du compte famille, il est nécessaire de disposer d'une connexion internet (réseau données mobiles ou Wi-Fi).

**IMPORTANT:** Si le mot de passe famille est modifié, le nouveau mot de passe doit être partagé avec tous les utilisateurs du même compte famille.

### c) Saisie numéros d'urgence

Lors du premier accès, il faut entrer les numéros d'urgence auxquels seront envoyés les messages d'alerte (second niveau) contenant les données servant à géolocaliser la zone où se trouve l'enfant. Les numéros d'urgence à saisir sont au minimum 3 et au maximum 5. Les numéros d'urgence doivent être sélectionnés dans la rubrique du smartphone et peuvent être ajoutés, supprimés et/ou remplacés dans le temps.

**IMPORTANT:** Pendant cette opération, il est nécessaire de disposer d'une connexion internet (réseau données mobiles ou Wi-Fi).

**IMPORTANT:** Les numéros d'urgence doivent être des numéros de téléphonie mobile, non des numéros de téléphones fixes ou d'urgence nationale.

**IMPORTANT:** Toujours vérifier l'exactitude et le bon fonctionnement des numéros d'urgence après avoir terminé la saisie.

### d) Association du dispositif au compte famille

Pour associer le dispositif Chicco BebèCare easy-tech au compte famille, suivre attentivement les indications fournies dans l'application Chicco BebèCare, en faisant particulièrement attention aux points suivants.

- 1) Scanner le code QR qui se trouve dans l'emballage

- 2) Éteindre le dispositif (jusqu'à ce que le logo Chicco soit complètement visible à travers la fenêtre spéciale sur la coque blanche) (Fig. 1) pour effectuer la première association. Pour garantir la connexion Bluetooth®, s'assurer d'être à proximité du smartphone. Le système s'active/se connecte quelques secondes après la fermeture du dispositif.

Il est possible d'associer un maximum de 4 dispositifs Chicco BebèCare au même compte famille (sièges-auto avec capteurs intégrés et/ou dispositifs anti-éloignement). Le dispositif spécifique peut être associé à un SEUL compte famille et cette opération est irréversible.

**IMPORTANT:** Pendant le scan du QR code, il est nécessaire de disposer d'une connexion internet (réseau données mobiles ou Wi-Fi).

### e) Vérifier le bon fonctionnement du dispositif

Lors de la première utilisation, pour vérifier le bon fonctionnement de Chicco BebèCare easy-tech, il est important d'effectuer des essais en vérifiant l'état correspondant de l'application de la manière suivante :

- Fermer l'accessoire : état détecté par l'application Chicco BebèCare « connecté - enfant assis »

- Puis ouvrir l'accessoire : les états possibles détectés par l'application peuvent être « connecté » ou « déconnecté » en fonction du temps qui s'écoule entre l'ouverture de l'accessoire et l'affichage dans l'application.

### f) Saisie des données de l'enfant

Après avoir associé le dispositif au compte famille, il est nécess-



aire de saisir le nom et la date de naissance de l'enfant. Il est également possible d'insérer une photo de l'enfant.

## 1.2 COMMENT FONCTIONNE CHICCO BEBÈCARE EASY-TECH

Installer l'enfant dans le siège-auto et l'attacher à l'aide des systèmes de retenue prévus pour le type de siège-auto utilisé. Utiliser le clip spécial (A) situé sur la coque blanche du dispositif pour fixer l'accessoire de préférence au couvre-harnais du siège-auto ou à la section diagonale de la ceinture de la voiture (Fig.2).

Fermer complètement le dispositif comme indiqué au Chapitre 1.1, Paragraphe d), Point 2.

Lorsqu'il est fermé et que le logo Chicco est complètement visible à travers la fenêtre présente sur la coque blanche, l'utilisateur est averti de l'activation par un signal sonore spécial. Après quoi, un son intermittent avertit que la recherche du signal Bluetooth® du smartphone est en cours. Dès que ce dernier se connecte, l'utilisateur est averti par un « bip » que la connexion a été effectuée.

Vérifier que l'état détecté par l'application Chicco BebèCare est « connecté - enfant assis ». À partir de ce moment, le dispositif est activé et la présence de l'enfant peut être surveillée via l'application Chicco BebèCare.

**AVERTISSEMENT!** Si la connexion n'a pas lieu dans les 20 secondes, l'utilisateur est averti par un bref signal sonore (pas de connexion). Si le dispositif reste fermé, Chicco BebèCare easy-tech poursuit automatiquement la recherche du signal Bluetooth® du smartphone pendant 3 minutes. Après quoi, si la connexion n'a pas encore eu lieu, un bref signal sonore est émis. Cependant, même en l'absence d'un autre signal sonore, le dispositif continue de rechercher une connexion Bluetooth® jusqu'à la nouvelle ouverture. Le système d'alerte s'active lorsque le smartphone connecté au dispositif s'éloigne de la voiture dans laquelle se trouve l'accessoire fermé.

Chicco BebèCare easy-tech prévoit trois niveaux d'alerte:

- **Alarme 0** : si l'enfant est laissé à bord et que le smartphone ne s'éloigne de la voiture que quelques instants, le système enverra une simple notification d'éloignement. Si l'éloignement dépasse une durée de 3 minutes, l'alarme de premier niveau se déclenche.

- **Alerte de premier niveau** : Si le smartphone s'éloigne de la voiture sur laquelle le dispositif actif est installé, pendant plus de 3 minutes, une alerte acoustique et visuelle apparaîtra sur le smartphone. Il sera possible de la désactiver dans un délai de 40 secondes. Le rapprochement du smartphone du dispositif ne désactive pas l'alerte, il est indispensable d'interagir avec l'application en appuyant sur le bouton « STOP ».

- **Alerte de second niveau** : elle s'active au moment où l'alerte de premier niveau n'est pas désactivée dans le délai imparti par l'alerte de premier niveau, en envoyant des messages d'alerte à tous les numéros d'urgence prédéfinis avec les indications utiles pour géolocaliser la zone dans laquelle se trouve l'enfant. À la fin du voyage, détacher le harnais de sécurité en veillant à toujours ouvrir le dispositif (Fig. 3) afin de désactiver le système et d'empêcher le déclenchement des alertes.

L'application Chicco BebèCare est fournie avec un pack de « messages d'alerte » qui sera décrémenté à chaque alerte de second niveau d'une quantité égale au nombre de contacts d'urgence entrés. Il est possible d'acheter des messages d'alerte

via l'application Chicco BebèCare. Si le nombre de messages d'alerte restants est insuffisant, il est nécessaire d'acheter l'un des packs disponibles dans la section « Achats » de l'application. Si le nombre de messages d'alerte est insuffisant, le système est désactivé et ne fonctionne pas. S'il n'y a pas de réseau, Chicco BebèCare easy-tech active correctement l'alerte de premier niveau mais n'est pas en mesure d'envoyer les messages d'alerte aux numéros d'urgence (alerte de second niveau).

- L'application Chicco BebèCare prend en charge non seulement le dispositif anti-éloignement Chicco BebèCare easy-tech, mais aussi les sièges-auto de la gamme Chicco BebèCare munis de capteurs intégrés, en utilisant le même compte famille.

- Chicco BebèCare easy-tech n'interfère pas avec le fonctionnement normal du système Bluetooth® éventuellement présent dans le véhicule.

## 1.3 UTILISATION DE L'APPLICATION CHICCO BEBÈCARE SUR PLUSIEURS DISPOSITIFS / SMARTPHONES

Après avoir effectué l'enregistrement du compte famille et avoir associé le dispositif Chicco BebèCare easy-tech au smartphone à l'aide du scan du QR code, il est possible d'utiliser Chicco BebèCare easy-tech avec d'autres smartphones sur lesquels l'application Chicco BebèCare est installée. Il est possible d'utiliser le même compte famille sur un nombre illimité de smartphones ayant préalablement installé l'application Chicco BebèCare. Les paramètres prédéfinis à l'aide du premier smartphone (numéros d'urgence, association dispositif et données enfant) seront automatiquement disponibles également sur les autres smartphones disposant de l'application Chicco BebèCare et utilisant le même compte famille. **IMPORTANT** : si le mot de passe famille est modifié, le nouveau mot de passe doit être partagé avec tous les utilisateurs utilisant le même compte famille.

**IMPORTANT** : si deux smartphones préalablement associés au dispositif dotés de l'application Chicco BebèCare active sont présents dans la même voiture, le dispositif se connectera avec un SEUL des deux smartphones en fonction de la réactivité du système Bluetooth® de chaque smartphone et cette condition ne pourra être modifiée qu'après la désactivation via l'ouverture du dispositif ou après la perte du signal Bluetooth®.

Si le propriétaire du smartphone connecté à cet instant au dispositif Chicco BebèCare easy-tech activé s'éloigne de la voiture:

- L'alarme 0 ou éventuellement l'alarme de premier niveau s'active sur son smartphone. Il est possible de la désactiver via l'application en appuyant sur le bouton « STOP ».

- après quelques secondes, le second smartphone resté dans la voiture se connectera automatiquement au dispositif Chicco BebèCare easy-tech.

**ATTENZIONE:** en cas d'utilisation simultanée de deux ou plusieurs smartphones sur lesquels est installée l'application Chicco BebèCare, il est nécessaire d'identifier celui qui est effectivement connecté au dispositif et qui ne doit donc jamais être abandonné.

## 1.4 GESTION MULTIPLE DE DISPOSITIFS APPARTENANT À LA FAMILLE CHICCO BEBÈCARE VIA UN SEUL COMPTE FAMILLE

Il est possible d'associer un maximum de 4 dispositifs Chicco BebèCare (sièges-auto avec capteurs intégrés et/ou accessoire) au même compte famille, en répétant les opérations décrites ci-dessus. L'application Chicco BebèCare surveillera l'état de chaque dispositif simultanément.



## 1.5 ALARMES INTELLIGENTES

Le système Chicco BebèCare est conçu pour apporter, même en des circonstances imprévisibles, le soutien adéquat à ceux qui s'occupent d'enfants au quotidien. En effet, il est en mesure de comprendre et d'analyser la condition spécifique de danger potentiel, en activant des systèmes d'alarme intelligents conçus pour assurer un niveau de sécurité accru.

### ALARME SMARTPHONE DÉCHARGÉ

Si le smartphone du conducteur est sur le point de se télécharger, l'application lui envoie une notification lui rappelant qu'il doit le recharger.

En outre, il est possible d'activer un service en option d'envoi de messages d'alarme via Cloud Chicco aux contacts prédéfinis afin de les avertir que le smartphone du conducteur est déchargé et ne peut donc pas envoyer de messages d'alarme en cas d'urgence. Ce service peut être activé en accédant à la section « Paramètres/Notifications » de l'application Chicco BebèCare.

### ALARME VOITURE ARRÊTÉE AVEC ENFANT ET SMARTPHONE À BORD

Si la voiture du conducteur est arrêtée depuis un certain temps avec l'enfant et le smartphone à bord, l'application est en mesure de signaler cette anomalie au serveur et de réagir avec une alarme spécifique.

En effet, il est possible d'activer un service en option d'envoi de messages d'alarme via Cloud Chicco aux contacts prédéfinis pour les avertir que le conducteur pourrait avoir oublié son smartphone dans la voiture dans la mesure où celle-ci est immobile depuis un certain temps avec le bébé à bord.

Ce service peut être activé en accédant à la section « Paramètres/Notifications » de l'application Chicco BebèCare.

### ALARME ABSENCE DE CONNEXION

Au cas où le smartphone du conducteur ne pourrait communiquer avec le Cloud Chicco pendant une période prolongée, l'application lui envoie une notification l'informant que son smartphone est dépourvu de connexion.

En outre, il est possible d'activer un service en option d'envoi de messages d'alarme via Cloud Chicco aux contacts prédéfinis afin de les avertir que le smartphone du conducteur ne communique pas convenablement l'état et ne peut donc pas envoyer de messages d'alarme en cas d'urgence.

Ce service peut être activé en accédant à la section « Paramètres/Notifications » de l'application Chicco BebèCare.

### 1.6 NOTIFICATION PÉRIODIQUE ENFANT À BORD PENDANT UNE PÉRIODE PROLONGÉE

Si l'enfant reste assis dans le siège-auto avec Chicco BebèCare easy-tech activé pendant plus de 30 minutes, une notification push accompagnée d'un bref signal acoustique apparaît sur le smartphone. Seul le signal acoustique peut être désactivé par l'utilisateur depuis l'écran « Réglages/notifications ».

### 1.7 PILES

Chicco BebèCare easy-tech fonctionne avec une pile CR2032.

Grâce à l'application, il est possible de surveiller le niveau de la pile présente à l'intérieur du dispositif Chicco BebèCare

easy-tech. En cas de niveau faible, l'utilisateur peut remplacer lui-même la pile par une autre ayant les mêmes caractéristiques, en respectant la polarité.

L'utilisateur peut effectuer lui-même le remplacement la pile en ouvrant le dispositif (Fig. 4) et en séparant complètement la coque blanche du composant bleu. Dévisser la vis (Fig. 5), accéder au compartiment de la pile (Fig. 6), remplacer la pile en respectant la polarité (Fig. 7), revisser (Fig. 8) et réinsérer le composant bleu à l'intérieur de la coque blanche (Fig. 9).

### 1.8 ÉLIMINATION DU PRODUIT

Pour l'élimination, suivre les instructions reportées ci-dessous (paragraphes 1.7.1 – 1.7.2.).



#### 1.8.1 CE PRODUIT EST CONFORME À LA DIRECTIVE 2012/19/UE.

Le symbole de la poubelle barrée sur l'appareil indique que ce produit, à la fin de sa vie utile, devra être traité séparément des autres déchets domestiques ; il faudra donc l'apporter dans un centre de collecte sélective pour les équipements électriques et électroniques, ou bien le remettre au revendeur lors de l'achat d'un nouvel équipement équivalent ou encore le remettre gratuitement aux distributeurs disposant d'une surface de vente d'équipements électriques et électroniques d'au moins 400 m<sup>2</sup>, sans obligation d'achat. L'utilisateur est responsable du retour de l'appareil, à la fin de sa vie, aux structures de collecte appropriées. Le tri sélectif adapté visant à envoyer l'appareil que l'on n'utilise plus au recyclage, au traitement et à la mise au rebut compatible avec l'environnement contribue à éviter de possibles effets négatifs sur l'environnement et sur la santé et favorise le recyclage des matériaux dont est composé le produit. Pour obtenir des renseignements plus détaillés sur les systèmes de collecte disponibles, s'adresser au service local d'élimination des déchets, ou bien au magasin où l'appareil a été acheté.



#### 1.8.2 CONFORMITÉ À LA DIRECTIVE EU 2006/66/CE telle que modifiée.

Le symbole de la poubelle barrée appliqué sur les piles ou sur l'emballage du produit, indique que ces dernières, en fin de vie, devront être traitées séparément par rapport aux déchets domestiques, qu'elles ne doivent pas être éliminées comme des déchets urbains mais que, par conséquent, elles doivent être remises à un centre de tri sélectif ou bien remises au revendeur au moment de l'achat de nouvelles piles rechargeables et non rechargeables, équivalentes. L'éventuel symbole chimique Hg, Cd, Pb situé sous la poubelle barrée indique le type de substance contenue dans la pile, Hg=Mercure, Cd=Cadmium, Pb=Plomb. L'utilisateur est responsable du retour des batteries, à la fin de leur vie, aux structures de collecte appropriées afin de faciliter leur traitement et leur recyclage. Une collecte sélective adéquate, visant à envoyer les batteries épuisées au recyclage, au traitement et à l'élimination compatible avec l'environnement, contribue à éviter les effets négatifs possibles sur l'environnement et sur la santé, et favorise le recyclage des substances dont les

batteries sont composées. L'élimination abusive du produit de la part de l'utilisateur cause des dommages à l'environnement et à la santé humaine. Pour obtenir des renseignements plus détaillés sur les systèmes de collecte disponibles, s'adresser au service local d'élimination des déchets, ou bien au magasin où l'appareil a été acheté.

### **DÉCLARATION DE CONFORMITÉ.**

Le fabricant, Artsana S.p.A., déclare que l'équipement radioélectrique du type ET123FL est conforme à la directive 2014/53/UE. Le texte complet de la déclaration de conformité UE est disponible à l'adresse web suivante : [www.chicco.com/declarations](http://www.chicco.com/declarations). Conformément à la décision de la Commission européenne N° 2000/299/CE du 06/04/2000 la bande de fréquence utilisée par ce produit est harmonisée dans tous les pays UE il s'agit donc d'un produit de classe 1 et il peut être librement utilisé dans tous les pays de l'Union européenne.

Le dispositif fonctionne conformément à la norme Bluetooth® Low-Energy.

- Gamme de fréquences : bande ISM de 2,402 GHz à 2,480 GHz ;
- Canaux : 40 canaux, chacun caractérisé par une largeur de bande égale à 2 MHz ;
- Puissance maximale de transmission : +3 dBm
- Standard Radio : 802.15.1 ; utilizzato in tutti i Paesi dell'Unione Europea.

Il dispositivo opera in conformità allo standard Bluetooth® Low-Energy.

- Range di frequenze: 2.402 GHz – 2.480 GHz ISM band;
- Canali: 40 canali, ognuna caratterizzata da una larghezza di banda pari a 2 MHz;
- Potenza Massima in trasmissione: +3 dBm
- Standard Radio: 802.15.1;



- |   |  |
|---|--|
| <p><b>1. CHICCO BEBÈCARE EASY-TECH</b></p> <p><b>1.1 HOE CHICCO BEBÈCARE EASY-TECH ACTIVEREN</b></p> <p><b>1.2 HOE WERKT CHICCO BEBÈCARE EASY-TECH</b></p> <p><b>1.3 GEBRUIK VAN DE APP CHICCO BEBÈCARE OP MEERDERE APPARATEN/SMARTPHONES</b></p> <p><b>1.4 BEHEER VAN MEERDERE APPARATEN VAN DE FAMILIE CHICCO BEBÈCARE MET EEN ENKELE FAMILIE-ACCOUNT</b></p> | <p><b>1.5 INTELLIGENTE ALARMEN</b></p> <p><b>1.6 REGELMATIGE MELDING VAN KIND IN AUTO GEDURENDE EEN LANGE TIJDSPERIODE</b></p> <p><b>1.7 BATTERIJ</b></p> <p><b>1.8 HET ARTIKEL AFDANKEN</b></p> <p><b>1.8.1 DIT PRODUCT IS CONFORM AAN DE RICHTLIJN 2012/19/UE</b></p> <p><b>1.8.2 OVEREENSTEMMING MET DE RICHTLIJN EU 2006/66/CE en daaropvolgende wijzigingen</b></p> |
|---|--|

## 1. CHICCO BEBÈCARE EASY-TECH

Chicco BebèCare easy-tech is een universeel anti-verlatingssysteem ontworpen en ontwikkeld om de aanwezigheid van het kind in de auto te signaleren en de gebruiker te waarschuwen wanneer deze per ongeluk de auto verlaat zonder het kind.

### DISCLAIMER

- Het gebruik van dit apparaat vervangt in geen geval de verantwoordelijkheid en/of het toezicht van de bestuurder van het voertuig (en/of van de andere inzittenden ervan). Chicco BebèCare easy-tech is enkel een ondersteunend middel: laat het kind nooit zonder toezicht achter in de auto.
- Artsana kan in geen enkel geval aansprakelijk gesteld worden in geval van schade veroorzakende gebeurtenissen en/of gevolgen (ook in verband met de niet-correcte werking van het elektronische apparaat) van welke aard dan ook, aangezien Chicco BebèCare slechts een hulpen alarmmiddel is voor de preventie van gebeurtenissen en/of gevolgen veroorzaakt door nalatigheid.
- Het gebruik van het apparaat vervangt in geen geval het toezicht en de verantwoordelijkheid van de bestuurder/ouder die het gezag over het kind uitoefent/toezichthouder/voogd of in het algemeen de persoon aan wie het kind is toevertrouwd.

### VEILIGHEIDSVORSCHRIFTEN

- Chicco BebèCare easy-tech is niet waterdicht en als het in contact komt met vloeistoffen, kan het stoppen met werken.
- De juiste opslag van Chicco BebèCare easy-tech is belangrijk om de werking van Chicco BebèCare ongewijzigd te behouden en moet de limieten van temperatuur (van -20°C tot + 60°C) en vochtigheid (<95%) respecteren.
- Waarschuwing! Explosiegevaar als de batterij wordt

vervangen door een verkeerd type batterij.

#### • WAARSCHUWING

De batterij niet inslikken, gevaar voor chemische brandwonden.

Dit product bevat een knoopcelbatterij.

Als de knoopcelbatterij wordt ingeslikt, kan dit binnen 2 uur ernstige interne brandwonden veroorzaken en tot de dood leiden.

Houd nieuwe en gebruikte batterijen buiten bereik van kinderen.

Als het batterijvak niet goed sluit, gebruik het product dan niet meer en houd het buiten bereik van kinderen.

Als u denkt dat batterijen ingeslikt zijn of in eender welk deel van het lichaam kunnen terecht gekomen zijn, raadpleeg dan onmiddellijk een arts.

- Zorg ervoor dat de smartphone aanstaat en voldoende is opgeladen tijdens het gebruik van Chicco BebèCare easy-tech.

- Tijdens de eerste installatie, telkens als de familie-account wordt ingeschakeld en wanneer alarmberichten worden verzonden, moet u over een internetverbinding beschikken (mobiel of WiFi-gegevensnetwerk).

- Chicco BebèCare easy-tech werkt alleen in de buurt van een smartphone waarop de app Chicco BebèCare geïnstalleerd is.

- Als de smartphone wordt uitgeschakeld, werkt Chicco BebèCare easy-tech mogelijk niet.

- Als Bluetooth® op de smartphone niet werkt, werkt Chicco BebèCare easy-tech ook niet.

- Zonder internetverbinding (mobiel datanetwerk of wifi) is de volledige functionaliteit van de APP niet gegarandeerd.

- Als de vliegtuigmodus geactiveerd is, werkt het systeem BebèCare easy-tech niet.

- De app Chicco BebèCare mag enkel van officiële stores gedownload worden.

- Als er geen internetverbinding is (mobiel datanetwerk

of wifi), activeert Chicco BebèCare easy-tech het alarm 0 en het alarm van het eerste niveau zonder problemen, maar kan mogelijk geen alarmberichten naar de alarmnummers te sturen (alarm van het tweede niveau).

- Om ervoor te zorgen dat de APP Chicco BebèCare de volledige werking van het systeem kan ondersteunen, is het verplicht om altijd toegang tot de positie van de smartphone toe te staan via lokalisatietoestemmingen.
- Voor smartphones met een iOS-besturingssysteem, moet u bij elke nieuwe 'Login' op het bijbehorende apparaat tikken om het te verbinden. Om de automatische verbinding tussen het apparaat Chicco BebèCare easy-tech en de App Chicco BebèCare te behouden, wordt u geadviseerd om niet uit te loggen, tenzij strikt noodzakelijk.
- Forceer de app niet om te sluiten om een correcte werking van het systeem in alle omstandigheden te garanderen: scroll niet omhoog in de app.
- Om de juiste werking van Chicco BebèCare easy-tech te verifiëren, is het belangrijk om regelmatig de openings- / sluittests van het accessoire uit te voeren, waarbij de relatieve status van de APP wordt gecontroleerd (Hoofdstuk 1.1, paragraaf e).

Het niet naleven van het bovenstaande leidt tot een storing van Chicco BebèCare easy-tech en/of de App Chicco BebèCare met als gevolg de uitschakeling van het systeem en/of het niet versturen en/of ontvangen van alarmmeldingen.

#### **WAARSCHUWING**

Uit te voeren controle telkens als u BebèCare easy-tech gebruikt:

- Zorg ervoor dat de smartphone aanstaat en voldoende is opgeladen tijdens het gebruik van Chicco BebèCare easy-tech.
- De Bluetooth® moet actief zijn.
- De "vliegtuig"modus moet uitgeschakeld zijn.
- De GPS moet altijd geactiveerd zijn.

Check in de App Chicco BebèCare voor voldoende alarmmeldingen. Koop anders het benodigde pakket aan.

- Als er twee of meer smartphones tegelijk worden gebruikt waarop de App Chicco BebèCare geïnstalleerd is, moet de smartphone geïdentificeerd worden die daadwerkelijk met het apparaat is verbonden.
- Controleer voor elke rit of het apparaat volledig gesloten is en of de status gedetecteerd door de Chicco BebèCare APP is "aangesloten - kindje zit".

Het niet naleven van het bovenstaande leidt tot een storing van Chicco BebèCare easy-tech en/of de App Chicco BebèCare met als gevolg de uitschakeling van het systeem en/of het niet versturen en/of ontvangen van alarmmeldingen.

## **1.1 HOE CHICCO BEBÈCARE EASY-TECH ACTIVEREN**

### **a) De app Chicco BebèCare downloaden**

De APP Chicco BebèCare moet gedownload worden. Bij de eerste inschakeling geeft de app u alle te volgen aanwijzingen voor de registratie van de account en voor het gebruik van BebèCare.

### **b) Familie-account aanmaken**

U dient een "familie-account" aan te maken met een enkel

wachtwoord. Deze account is de enige account die kan worden gebruikt door wie dit specifiek apparaat gebruikt. Het wachtwoord wordt gedeeld met alle gebruikers die met het apparaat zullen communiceren.

**BELANGRIJK:** Voor het aanmaken van de familie-account moet u over een internetverbinding beschikken (mobiel of WiFi-gegevensnetwerk).

**BELANGRIJK:** Als het familie-wachtwoord wordt gewijzigd, moet het nieuwe wachtwoord gedeeld worden met alle gebruikers die dezelfde familie-account gebruiken.

### **c) Noodnummers invoeren**

Tijdens de eerste inschakeling moeten de noodnummers ingevoerd worden waarnaar de alarmberichten (tweede niveau) worden verzonden met de gegevens die dienen voor de geolocatie van de zone waar het kind zich bevindt. Het aantal in te voeren noodnummers zijn minimaal 3 tot maximaal 5. De noodnummers moeten geselecteerd worden uit het adresboekje van de smartphone en kunnen later toegevoegd, gewist en/of vervangen worden.

**BELANGRIJK:** Tijdens deze handeling moet u over een internetverbinding beschikken (mobiel of WiFi-gegevensnetwerk).

**BELANGRIJK:** De noodnummers moeten mobiele telefoonnummers zijn, geen nummers van een vast telefoonnet en geen nationale noodnummers.

**BELANGRIJK:** Controleer na het invoeren altijd of de noodnummers juist zijn en goed werken.

### **d) Het apparaat koppelen aan de familie-account**

Om het apparaat Chicco BebèCare easy-tech te associëren met de familie-account, moet u de instructies in de App Chicco BebèCare zorgvuldig volgen, met aandacht voor het volgende.

- 1)** Scannen de QR-code die zich in de verpakking bevindt
- 2)** Sluit het apparaat (totdat het Chicco-logo volledig zichtbaar is door het speciale venster op de witte schaal) (Afb. 1) om de eerste koppeling uit te voeren. Zorg ervoor dat u zich dicht bij de smartphone bevindt om de Bluetooth®-verbinding te garanderen. Het systeem wordt geactiveerd / maakt verbinding na een paar seconden na het sluiten van het apparaat.

Er kunnen maximaal 4 Chicco BebèCare-apparaten (stoelen met geïntegreerde sensoren en/of anti-verlatingsapparaten) aan dezelfde familie-account gekoppeld worden. Elk specifiek apparaat kan slechts aan een ENKELE familie-account gekoppeld worden.

**BELANGRIJK:** Tijdens het scannen van de QR-code moet u over een internetverbinding beschikken (mobiel of WiFi-gegevensnetwerk).

### **e) Controleer de correcte werking van het apparaat**

Bij het eerste gebruik, om de juiste werking van Chicco BebèCare easy-tech te verifiëren, is het belangrijk om regelmatig de openings- / sluittests van het accessoire uit te voeren, waarbij de relatieve status van de APP als volgt wordt gecontroleerd:

- Sluit het accessoire: status gedetecteerd door de APP Chicco BebèCare " aangesloten – kindje zit"

- Open vervolgens het accessoire: de mogelijke toestanden die door de APP worden gedetecteerd, kunnen "verbonden" of "losgekoppeld" zijn, afhankelijk van hoeveel tijd er verstrijkt tussen het openen van het accessoire en het scherm.

### **f) Gegevens van kind invoeren**

Na de koppeling van het apparaat aan de familie-account dient u de naam en de geboortedatum van het kind in te voeren.

U kunt ook zijn foto invoeren.

## 1.2 HOE WERKT CHICCO BEBÈCARE EASY-TECH

Plaats het kind in de stoel en zet het vast met de bevestigingsystemen van het type stoel dat gebruikt wordt. Gebruik de speciale clip (A) die op de witte schaal van het apparaat geplaatst is om het accessoire bij voorkeur aan de schouderband van de stoel te bevestigen (Afb. 2).

Sluit nu het apparaat volledig zoals aangegeven in Hoofdstuk 1.1, Paragraaf d), Punt 2.

Wanneer het gesloten is, met het Chicco-logo volledig zichtbaar door het speciale venster op de witte schaal, wordt de gebruiker op de hoogte gebracht van de activering via een speciaal alarm.

Er volgt een onderbroken geluid dat waarschuwt dat het Bluetooth®-signaal van de smartphone gezocht wordt. Zodra deze verbinding maakt, wordt de gebruiker door een "piep" gewaarschuwd dat de verbinding geslaagd is.

Controleer of de status gedetecteerd door de APP Chicco BebèCare "aangesloten – kindje zit" is.

Vanaf dit moment is het apparaat actief en kan de aanwezigheid van het kind via de App Chicco BebèCare gecontroleerd worden.

**WAARSCHUWING!** Als de verbinding niet binnen 20 seconden tot stand komt, wordt de gebruiker gewaarschuwd door een korte piep (geen verbinding). Als het apparaat gesloten blijft, gaat Chicco BebèCare easy-tech autonoom gedurende 3 minuten verder met het zoeken naar het Bluetooth®-signaal van de smartphone, waarna, als de verbinding nog niet tot stand gebracht is, een kort akoestisch signaal wordt uitgezonden. In ieder geval blijft het apparaat ook zonder verder akoestisch signaal actief op zoek naar een Bluetooth®-verbinding tot het weer wordt geopend. Het alarmsysteem wordt geactiveerd wanneer de smartphone die met het apparaat verbonden is, zich van de auto waarop het accessoire aanwezig is, verwijderd. Chicco BebèCare easy-tech heeft drie alarmniveaus:

- **Alarm 0:** als het kind in de auto achterblijft en de smartphone slechts enkele ogenblikken van de auto wordt verwijderd, verstuurt het systeem een eenvoudige melding van verwijdering. Als de verwijdering echter langer dan 3 minuten duurt, wordt het alarm van het eerste niveau geactiveerd.

- **Alarm van eerste niveau:** in het geval dat de smartphone zich gedurende meer dan 3 minuten verwijderd van de auto, waarin het actieve apparaat geïnstalleerd is, gaat op de smartphone een hoorbaar en zichtbaar alarm af dat binnen 40 seconden kan worden stilgelegd. De smartphone dichterbij het apparaat brengen stopt het alarm niet, maar u moet de app bedienen en op de knop "STOP" drukken.

- **Alarm van het tweede niveau:** wordt geactiveerd wanneer het alarm van het eerste niveau niet onderdrukt wordt binnen het tijdvenster van het alarm van het eerste niveau, waarbij alarmberichten verzonden worden

naar alle vooraf bepaalde alarmnummers met nuttige informatie om het gebied waar het kind zich bevindt te geolokaliseren. Maak aan het einde van de rit de veiligheidsgordels los en vergeet niet het apparaat altijd te openen (Afb. 3) om het systeem uit te schakelen en te voorkomen dat de alarmen geactiveerd worden. De Chicco BebèCare APP biedt een pakket "alarmmeldingen" die bij elk tweede alarmniveau verlaagd worden met een hoeveelheid gelijk aan het aantal ingevoegde noodcontacten. De alarmmeldingen kunnen via de App Chicco BebèCare aangeschaft worden. In het geval van onvoldoende resterende alarmmeldingen, moet men een van de pakketten aankopen

die beschikbaar zijn in het betreffende gedeelte 'Aankopen' van de APP. Als het aantal alarmmeldingen onvoldoende is, is het systeem uitgeschakeld en functioneert het niet. Als er geen internetverbinding is (mobiel datanetwerk of wifi), activeert Chicco BebèCare easy-tech het alarm 0 en het alarm van het eerste niveau zonder problemen, maar kan mogelijk geen alarmberichten naar de alarmnummers te sturen (alarm van het tweede niveau).

- De App Chicco BebèCare ondersteunt niet alleen het Chicco BebèCare easy-tech anti-verlatingsapparaat, maar ook de babyzitjes van het assortiment Chicco BebèCare-met geïntegreerde sensoren, met behulp van dezelfde familie-account.

- Chicco BebèCare easy-tech hindert de normale werking van het Bluetooth®-systeem niet dat zich eventueel in het voertuig bevindt.

## 1.3 GEBRUIK VAN DE APP CHICCO BEBÈCARE OP MEERDERE APPARATEN / SMARTPHONE

Na de registratie van de familie-account en de koppeling van het apparaat Chicco BebèCare met de smartphone via de scan van de QR-code, kunt u Chicco BebèCare ook gebruiken met andere smartphones waarop de app Chicco BebèCare geïnstalleerd is. U kunt dezelfde familie-account gebruiken met een onbegrensd aantal smartphones waarop de app Chicco BebèCare eerder geïnstalleerd is. De instellingen die eerder vastgelegd zijn met de eerste smartphone (noodnummers, koppeling van apparaat en gegevens van het kind) zijn automatisch beschikbaar op de andere smartphones met de app Chicco BebèCare die dezelfde familie-account gebruiken.

**BELANGRIJK:** als het familie-wachtwoord wordt gewijzigd, moet het nieuwe wachtwoord gedeeld worden met alle gebruikers die dezelfde familie-account gebruiken.

**BELANGRIJK:** als er twee smartphones in dezelfde auto zijn die eerder met het apparaat werden verbonden en waarop de app Chicco BebèCare geactiveerd is, wordt het apparaat met SLECHTS een van de twee verbonden op basis van de reactiviteit van het Bluetooth®-systeem van de smartphone. Deze staat kan niet gewijzigd worden totdat het apparaat uitgeschakeld wordt door het te openen of totdat u het Bluetooth-signaal verliest.

Als de eigenaar van de smartphone die op dat moment met het geactiveerde apparaat Chicco BebèCare easy-tech verbonden is, zich van de auto verwijderd:

- wordt het alarm 0 geactiveerd op de smartphone; het alarm kan uitgezet worden door op de knop "STOP" te drukken in de APP.

- na enkele seconden wordt de tweede smartphone, die zich nog in de auto bevindt, automatisch verbonden met het apparaat Chicco BebèCare easy-tech.

**WAARSCHUWING:** In het geval dat er twee of meer smartphones tegelijkertijd worden gebruikt waarop de app Chicco BebèCare is geïnstalleerd, dient u de smartphone die effectief met het apparaat is verbonden te identificeren en nooit achter te laten.

## 1.4 BEHEER VAN MEERDERE APPARATEN VAN DE FAMILIE CHICCO BEBÈCARE MET EEN ENKELE FAMILIE-ACCOUNT

Het is mogelijk om maximaal 4 Chicco BebèCare-apparaten (stoelen met geïntegreerde sensoren en / of accessoires) aan dezelfde familie-account te koppelen door de hierboven beschreven handelingen te herhalen. De app Chicco BebèCare



houdt de staat van elk apparaat tegelijkertijd in het oog.

### 1.5 INTELLIGENTE ALARMEN

Het systeem Chicco BebèCare is ontworpen om de juiste ondersteuning te bieden bij de dagelijkse zorg voor kinderen, ook in onvoorspelbare situaties. Het systeem begrijpt en analyseert potentiële gevaren en activeert intelligente alarmsystemen die zijn ontworpen om een hoger veiligheidsniveau te garanderen.

### ALARM LEGE SMARTPHONEBATTERIJ

Als de smartphone van de bestuurder bijna leeg is, stuurt de app een herinnering dat de telefoon moet worden opgeladen.

Bovendien kan een optionele service worden geactiveerd die alarmmeldingen via Cloud Chicco verstuurt naar vooraf ingestelde contacten, om deze contacten te waarschuwen dat de smartphone van de bestuurder leeg is, zodat er in geval van nood geen alarmmeldingen kunnen worden verstuurd.

Deze service kan worden geactiveerd in het gedeelte "Instellingen/Meldingen" van de Chicco BebèCare-app.

### ALARM STILSTAANDE WAGEN MET KIND EN SMARTPHONE AAN BOORD

Als de auto van de bestuurder enige tijd stil staat met kind en smartphone in het voertuig, kan de app deze situatie melden aan de server en reageren met een speciaal alarm.

Het is ook mogelijk om een optionele service te activeren voor het verzenden van alarmmeldingen via Cloud Chicco naar vooraf ingestelde contacten, om deze contacten te waarschuwen dat de bestuurder mogelijk zijn smartphone in de auto is vergeten omdat de auto al een tijdje stil staat met het kind aan boord.

Deze service kan worden geactiveerd in het gedeelte "Instellingen/Meldingen" van de Chicco BebèCare-app.

### ALARM GEEN VERBINDING

Als de smartphone van de bestuurder te lang niet communiceert met de Chicco Cloud, stuurt de app de bestuurder een waarschuwing dat de smartphone geen verbinding heeft.

Bovendien kan een optionele service worden geactiveerd die alarmmeldingen via Cloud Chicco verstuurt naar vooraf ingestelde contacten, om deze contacten te waarschuwen dat de smartphone van de bestuurder de status niet goed communiceert, zodat er in geval van nood geen alarmmeldingen kunnen worden verstuurd. Deze service kan worden geactiveerd in het gedeelte "Instellingen/Meldingen" van de Chicco BebèCare-app.

### 1.6 REGELMATIGE MELDING VAN KIND IN AUTO GEDURENDE EEN LANGE TIJDSPERIODE

Wanneer het kind langer dan 30 minuten in het stoeltje blijft zitten wanneer Chicco BebèCare easy-tech geactiveerd is, verschijnt op de smartphone een push e-mail, vergezeld van een kort geluidssignaal. Alleen het geluidssignaal kan door de gebruiker uitgeschakeld worden op het scherm "instelling/meldingen".

### 1.7 BATTERIJ

Chicco BebèCare easy-tech werkt met 1 batterij CR2032.

Met de app kunt u het niveau van de batterij in het apparaat BebèCare easy-tech in het oog houden. Als het

niveau laag is, kan de gebruiker ze zelf vervangen door een batterij met dezelfde kenmerken, met de polen naar de juiste kant.

Om de batterij te vervangen, kan de gebruiker zelfstandig verder gaan door het apparaat te openen (Afb. 4) en de witte schaal volledig te scheiden van de blauwe component. Draai de schroef los (Afb. 5), ga naar het batterijvak (Afb. 6), vervang de batterij met inachtneming van de polariteit (Fig. 7), schroef opnieuw (Afb. 8) en plaats het blauwe onderdeel terug in de witte behuizing (Afb. 9).

### 1.8 HET ARTIKEL AFDANKEN

Voor het afdanken volgt u de onderstaande aanwijzingen (paragrafen 1.7.1 – 1.7.2).



#### 1.8.1 DIT PRODUCT IS CONFORM AAN DE RICHTLIJN 2012/19/UE

Het symbool met de doorstreepte vuilnisbak op het apparaat geeft aan dat het product op het einde van zijn levenscyclus afzonderlijk van het gewoon huishoudelijk afval moet worden afgedankt en hiervoor naar een centrum voor gescheiden afvalinzameling voor de recyclage van elektrische en elektronische apparatuur worden gebracht of worden terugbezorgd aan de verkoper op het moment waarop een nieuw gelijkaardig apparaat wordt aangekocht of afgeleverd moet worden aan distributeurs met een verkoopruimte van elektrische en elektronische apparatuur van ten minste 400 m<sup>2</sup> gratis zonder enige verplichting tot aankoop. De gebruiker is er verantwoordelijk voor het apparaat op het einde van de levenscyclus naar een structuur voor afvalophaling te brengen. De correcte gescheiden afvalophaling met het oog op de daaropvolgende recyclage, verwerking en milieuvriendelijke afdanking van het apparaat draagt bij tot het voorkomen van mogelijke negatieve invloeden op het milieu en de gezondheid en bevordert de recyclage van de materialen waaruit het product is samengesteld. Voor meer gedetailleerde informatie over de recyclage van dit product en de beschikbare ophaalsystemen, wendt u zich tot de lokale dienst voor afvalophaling of de winkel waar u het product hebt gekocht.



#### 1.8.2 OVEREENSTEMMING MET DE RICHTLIJN EU 2006/66/CE en daaropvolgende wijzigingen

Het symbool van de doorgestreepte vuilnisbak op de batterijen of de verpakking van het product geeft aan dat de batterijen aan het einde van hun levensduur gescheiden van het huisvuil ingezameld moeten worden en afzonderlijk van het normale huisvuil verwerkt mogen worden. Breng de batterijen naar een centrum voor gescheiden afvalinzameling of lever ze bij de winkelier in op het moment dat u nieuwe oplaadbare en niet-oplaadbare batterijen koopt. Het eventuele scheikundige symbool Hg, Cd, Pb op de doorgestreepte vuilnisbak geeft aan welke stof in de batterij aanwezig is, Hg=Kwik, Cd=Cadmium, Pb=Lood. De gebruiker moet de batterijen aan het einde



van hun levensduur naar erkende afvalverwerkingsbedrijven sturen, teneinde de verwerking en de recycling ervan te bevorderen. De gescheiden afvalinzameling voor een verwerking en recycling van de gebruikte batterijen, de behandeling en milieuvriendelijke verwerking beperken de negatieve uitwerkingen op het milieu en de gezondheid en bevorderen de recycling van de materialen waarvan de batterijen gemaakt zijn. De onjuiste verwerking als afval van het product door de gebruiker leidt tot schade aan het milieu en de menselijke gezondheid. Voor meer gedetailleerde informatie over de recyclage van dit product en de beschikbare ophaalsystemen, wendt u zich tot de lokale dienst voor afvalophaling of de winkel waar u het product hebt gekocht.

### **CONFORMITEITSVERKLARING**

Hierbij verklaart Artsana S.p.A dat het type radioapparatuur ET123FL conform Richtlijn 2014/53/EU is. De volledige tekst van de EU-conformiteitsverklaring vindt u op het volgende Internetadres: [www.chicco.com/declarations](http://www.chicco.com/declarations). In overeenstemming met de beslissing van de Europese Commissie Nr. 2000/299/EG van 06/04/2000 is de frequentieband die door dit product wordt gebruikt in alle EU landen geharmoniseerd. Dit is een product van klasse 1 en kan dus vrij in alle landen van de Europese Unie worden gebruikt.

Het toestel functioneert conform de Bluetooth® Low-Energy-norm.

- Frequentiebereik: 2.402 GHz – 2.480 GHz ISM band;
- Kanalen: 40 kanalen, elk kanaal wordt gekenmerkt door een bandbreedte van 2 MHz;
- Maximaal transmissievermogen: +3 dBm
- Radionorm: 802.15.1;



- |  |  |
|--|--|
| <p><b>1. CHICCO BEBÈCARE EASY-TECH</b></p> <p><b>1.1 CHICCO BEBÈCARE EASY-TECH AKTIVIEREN</b></p> <p><b>1.2 WIE FUNKTIONIERT CHICCO BEBÈCARE EASY-TECH</b></p> <p><b>1.3 VERWENDUNG DER APP CHICCO BEBÈCARE AUF MEHREREN GERÄTEN/SMARTPHONES</b></p> <p><b>1.4 MEHRFACHVERWALTUNG VON VORRICHTUNGEN DER FAMILIE CHICCO BEBÈCARE ÜBER EINEN EINZIGEN FAMILIEN-ACCOUNT</b></p> | <p><b>1.5 INTELLIGENTE ALARME</b></p> <p><b>1.6 REGELMÄSSIGE BENACHRICHTUNG KIND AN BORD ÜBER EINEN LÄNGEREN ZEITRAUM</b></p> <p><b>1.7 BATTERIE</b></p> <p><b>1.8 ENTSORGUNG DES PRODUKTES</b></p> <p><b>1.8.1 DIESES PRODUKT IST KOMPLIANT ZUR RICHTLINIE 2012/19 / EU</b></p> <p><b>1.8.2 KONFORMITÄT MIT DER EU-RICHTLINIE 2006/66/EG i.d.g.F.</b></p> |
|--|--|

### 1. CHICCO BEBÈCARE EASY-TECH

Chicco BebèCare Easy-Tech ist ein universelles Warnsystem zum Schutz gegen Vergessen, das konzipiert und entwickelt wurde, um die Anwesenheit des Kindes im Auto zu melden und den Benutzer zu verständigen, falls er sich unbeabsichtigt ohne Kind vom Auto entfernen sollte.

#### HAFTUNGSAUSSCHLUSS

- Die Verwendung der Vorrichtung ersetzt unter keinen Umständen die Verantwortung und/oder die Wachsamkeit des Fahrers des Fahrzeugs (und/oder der Mitfahrer). Chicco BebèCare Easy-Tech ist nur ein Hilfsmittel: Lassen Sie das Kind nie unbeaufsichtigt im Auto.
- Artsana kann bei schädigenden Ereignissen und/oder Folgen jeglicher Art (auch im Zusammenhang mit der nicht korrekten Funktionsweise der elektronischen Vorrichtung) in keinem Fall zur Verantwortung gezogen werden, da Chicco BebèCare Easy-Tech ausschließlich ein Hilfs- und Warnsystem zur Vorbeugung von Ereignissen und/oder Folgen aufgrund von Vergessen ist.
- Die Verwendung der Vorrichtung ersetzt auf keinen Fall die Wachsamkeit und die Verantwortung des Fahrers/Elternteils/Bewachers/Tutors bzw. desjenigen, dem das Kind anvertraut ist.

#### SICHERHEITSHINWEISE

- Chicco BebèCare Easy-Tech ist nicht wasserdicht, sollte es mit Flüssigkeiten beliebiger Art in Berührung kommen, könnte es seinen Betrieb einstellen.
- Die korrekte Behandlung von Chicco BebèCare Easy-Tech ist für die unveränderte Funktionstüchtigkeit von Chicco BebèCare wichtig und muss die Beschränkungen für Temperatur (-20 °C bis +60 °C) und Feuchtigkeit (< 95%) einhalten.
- Achtung! Explosionsgefahr bei Austausch der Batterie durch eine des falschen Typs.

#### • ACHTUNG

Die Batterie nicht verschlucken, Gefahr chemischer Verbrennungen.

Dieses Produkt enthält eine Knopf-Batterie.

Wird die Knopf-Batterie verschluckt, können innerhalb von 2 Stunden schwere innere Verbrennungen entstehen, die tödlich sein können.

Halten Sie neue und alte Batterien von Kindern fern.

Wenn sich das Batteriefach nicht sicher schließen lässt, brechen Sie die Verwendung des Produkts ab und halten Sie es von Kindern fern.

Wenn Sie glauben, dass die Batterien verschluckt worden oder in einen anderen Körperteil geraten sein könnten, wenden Sie sich unverzüglich an einen Arzt.

- Vergewissern Sie sich, dass das Smartphone während der Nutzung von Chicco BebèCare easy-tech eingeschaltet ist und über ausreichende Betriebsdauer verfügt.
- Während der ersten Installation, bei jeder Eingabe des Familien-Accounts und bei Sendung einer Alarmmeldung muss eine Internet-Verbindung (mobile Datenverbindung oder WLAN) zur Verfügung stehen.
- Chicco BebèCare Easy-Tech funktioniert nur mit einem Smartphone, auf dem die APP Chicco BebèCare installiert ist.
- Wenn man das Smartphone ausschaltet, könnte das Chicco BebèCare easy-tech-System nicht funktionieren.
- Wenn das Bluetooth® des Smartphones beschädigt wird, funktioniert das Chicco BebèCare easy-tech-System nicht.
- Falls keine Internetverbindung (mobile Datenverbindung oder WLAN) vorhanden ist, ist der volle Funktionsumfang der APP nicht sichergestellt.
- Die APP Chicco BebèCare darf nur aus offiziellen Stores heruntergeladen werden.
- Falls keine Internetverbindung (mobile Datenverbindung oder WLAN) vorhanden ist, aktiviert Chicco BebèCare easy-tech den Alarm 0 und den Alarm der ersten Stufe korrekt. Es könnte hingegen nicht in der Lage sein, die Alarmmeldungen an die Notrufnummern zu senden (Alarm

der zweiten Stufe).

- Damit die APP Chicco BebèCare in der Lage ist, den Betrieb des Systems in vollem Umfang zu unterstützen, muss stets der Zugriff auf die Position des Smartphones über die Erlaubnis zur Lokalisierung gestattet werden.
- Bei Smartphones mit iOS-Betriebssystem ist bei jedem neuen «Log in» auf das verknüpfte Gerät zu tippen, um es zu verbinden. Damit die automatische Verbindung zwischen der Chicco BebèCare easy-tech Vorrichtung und der Chicco BebèCare APP beibehalten wird, empfiehlt es sich, das Logout nicht vorzunehmen, wenn es nicht unbedingt erforderlich ist.
- Um den einwandfreien Betrieb des Systems unter allen Bedingungen zu gewährleisten, das Schließen der App nicht erzwingen: Die App nicht nach oben wischen.
- Um die ordnungsgemäße Funktion von Chicco BebèCare Easy-Tech zu prüfen, ist es wichtig, regelmäßig Prüfungen durch Öffnen/Schließen der Vorrichtung durchzuführen und den entsprechenden Status der APP zu kontrollieren (Kapitel 1.1, Absatz e).

Die Nichtbeachtung des Obengenannten führt zu einer Funktionsstörung von Chicco BebèCare Easy-Tech und/oder der APP Chicco BebèCare mit nachfolgender Deaktivierung des Systems und/oder fehlender Sendung und/oder fehlendem Empfang der Alarmmeldungen.

#### **WARNUNG**

Bei jeder Benutzung von Chicco BebèCare Easy-Tech durchzuführende Kontrolle:

- Vergewissern Sie sich, dass das Smartphone während der Nutzung von Chicco BebèCare easy-tech eingeschaltet ist und über ausreichende Betriebsdauer verfügt.
- Bluetooth® muss aktiv sein.
- Der Flugmodus muss ausgeschaltet sein.
- GPS Bluetooth muss immer aktiv sein.

In der APP Chicco BebèCare kontrollieren, dass man über ausreichende Alarmmeldungen verfügt. Fehlen diese, das erforderliche Paket erwerben.

- Falls man gleichzeitig zwei oder mehr Smartphones verwendet, auf denen die APP Chicco BebèCare installiert ist, muss das tatsächlich mit dem Gerät verbundene identifiziert.
- Vor jeder Fahrt prüfen, dass die Vorrichtung vollständig geschlossen ist und der von der APP Chicco BebèCare erfasste Status "verbunden – Kind sitzt" ist.

Die Nichtbeachtung des Obengenannten führt zu einer Funktionsstörung von Chicco BebèCare Easy-Tech und/oder der APP Chicco BebèCare mit nachfolgender Deaktivierung des Systems und/oder fehlender Sendung und/oder fehlendem Empfang der Alarmmeldungen.

## **1.1 CHICCO BEBÈCARE EASY-TECH AKTIVIEREN**

### **a) Die APP Chicco BebèCare herunterladen**

Die APP Chicco BebèCare muss heruntergeladen werden. Beim ersten Zugriff gibt die APP alle Anweisungen, die zu befolgen sind, um den Account zu registrieren und Chicco BebèCare Easy-Tech zu verwenden.

### **b) Erstellung des Familien-Accounts**

Man muss einen "Familien-Account" mit einem einzigen Passwort erstellen. Dieser Account ist dann der einzige, der von denen benutzt werden kann, die diese spezifische Vorrichtung verwenden. Das Passwort wird mit allen Benutzern geteilt, die mit der Vorrichtung interagieren.

**WICHTIG:** Bei der Erstellung des Familien-Accounts muss man über eine Internetverbindung (mobile Datenverbindung oder WLAN) verfügen.

**WICHTIG:** Falls das Familien-Passwort geändert wird, muss das neue Passwort mit allen Benutzern des gleichen Familien-Accounts geteilt werden.

### **c) Eingabe Notrufnummern**

Beim ersten Zugriff müssen die Notrufnummern eingegeben werden, an die die Alarmmeldungen (zweite Stufe) mit den Daten gesendet werden, die zur Geolokalisierung des Bereichs dienen, in dem sich das Kind befindet. Es können mindestens 3 bis maximal 5 Notrufnummern eingegeben werden. Die Notrufnummern müssen aus dem Adressbuch des eigenen Smartphones gewählt werden und können im Laufe der Zeit hinzugefügt, gelöscht und/oder geändert werden.

**WICHTIG:** Bei diesem Vorgang muss man über eine Internetverbindung verfügen (mobile Datenverbindung oder WLAN).

**WICHTIG:** Die Notrufnummern müssen Nummern von Mobiltelefonen sein, nicht vom Festnetz oder nationale Notrufnummern.

**WICHTIG:** Stets die Korrektheit und das Funktionieren der Notrufnummern überprüfen, nachdem man diese eingegeben hat.

### **d) Verknüpfung der Vorrichtung mit dem Familien-Account**

Zum Verknüpfen der Chicco BebèCare Easy-Tech Vorrichtung mit dem Familien-Account sind die Anweisungen in der APP Chicco BebèCare genau zu befolgen und Nachstehendes zu beachten.

- 1)** Den QR-Code scannen, der sich in der Verpackung befindet.
- 2)** Die Vorrichtung schließen (bis das Chicco Logo vollständig durch das entsprechende Fenster im weißen Gehäuse sichtbar ist) (Abb.1), um die erste Verknüpfung vorzunehmen. Um die Bluetooth®-Verbindung zu gewährleisten, sicherstellen, dass man sich in der Nähe des Smartphones befindet. Das System aktiviert/verbindet sich einige Sekunden nach dem Schließen der Vorrichtung. Mit dem gleichen Familien-Account können bis maximal 4 Chicco BebèCare Vorrichtungen verknüpft werden (Kindersitze mit integrierten Sensoren und/oder Warnvorrichtungen gegen Vergessen). Die spezifische Vorrichtung kann mit NUR EINEM Familien-Account verknüpft werden. Diese Verknüpfung kann nicht rückgängig gemacht werden.

**WICHTIG:** Beim Scannen des QR-Codes muss man über eine Internetverbindung verfügen (mobile Datenverbindung oder WLAN).

### **e) Die einwandfreie Funktion der Vorrichtung prüfen**

Um bei der ersten Verwendung die ordnungsgemäße Funktion von Chicco BebèCare Easy-Tech zu prüfen, ist es wichtig, Prüfungen durchzuführen und den entsprechenden Status der APP wie folgt zu kontrollieren:

- Die Vorrichtung schließen: von der APP Chicco BebèCare erfasster Status "verbunden – Kind sitzt"
- Anschließend die Vorrichtung öffnen: der von der APP erfasste mögliche Status kann "verbunden" oder "nicht verbunden" sein, je nachdem wieviel Zeit zwischen dem Öffnen der Vorrichtung und der Anzeige in der APP verstreicht.

### **f) Eingabe der Daten des Kindes**

Nachdem man die Vorrichtung mit dem Familien-Account ver-

bunden hat, muss man den Namen und das Geburtsdatum des Kindes eingeben. Man kann auch sein Foto einfügen.

## 1.2 WIE FUNKTIONIERT CHICCO BEBÈCARE EASY-TECH

Das Kind in den Kindersitz setzen und mit den vom verwendeten Kindersitztyp vorgesehenen Rückhaltesystemen sichern.

Den vorgesehenen Clip (A) auf dem weißen Gehäuse der Vorrichtung verwenden, um das Zubehör möglichst am Schulterpolster des Kindersitzes oder am diagonalen Teil des Fahrzeuggurtes zu befestigen (Abb.2).

Nun die Vorrichtung vollständig schließen, wie im Kapitel 1.1, Absatz d), Punkt 2 angegeben.

Wenn es geschlossen und das Chicco-Logo vollständig durch das spezielle Fenster auf der weißen Schale sichtbar ist, wird dem Benutzer durch ein spezielles akustisches Weck-Signal die Aktivierung gemeldet.

Es folgt ein intermittierender Ton, der Sie auf die laufende Suche nach dem Bluetooth®-Signal Ihres Smartphones aufmerksam macht. Sobald dieses sich verbindet, wird der Benutzer durch einen «Piepton» darüber informiert, dass eine Verbindung hergestellt wurde.

Prüfen, dass der von der APP Chicco BebèCare erfasste Status "verbunden – Kind sitzt" ist. Von diesem Zeitpunkt an ist die Vorrichtung aktiv und die Anwesenheit des Kindes kann über die APP Chicco BebèCare überwacht werden.

**WARNUNG!** Wird die Verbindung nicht innerhalb von 20 Sekunden hergestellt, wird der Benutzer durch ein kurzes akustisches Signal informiert (keine Verbindung). Bleibt das Gerät geschlossen, sucht Chicco BebèCare easy-tech automatisch noch 3 Minuten lang nach dem Bluetooth®-Signal auf Ihrem Smartphone, wenn danach die Verbindung noch nicht hergestellt wurde, ertönt ein kurzes akustisches Signal. Auch ohne weitere akustische Signale bleibt das Gerät dennoch auf der Suche nach einer Bluetooth®-Verbindung aktiv, bis es wieder geöffnet wird.

Das Alarmsystem aktiviert sich in dem Augenblick, in dem sich das mit der Vorrichtung verbundene Smartphone vom Fahrzeug entfernt, in dem sich das geschlossene Gerät befindet.

Chicco BebèCare Easy-Tech sieht drei Alarmstufen vor:

- **Alarm 0:** wenn das Kind im Fahrzeug gelassen wird und sich das Smartphone nur für einen Augenblick vom Fahrzeug entfernt, sendet das System eine einfache Meldung für die Entfernung. Sollte die Entfernung jedoch länger als 3 Minuten dauern, dann wird der Alarm der ersten Stufe ausgelöst.

- **Alarm der ersten Stufe:** falls das Smartphone sich länger als 3 Minuten von dem Auto entfernt, in dem die aktive Vorrichtung installiert ist, erscheint auf dem Smartphone ein akustischer und optischer Alarm, den man innerhalb von 40 Sekunden lautlos stellen kann. Die Wiederannäherung des Smartphones an die Vorrichtung führt nicht dazu, dass der Alarm sich ausschaltet, sondern man muss mit der APP interagieren, indem man die Taste "STOP" drückt.

- **Alarm der zweiten Stufe:** Er wird aktiviert, wenn der Alarm der ersten Stufe nicht in dem von diesem vorgesehenen Zeitfenster lautlos geschaltet wurde, und sendet Alarmmeldungen an alle eingegebenen Notrufnummern, mit den zur Bestimmung des geografischen Bereichs, in dem sich das Kind befindet, nützlichen Informationen.

Bei Fahrtende die Sicherheitsgurte lösen und daran denken, stets die Vorrichtung zu öffnen (Abb. 3), damit das System deaktiviert und verhindert wird, dass sich die Alarmer aktivieren.

Die APP Chicco BebèCare enthält ein Paket an «Alarmmeldun-

gen», das bei jedem Alarm der zweiten Stufe um eine der Anzahl der eingegebenen Notrufkontakte entsprechende Menge verringert wird. Die Alarmmeldungen können über die APP Chicco BebèCare erworben werden. Bei einer nicht ausreichenden Zahl von Rest-Alarmmeldung ist eines der Pakete zu erwerben, das im entsprechenden Abschnitt «Einkauf» der APP verfügbar ist. Wenn die Anzahl der Alarmmeldung nicht ausreichend ist, wird das System deaktiviert und ist nicht funktionstüchtig. Falls keine Internetverbindung (mobile Datenverbindung oder WLAN) vorhanden ist, aktiviert Chicco BebèCare easy-tech den Alarm 0 und den Alarm der ersten Stufe korrekt. Es könnte hingegen nicht in der Lage sein, die Alarmmeldungen an die Notrufnummern zu senden (Alarm der zweiten Stufe).

- Die APP Chicco BebèCare unterstützt nicht nur die Warnvorrichtung Chicco BebèCare Easy-Tech, sondern auch die Kindersitze der Chicco BebèCare Serie mit integrierten Sensoren über den gleichen Familien-Account.

- Chicco BebèCare Easy-Tech beeinträchtigt nicht die normale Funktion des eventuell im Fahrzeug vorhandenen Bluetooth®-Systems.

## 1.3 VERWENDUNG DER APP CHICCO BEBÈCARE AUF MEHREREN GERÄTEN/SMARTPHONES

Nachdem man den Familien-Account registriert und die Vorrichtung Chicco BebèCare Easy-Tech über das Scannen des QR-Codes mit dem Smartphone verknüpft hat, kann man Chicco BebèCare Easy-Tech auch mit anderen Smartphones verwenden, auf denen die APP Chicco BebèCare installiert ist. Man kann den gleichen Familien-Account auf einer unbegrenzten Zahl von Smartphones verwenden, auf denen zuvor die APP Chicco BebèCare installiert wurde. Die über das erste Smartphone gemachten Einstellungen (Notrufnummern, Verknüpfung der Vorrichtung und Daten des Kindes) stehen automatisch auch auf den anderen Smartphones mit der APP Chicco BebèCare, die den gleichen Familien-Account verwenden, zur Verfügung.

**WICHTIG:** Falls das Familien-Passwort geändert wird, muss das neue Passwort mit allen Benutzern des gleichen Familien-Accounts geteilt werden.

**WICHTIG:** Wenn im selben Auto zwei Smartphones vorhanden sind, die zuvor mit der Vorrichtung verknüpft wurden und auf denen die APP Chicco BebèCare aktiv ist, verbindet sich die Vorrichtung NUR mit einem der beiden, je nach Empfindlichkeit des Bluetooth®-Systems des einzelnen Smartphones. Diese Bedingung kann nicht geändert werden, bis zur Deaktivierung der Vorrichtung durch Öffnen der Vorrichtung oder bis das Bluetooth®-Signal verloren geht.

Falls der Besitzer des in diesem Moment mit der aktivierten Vorrichtung Chicco BebèCare Easy-Tech verbundenen Smartphones sich vom Auto entfernt:

- wird der Alarm 0 und eventuell der Alarm der ersten Stufe auf seinem Smartphone aktiviert, der über die APP lautlos geschaltet werden kann, indem man die Taste "STOP" drückt.

- nach wenigen Sekunden verbindet sich das zweite, noch im Auto befindliche Smartphone automatisch mit der Vorrichtung Chicco BebèCare Easy-Tech.

**WARNUNG:** Falls man gleichzeitig zwei oder mehr Smartphones verwendet, auf denen die APP Chicco BebèCare installiert ist, muss das tatsächlich mit dem Gerät verbundene identifiziert und darf dann niemals irgendwo liegengelassen werden.

## 1.4 MEHRFACHVERWALTUNG VON VORRICHTUNGEN DER FAMILIE CHICCO BEBÈCARE ÜBER EINEN EINZIGEN FAMILIEN-ACCOUNT

Mit dem gleichen Familien-Account können bis maximal 4 Chicco BebèCare Vorrichtungen verknüpft werden (Kindersitze mit integrierten Sensoren und/oder Zubehör), indem die zuvor beschriebenen Schritte wiederholt werden. Die APP Chicco BebèCare überwacht den Zustand jeder dieser Vorrichtungen gleichzeitig.

## 1.5 INTELLIGENTE ALARME

Das Chicco BebèCare System wurde entwickelt, den Personen, die sich im Alltag um die Kinder kümmern, auch unter unvorhersehbaren Umständen die richtige Unterstützung zu bieten. Es ist in der Lage, die spezifischen, potenzielle Gefahrensituation zu verstehen und zu analysieren, und aktiviert intelligente Alarmsysteme, die für die Gewährleistung eines höheren Sicherheitsniveaus entwickelt wurden.

## ALARM WEGEN ENTLADENEM SMARTPHONE

Wenn das Smartphone des Fahrers dabei ist, sich zu entladen, sendet ihm die App eine Benachrichtigung und erinnert ihn, dass es aufgeladen werden muss.

Darüber hinaus, kann ein optionaler Service für die Sendung von Alarmnachrichten über die Chicco Cloud an die voreingestellten Kontakte aktiviert werden, um sie zu benachrichtigen, dass das Smartphone des Fahrers entladen ist und im Notfall daher keine Alarmmeldungen senden kann.

Dieser Service kann durch Aufrufen des Abschnitts „Einstellungen/ Nachrichten“ der Chicco BebèCare App aktiviert werden.

## ALARM WEGEN STILLSTEHENDEM AUTO MIT KIND UND SMARTPHONE AN BORD

Wenn das Auto des Fahrers über einen zu langen Zeitraum mit Kind und Telefon an Bord stillsteht, ist die App im Stande, diese Anomalie dem Server zu melden und mit einem spezifischen Alarm zu reagieren.

Darüber hinaus, kann ein optionaler Service für die Sendung von Alarmnachrichten über die Chicco Cloud an die voreingestellten Kontakte aktiviert werden, um sie zu benachrichtigen, dass der Fahrer sein Smartphone im Auto vergessen haben könnte, da dieses seit einiger Zeit mit Kind an Bord stillsteht.

Dieser Service kann durch Aufrufen des Abschnitts „Einstellungen/ Nachrichten“ der Chicco BebèCare App aktiviert werden.

## ALARM WEGEN FEHLENDER VERBINDUNG

Falls das Smartphone des Fahrers über einen zu langen Zeitraum nicht mit der Chicco Cloud kommunizieren sollte, sendet ihm die App eine Benachrichtigung und verständigt ihn, dass sein Smartphone ohne Verbindung ist.

Darüber hinaus, kann ein optionaler Service für die Sendung von Alarmnachrichten über die Chicco Cloud an die voreingestellten Kontakte aktiviert werden, um sie zu benachrichtigen, dass das Smartphone des Fahrers den Status nicht korrekt kommuniziert und daher nicht in der Lage ist, im Notfall die Alarmmeldungen zu senden.

Dieser Service kann durch Aufrufen des Abschnitts „Einstellungen/ Nachrichten“ der Chicco BebèCare App aktiviert werden.

## 1.6 REGELMÄSSIGE BENACHRICHTUNG KIND AN BORD ÜBER EINEN LÄNGEREN ZEITRAUM

Falls das Kind länger als 30 Minuten auf dem Autokindersitz mit aktiviertem Chicco BebèCare Easy-Tech sitzt, erscheint auf dem Smartphone eine Push-Benachrichtigung, begleitet von einem kurzen akustischen Signal. Nur das akustische Signal kann vom Benutzer über die Maske "Setting/Benachrichtigungen" deaktiviert werden.

## 1.7 BATTERIE

Chicco BebèCare Easy-Tech funktioniert mit 1 Batterie CR2032.

Über die APP kann der Ladestand der Batterie im Inneren der Vorrichtung Chicco BebèCare Easy-Tech überwacht werden. Bei niedrigem Ladestand kann der Benutzer selbst den Austausch durch eine Batterie mit den gleichen Eigenschaften vornehmen, dabei auf die richtige Polarität achten. Den Austausch der Batterie kann der Benutzer selbständig vornehmen. Dazu die Vorrichtung öffnen (Abb. 4) und das weiße Gehäuse vollständig vom blauen Bauteil trennen. Die Schraube lösen (Abb. 5), auf das Batteriefach zugreifen (Abb. 6), die Batterie unter Beachtung der Polarität austauschen (Abb. 7), wieder anschrauben (Abb. 8) und den blauen Bauteil wieder in das weiße Gehäuse einsetzen (Abb. 9).

## 1.8 ENTSORGUNG DES PRODUKTES

Für die Entsorgung nachstehend angeführte Angaben befolgen (Absätze 1.7.1 – 1.7.2).



### 1.8.1 DIESES PRODUKT ENTSPRICHT DER RICHTLINIE 2012/19/EU

Die durchgestrichene Abfalltonne, die auf diesem Gerät abgebildet ist, bedeutet, dass dieses Produkt nach dem Ende seiner Betriebszeit getrennt von den Haushaltsabfällen zu entsorgen ist. Entweder sollte es an einer Sammelstelle für elektrische und elektronische Altgeräte abgegeben werden oder, bei Kauf eines neuen Geräts, dem Verkäufer zurückgegeben werden oder an Händler mit einer Verkaufsfläche für elektrische oder elektronische Geräte von mindestens 400 m<sup>2</sup> kostenfrei ohne Kaufverpflichtung übergeben werden. Der Verbraucher ist in jedem Falle verantwortlich für die ordnungsgemäße Entsorgung des Geräts nach Ende der Betriebszeit. Nur bei Abgabe des Geräts an einer geeigneten Sammelstelle ist es möglich das Produkt so zu verarbeiten, zu recyceln und umweltgerecht zu entsorgen, dass einerseits Werkstoffe und Materialien wieder verwendet werden können und andererseits negative Folgen für Umwelt und Gesundheit ausgeschlossen werden. Nähere Auskunft bekommen Sie bei Ihrem örtlichen Amt für Abfallentsorgung oder bei Ihrem Händler.



### 1.8.2 KONFORMITÄT MIT DER EU-RICHTLINIE 2006/66/EG i.d.g.F.

Das Symbol mit der durchgestrichenen Mülltonne auf den Batterien sagt aus, dass Altbatterien nach Beendi-

gung ihres Lebenszyklus getrennt vom Hausmüll gesammelt und entsorgt werden müssen. Sie müssen in ein spezielles Sammelzentrum gebracht werden bzw. können beim Kauf gleichwertiger, neuer, aufladbarer und nicht aufladbarer Batterien beim Händler abgegeben werden. Das eventuelle chemische Symbol Hg, Cd, Pb unter der durchgestrichenen Abfalltonne gibt den in der Batterie enthaltenen Substanztyp an: Hg = Quecksilber, Cd = Kadmium, Pb = Blei. Der Verbraucher ist in jedem Falle für die ordnungsgemäße Entsorgung der Batterien nach Ende der Betriebszeit verantwortlich, um deren Verarbeitung und Recycling zu erleichtern. Eine angemessene Mülltrennung ist zum darauffolgenden Recycling der Altbatterien sowie zur umweltverträglichen Aufbereitung und Entsorgung eine grundlegende Voraussetzung, hilft, bei der Vermeidung möglicher negativer Auswirkungen auf Umwelt und Gesundheit und fördert das Recycling der Materialien, aus denen das Produkt gefertigt ist. Eine gesetzeswidrige Entsorgung des Produkts durch den Benutzer führt zu Umwelt- und Gesundheitsschäden. Nähere Auskunft bekommen Sie bei Ihrem örtlichen Amt für Abfallentsorgung oder bei Ihrem Händler.

#### **KONFORMITÄTSERKLÄRUNG.**

Hiermit erklärt Artsana S.p.A., dass der Funkanlagentyp ET123FL der Richtlinie 2014/53/EU entspricht. Der vollständige Text der EU-Konformitätserklärung steht im Internet zur Verfügung: [www.chicco.com/declarations](http://www.chicco.com/declarations). In Übereinstimmung mit der Entscheidung der Europäischen Kommission Nr. 2000/299/EG vom 06.04.2000 ist das von diesem Produkt benutzte Frequenzband in allen EU-Ländern harmonisiert. Daher ist dies ein Produkt der Klasse 1 und kann frei in allen Ländern der Europäischen Union benutzt werden.

Die Vorrichtung funktioniert nach dem Standard Bluetooth® Low-Energy.

- Frequenzbereiche: 2.402 GHz – 2.480 GHz ISM-Band;
- Kanäle: 40 Kanäle, jeder mit einer Bandbreite von 2 MHz;
- Maximale Sendeleistung: +3 dBm
- Funkstandard: 802.15.1;





- |   |   |
|---|---|
| <p><b>1. CHICCO BEBÈCARE EASY-TECH</b></p> <p><b>1.1 CÓMO ACTIVAR CHICCO BEBÈCARE EASY-TECH</b></p> <p><b>1.2 CÓMO FUNCIONA CHICCO BEBÈCARE EASY-TECH</b></p> <p><b>1.3 USO DE LA APLICACIÓN CHICCO BEBÈCARE EN VARIOS EQUIPOS/SMARTPHONE</b></p> <p><b>1.4 GESTIÓN MÚLTIPLE DE DISPOSITIVOS PERTENECIENTES A LA FAMILIA CHICCO BEBÈCARE MEDIANTE UNA CUENTA ÚNICA DE FAMILIA</b></p> | <p><b>1.5 ALARMAS INTELIGENTES</b></p> <p><b>1.6 NOTIFICACIÓN PERIÓDICA DE NIÑO A BORDO POR UN LARGO PERÍODO DE TIEMPO</b></p> <p><b>1.7 PILAS</b></p> <p><b>1.8 ELIMINACIÓN DEL PRODUCTO</b></p> <p><b>1.8.1 ESTE PRODUCTO ES CONFORME A LA DIRECTIVA 2012/19/UE</b></p> <p><b>1.8.2 CONFORME A LA DIRECTIVA EU 2006/66/CE y posteriores modificaciones.</b></p> |
|---|---|

## 1. CHICCO BEBÈCARE EASY-TECH

Chicco BebèCare easy-tech es un sistema antiolvido universal, estudiado y desarrollado para indicar la presencia del niño en el automóvil y advertir al usuario en caso de que accidentalmente se aleje del automóvil sin el niño.

### AVISO LEGAL

- El uso del dispositivo no sustituye en ningún caso la responsabilidad y/o la vigilancia del conductor del vehículo (y/o de los demás ocupantes del mismo). Chicco BebèCare easy-tech constituye únicamente una herramienta de apoyo: nunca deje al niño sin vigilancia en el vehículo.
- Artsana no podrá ser considerada en ningún caso responsable por posibles hechos y/o consecuencias perjudiciales (incluso relacionadas con el funcionamiento incorrecto del dispositivo electrónico), de ninguna naturaleza, ya que Chicco BebèCare easy-tech constituye únicamente una herramienta de ayuda y alarma para la prevención de hechos y/o consecuencias a causa de un olvido.
- El uso del dispositivo no sustituye en ningún caso la vigilancia y responsabilidad del conductor/responsable/cuidador/tutor, o de quien tiene bajo su custodia al niño.

### ADVERTENCIAS DE SEGURIDAD

- Chicco BebèCare easy-tech no es impermeable y si llega a entrar en contacto con líquidos de cualquier tipo podría dejar de funcionar.
- Una adecuada conservación de Chicco BebèCare easy-tech es importante para que Chicco BebèCare se mantenga funcionando correctamente, y debe tener en cuenta los umbrales de temperatura (desde -20°C hasta +60° C) y de humedad (< 95%) indicados.
- ¡Advertencia! Riesgo de explosión si al sustituir la pila se utiliza otra de diferente tipo.
- ADVERTENCIA

¡No ingiera la pila, peligro de quemaduras químicas.

Este producto contiene una pila de botón.

Si la pila de botón es ingerida, puede causar graves quemaduras internas en tan solo 2 horas, e incluso la muerte. Mantenga las pilas nuevas y usadas fuera del alcance de los niños.

Si el compartimento de las pilas no se cierra correctamente, deje de utilizar el producto y manténgalo fuera del alcance de los niños.

Si cree que las pilas podrían haber sido ingeridas o haberse introducido en cualquier parte del cuerpo, acuda de inmediato al médico.

- Compruebe que el smartphone esté encendido y tenga suficiente batería durante el uso del Chicco BebèCare easy-tech.
- Al instalarlo por primera vez, cada vez que se ingresa la cuenta de familia y durante el envío de los mensajes de alarma, es necesario disponer de una conexión a Internet (red de datos móvil o WiFi).
- Chicco BebèCare easy-tech funciona únicamente en presencia de un smartphone con la aplicación Chicco BebèCare instalada.
- Si se apaga el smartphone, el sistema Chicco BebèCare easy-tech podría no funcionar.
- Si se daña el Bluetooth® del smartphone, el sistema Chicco BebèCare easy-tech no funciona.
- Si no hay conexión a Internet (red de datos móvil o WiFi), la APP podría no funcionar correctamente.
- Si el modo avión está activado, el sistema Chicco BebèCare easy-tech no funciona.
- La aplicación Chicco BebèCare debe descargarse únicamente de las tiendas en línea oficiales.
- Si no hay conexión a Internet (red de datos móvil o WiFi), Chicco BebèCare easy-tech activa correctamente la alarma 0 y también la alarma de primer nivel, pero podría no enviar los mensajes de alarma a los números de emergencia (alarma de segundo nivel).

- Para que la aplicación Chicco BebèCare pueda funcionar con todas las opciones del sistema, debe permitirse siempre el acceso a la ubicación del smartphone mediante los permisos de localización.
- En los smartphones con sistema operativo iOS, cada vez que acceda (Log in) es necesario pulsar en el dispositivo vinculado para conectarlo. Para mantener la conexión automática entre el dispositivo Chicco BebèCare easy-tech y la APP Chicco BebèCare, recomendamos no desconectarse, salvo que sea estrictamente necesario.
- Para garantizar que el sistema funcione correctamente en cualquier condición, no fuerce el apagado de la App: no desplace la App hacia arriba.
- Para comprobar que Chicco BebèCare easy-tech está funcionando correctamente, es importante efectuar periódicamente pruebas de apertura/cierre del accesorio, comprobando también el estado de la aplicación (Capítulo 1.1, apartado e)).

De no cumplir con lo anterior existe el riesgo de funcionamiento incorrecto de Chicco BebèCare easy-tech y/o de la aplicación Chicco BebèCare, con la consecuente deshabilitación del sistema y/o la imposibilidad de envío y/o recepción de los mensajes de alarma.

#### **ADVERTENCIA**

Control que debe efectuarse cada vez que se utilice Chicco BebèCare easy-tech:

- Compruebe que el smartphone esté encendido y tenga suficiente batería durante el uso del Chicco BebèCare easy-tech.
- El Bluetooth® debe estar activado.
- El modo "avión" debe estar desactivado.
- El GPS debe estar siempre activado.

Controlar en la aplicación Chicco BebèCare que dispone de suficientes mensajes de alarma. De lo contrario, comprar el plan necesario.

- En caso de utilizar al mismo tiempo dos o más smartphones en los que esté instalada la aplicación Chicco BebèCare, es preciso identificar el que efectivamente está conectado al dispositivo.
- Antes de emprender cada viaje, comprobar que el dispositivo esté completamente cerrado y que el estado en la aplicación Chicco BebèCare indique "conectado – niño sentado".

De no cumplir con lo anterior existe el riesgo de funcionamiento incorrecto de Chicco BebèCare easy-tech y/o de la aplicación Chicco BebèCare, con la consecuente deshabilitación del sistema y/o la imposibilidad de envío y/o recepción de los mensajes de alarma.

## **1.1 CÓMO ACTIVAR CHICCO BEBÈCARE EASY-TECH**

### **a) Descargue la aplicación Chicco BebèCare**

Es necesario descargar la aplicación Chicco BebèCare. Al efectuar el primer acceso, la aplicación proporcionará todas las instrucciones que deben seguirse para registrar la cuenta y utilizar Chicco BebèCare easy-tech.

### **b) Creación de la cuenta de familia**

Es necesario crear una "cuenta de familia" con una contraseña

única. Esta cuenta será la única que podrá ser utilizada por aquellos que utilizarán ese dispositivo específico. La contraseña será compartida por todos los usuarios que manejarán el dispositivo.

**IMPORTANTE:** Durante la operación de creación de la cuenta de familia es preciso disponer de una conexión a Internet (red de datos móvil o WiFi).

**IMPORTANTE:** Cada vez que la contraseña de familia sea modificada, la nueva contraseña debe compartirse con todos los usuarios que utilizan la misma cuenta de familia.

### **c) Inclusión de los números de emergencia**

Cuando se accede por primera vez deben ingresarse los números de emergencia a los que se enviarán los mensajes de alarma (segundo nivel) que contienen los datos que servirán para geolocalizar la zona en la que se encuentra el niño. Los números de emergencia que pueden ingresarse son desde un mínimo de 3 hasta un máximo de 5. Los números de emergencia deben seleccionarse entre los propios contactos en la agenda del smartphone y pueden agregarse, borrarse y/o cambiarse con el tiempo.

**IMPORTANTE:** Durante esta operación es preciso disponer de una conexión a Internet (red de datos móvil o WiFi).

**IMPORTANTE:** Los números de emergencia deben ser números de teléfonos móviles, no números de la red fija ni de emergencia nacional.

**IMPORTANTE:** Comprobar siempre que los teléfonos de emergencia sean correctos y estén en funcionamiento, al terminar de ingresarlos.

### **d) Asociación del dispositivo a una cuenta de familia**

Para asociar el dispositivo Chicco BebèCare easy-tech a la cuenta de familia, deben seguirse cuidadosamente las instrucciones presentes en la aplicación Chicco BebèCare, prestando atención a lo siguiente.

**1)** Proceda a escanear el QR code, que se encuentra dentro de la caja

**2)** Cierre el dispositivo (hasta que el logotipo de Chicco sea visible completo a través de la ventanilla presente en la cubierta blanca) (Fig.1), para proceder con la primera asociación. Para garantizar la conexión vía Bluetooth®, asegúrese de estar cerca del smartphone. El sistema se activa/conecta algunos segundos después de que se cierra el dispositivo.

A una misma cuenta de familia pueden asociarse hasta un máximo de 4 dispositivos Chicco BebèCare (sillas de auto con sensores integrados y/o dispositivos antiolvido). El dispositivo específico puede asociarse a una SOLA cuenta de familia de forma irreversible.

**IMPORTANTE:** Durante el escaneo del código QR es preciso disponer de una conexión a Internet (red de datos móvil o WiFi).

### **e) Comprobar el funcionamiento correcto del dispositivo**

La primera vez que se utiliza, para comprobar que Chicco BebèCare easy-tech funciona correctamente es importante efectuar unas pruebas, comprobando también el estado de la aplicación, de la siguiente manera:

– Cierre el accesorio: el estado en la aplicación Chicco BebèCare resulta "conectado – niño sentado"

– Seguidamente, abra el accesorio: los estados posibles detectables por la aplicación pueden ser "conectado" o "desconectado", dependiendo de cuanto tiempo pasa entre la apertura del accesorio y la visualización en la aplicación.

### **f) Inclusión de los datos del niño**

Tras asociar el dispositivo a la cuenta de familia, es necesario ingresar el nombre y la fecha de nacimiento del niño. También puede incluirse una fotografía.

## 1.2 CÓMO FUNCIONA CHICCO BEBÈCARE EASY-TECH

Coloque el niño sobre la silla de auto y asegúrelo con los sistemas de retención previstos por el tipo de silla que se utiliza. Utilice el sujetador (A) ubicado en la cubierta blanca del dispositivo para fijar el accesorio, preferentemente a la hombrera de la silla de auto, o a la sección diagonal del cinturón del automóvil (Fig.2). Ahora, cierre completamente el dispositivo, como se explica en el Capítulo 1.1, apartado d), punto 2.

Cuando está cerrado con el logotipo de Chicco completamente visible a través de la ventanilla correspondiente presente en la cubierta blanca, el usuario es avisado de la activación a través de una señal acústica especial. A continuación inicia un sonido intermitente que advierte sobre la búsqueda de la señal de Bluetooth® del smartphone. Cuando se conecta, el usuario es avisado mediante un «beep» que confirma la conexión. Compruebe que el estado en la aplicación Chicco BebèCare resulte "conectado – niño sentado". A partir de este momento el dispositivo estará activado y la presencia del niño podrá ser monitorizada a través de la aplicación Chicco BebèCare.

**¡ADVERTENCIA!** Si la conexión no se establece antes de 20 segundos, el usuario se avisa mediante una breve señal acústica (conexión fallida). Si el dispositivo permanece cerrado Chicco BebèCare easy-tech continúa de modo autónomo la búsqueda de la señal Bluetooth® del smartphone durante 3 minutos, para luego, si la conexión aún no se logra, emitir una breve señal acústica. En cualquier caso, aunque no se emita ninguna otra indicación acústica, el dispositivo permanece activado buscando una conexión Bluetooth®, hasta que se abre nuevamente.

El sistema de alarma se activa cuando el smartphone que está conectado al dispositivo se aleja del automóvil en el que está presente el accesorio cerrado.

Chicco BebèCare easy-tech contempla tres niveles de alarma:

- **Alarma 0:** si el niño se deja a bordo del coche y el smartphone se aleja del mismo tan solo unos instantes, el sistema solo enviará una notificación de alejamiento. Sin embargo, si se aleja durante más de 3 minutos, se activará la alarma de primer nivel.
- **Alarma de primer nivel:** Si el smartphone se aleja del coche donde está instalado el dispositivo activo, durante más de 3 minutos, en el teléfono se producirá una alarma acústica y visual, que puede apagarse antes de 40 segundos. El acercamiento del smartphone al dispositivo no determina la interrupción de la alarma, es indispensable presionar el botón "STOP" en la aplicación.

• **Alarma de segundo nivel:** se activa cuando la alarma de primer nivel no ha sido silenciada en el tiempo previsto para ello y consiste en enviar un mensaje de alarma a todos los números de emergencia preestablecidos, con informaciones útiles para geolocalizar la zona en la que se encuentra el niño.

Al terminar el viaje, desenganche el cinturón de seguridad y recuérdese siempre de abrir el dispositivo (Fig. 3) para desactivar el sistema y evitar que se activen las alarmas.

La aplicación Chicco BebèCare ofrece incluido un plan de «mensajes de alarma» que disminuirá con cada alarma de segundo nivel, en una proporción equivalente al número de contactos de emergencia incluidos. Los mensajes de alarma pueden comprarse a través de la aplicación Chicco BebèCare. En caso de no tener mensajes de alarma suficientes, es necesario comprar uno de los planes disponibles en la sección correspondiente «Compras» de la aplicación. Si el número de mensajes es insuficiente, el sistema se deshabilita y ya no

funcionará. Si no hay conexión a Internet (red de datos móvil o WiFi), Chicco BebèCare easy-tech activa correctamente la alarma 0 y también la alarma de primer nivel, pero podría no enviar los mensajes de alarma a los números de emergencia (alarma de segundo nivel).

- La aplicación Chicco BebèCare soporta no solamente el dispositivo antiolvido Chicco BebèCare easy-tech, sino también las sillas de auto de la gama Chicco BebèCare con sensores integrados, mediante la misma cuenta de familia.
- Chicco BebèCare easy-tech no interfiere con el funcionamiento normal del sistema Bluetooth® eventualmente presente en el vehículo.

## 1.3 USO DE LA APLICACIÓN CHICCO BEBÈCARE EN VARIOS EQUIPOS/SMARTPHONE

Tras efectuar el registro de la cuenta de familia y de asociar el dispositivo a Chicco BebèCare easy-tech con el smartphone mediante el escaneado del código QR, es posible utilizar Chicco BebèCare easy-tech también con otros smartphones que tengan instalada la aplicación Chicco BebèCare. Se puede utilizar la misma cuenta de familia en un número ilimitado de equipos, en los que se haya instalado previamente la aplicación Chicco BebèCare. Los ajustes configurados con el primer smartphone (números de emergencia, asociación del dispositivo y datos del niño) estarán también disponibles automáticamente en los demás teléfonos que tengan la aplicación Chicco BebèCare y que utilicen la misma cuenta de familia.

**IMPORTANTE:** cada vez que la contraseña de familia sea modificada, la nueva contraseña debe compartirse con todos los usuarios que utilizan la misma cuenta de familia.

**IMPORTANTE:** si en el mismo vehículo hay dos smartphones que se han asociado previamente al dispositivo y en los que la aplicación Chicco BebèCare está activa, el dispositivo se conectará SOLAMENTE a uno de los dos, dependiendo de la capacidad de conexión al sistema Bluetooth® del smartphone en particular, y esta condición no podrá modificarse hasta que se desactive el dispositivo abriéndolo o hasta que se pierda la señal de Bluetooth®. Cada vez que la persona que tiene el teléfono actualmente conectado al dispositivo Chicco BebèCare easy-tech activado, se aleje del vehículo:

- Se activa la alarma 0 y, posiblemente, la alarma de primer nivel en su smartphone, que podrá silenciar en la APP, pulsando el botón "STOP".
- pasados algunos segundos, el segundo teléfono que aún está en el vehículo se conectará automáticamente al dispositivo Chicco BebèCare easy-tech.

**ADVERTENCIA:** en caso de utilizar al mismo tiempo dos o más smartphones en los que esté instalada la aplicación Chicco BebèCare, es preciso identificar el que efectivamente está conectado al dispositivo, y nunca debe dejarse olvidado.

## 1.4 GESTIÓN MÚLTIPLE DE DISPOSITIVOS PERTENECIENTES A LA FAMILIA CHICCO BEBÈCARE MEDIANTE UNA CUENTA ÚNICA DE FAMILIA

A una misma cuenta de familia pueden asociarse hasta un máximo de 4 dispositivos Chicco BebèCare (sillas de auto con sensores integrados y/o accesorios), repitiendo las operaciones que se describieron anteriormente. La aplicación Chicco BebèCare controlará el estado de cada dispositivo contemporáneamente.

## 1.5 ALARMAS INTELIGENTES

El sistema Chicco BebèCare está estudiado para ofrecer, incluso en circunstancias no previsibles, el apoyo adecuado a quienes cuidan de los niños en su vida diaria. De hecho, es capaz de entender y analizar la condición específica del peligro potencial, activando sistemas de alarma inteligentes diseñados para garantizar un mayor nivel de seguridad.

### ALARMA SMARTPHONE SIN BATERÍA

Si el smartphone del conductor está a punto de quedarse sin batería, la aplicación le envía una notificación recordándole que tiene que cargarlo.

Además, se puede activar un servicio opcional para enviar mensajes de alarma a través de Cloud Chicco a los contactos predefinidos para advertirles que el smartphone del conductor está sin batería y, por lo tanto, no puede enviar mensajes de alarma en caso de emergencia.

Este servicio se puede activar accediendo a la sección "Configuraciones/Notificaciones" de la aplicación Chicco BebèCare.

### ALARMA COCHE PARADO CON NIÑO Y SMARTPHONE A BORDO

Si el coche del conductor lleva tiempo parado con el niño y el smartphone a bordo, la aplicación puede comunicar esta anomalía al servidor y reaccionar con una alarma específica.

De hecho, se puede activar un servicio opcional para enviar mensajes de alarma a través de Cloud Chicco a los contactos predefinidos para advertirles que el conductor podría haber olvidado el smartphone en el coche, porque el coche resulta parado desde hace algún tiempo con el niño a bordo.

Este servicio se puede activar accediendo a la sección "Configuraciones/Notificaciones" de la aplicación Chicco BebèCare.

### ALARMA SIN CONEXIÓN

Si el smartphone del conductor no consiguiera comunicarse con el Cloud Chicco durante mucho tiempo, la aplicación le enviará una notificación informándole de que su smartphone está sin conexión.

Además, se puede activar un servicio opcional para enviar mensajes de alarma a través de Cloud Chicco a los contactos predefinidos para advertirles que el smartphone del conductor no está comunicando correctamente su estado y, por lo tanto, no puede enviar mensajes de alarma en caso de emergencia.

Este servicio se puede activar accediendo a la sección "Configuraciones/Notificaciones" de la aplicación Chicco BebèCare.

### 1.6 NOTIFICACIÓN PERIÓDICA DE NIÑO A BORDO POR UN LARGO PERÍODO DE TIEMPO

Si el niño permanece sentado en la silla de auto con Chicco BebèCare easy-tech activado por más de 30 minutos, en el smartphone aparecerá una notificación push, acompañada de una breve señal acústica. La señal acústica puede ser deshabilitada por el usuario solamente a través de la pantalla "ajustes/notificaciones".

### 1.7 PILAS

Chicco BebèCare easy-tech funciona con 1 pila CR2032. A través de la aplicación se puede controlar el nivel de la pila que está dentro del dispositivo Chicco BebèCare easy-tech. Si el nivel es bajo, el usuario puede sustituirlas

él mismo utilizando pilas con las mismas características y respetando la polaridad correcta.

Para efectuar la sustitución de las pilas, el usuario puede hacerlo por sí mismo, abriendo el dispositivo (Fig. 4) y separando por completo la cubierta blanca del componente azul. Desenrosque el tornillo (Fig. 5), acceda al compartimiento de las pilas (Fig. 6), sustituya la pila respetando la polaridad (Fig. 7), vuelva a atornillar (Fig. 8) y coloque de nuevo el componente azul dentro de la cubierta blanca (Fig. 9).

### 1.8 ELIMINACIÓN DEL PRODUCTO

Para su eliminación, siga las instrucciones a continuación (apartados 1.7.1 – 1.7.2).



#### 1.8.1 ESTE PRODUCTO ES CONFORME A LA DIRECTIVA 2012/19/UE.

El símbolo del contenedor de basura tachado que se encuentra en el aparato indica que el producto, al final de su vida útil, deberá eliminarse separadamente de los desechos domésticos y por lo tanto deberá entregarse a un centro de recogida selectiva para aparatos eléctricos y electrónicos o al vendedor cuando compre un nuevo aparato similar, o bien, deberá entregarse a un distribuidor que posea una superficie de venta de aparatos eléctricos o electrónicos de al menos 400m<sup>2</sup>, gratuitamente y sin compromiso alguno de compra. El usuario es responsable de entregar el aparato agotado a las estructuras apropiadas de recogida. La adecuada recogida selectiva para el envío sucesivo del aparato fuera de uso al reciclaje, al tratamiento y a la eliminación compatible con el ambiente, contribuye a evitar posibles efectos negativos en el ambiente y en la salud y favorece el reciclaje de los materiales de los que está compuesto el producto. Para informaciones más detalladas inherentes a los sistemas de recogida disponibles, diríjase al servicio local de eliminación de desechos, o a la tienda donde compró el aparato.



#### 1.8.2 CONFORME A LA DIRECTIVA UE 2006/66/CE y posteriores modificaciones.

El símbolo del contenedor de basura tachado que llevan las pilas o la caja del producto significa que al final de su vida útil estos deben eliminarse por separado de los desechos domésticos, no deben eliminarse como desecho urbano y deben ser llevados a un centro de recogida selectiva o bien entregarse al vendedor cuando se compren pilas recargables o no recargables nuevas equivalentes. Los símbolos químicos Hg, Cd, Pb, situados debajo del contenedor de basura tachado indican el tipo de sustancia que la pila contiene: Hg=Mercurio, Cd=Cadmio, Pb=Plomo. El usuario se responsabiliza de depositar las pilas, cuando hayan llegado al final de su vida útil, en las estructuras adecuadas de recogida con el fin de facilitar el tratamiento y el reciclaje. Realizar una recogida selectiva adecuada para el posterior envío de las pilas agotadas al reciclaje, al tratamiento y a la eliminación ambientalmente compatible, contribuye a evi-

tar posibles efectos negativos sobre el medio ambiente y la salud humana, favoreciendo el reciclaje de las sustancias de las que están compuestas las pilas. La eliminación abusiva del producto por parte del usuario comporta daños al medio ambiente y a la salud humana. Para informaciones más detalladas inherentes a los sistemas de recogida disponibles, diríjase al servicio local de eliminación de desechos, o a la tienda donde compró el aparato.

#### **DECLARACIÓN DE CONFORMIDAD.**

El fabricante, Artsana S.p.A., por la presente declara que el tipo de equipo radioeléctrico ET123FL es conforme con la Directiva 2014/53/UE. El texto completo de la declaración de conformidad UE se encuentra en el siguiente sitio web: [www.chicco.com/declarations](http://www.chicco.com/declarations). De acuerdo con la decisión de la Comisión Europea n.º 2000/299/CE del 06/04/2000, la banda de frecuencia utilizada por este producto está armonizada en todos los países de la UE por tanto, este es un producto de clase 1, que puede utilizarse tranquilamente en todos los países de la Unión Europea. El dispositivo funciona conforme al estándar Bluetooth® Low-Energy.

- Rango de frecuencias: 2.402 GHz – 2.480 GHz ISM band;
- Canales: 40 canales, cada uno de ellos caracterizado por un ancho de banda equivalente a 2 MHz;
- Potencia máxima de transmisión: +3 dBm
- Estándar de radio: 802.15.1;



- |  |   |
|--|---|
| <p><b>1. CHICCO BEBÈCARE EASY-TECH</b></p> <p><b>1.1 COMO ATIVAR O CHICCO BEBÈCARE EASY-TECH</b></p> <p><b>1.2 COMO FUNCIONA O CHICCO BEBÈCARE EASY-TECH</b></p> <p><b>1.3 UTILIZAÇÃO DA APP CHICCO BEBÈCARE EM MAIS DE UM DISPOSITIVO/SMARTPHONE</b></p> <p><b>1.4 GESTÃO MÚLTIPLA DE DISPOSITIVOS CHICCO BEBÈCARE ATRAVÉS DE UMA ÚNICA CONTA FAMÍLIA</b></p> | <p><b>1.5 ALARMES INTELIGENTES</b></p> <p><b>1.6 NOTIFICAÇÃO PERIÓDICA “CRIANÇA A BORDO” DURANTE UM PERÍODO EXCESSIVO</b></p> <p><b>1.7 BATERIA</b></p> <p><b>1.8 ELIMINAÇÃO DO PRODUTO</b></p> <p><b>1.8.1 ESTE PRODUTO ESTÁ EM CONFORMIDADE COM A DIRETIVA 2012/19/UE</b></p> <p><b>1.8.2 ESTE PRODUTO ESTÁ EM CONFORMIDADE COM A DIRETIVA UE 2006/66/CE e sucessivas modificações.</b></p> |
|--|---|

## 1. CHICCO BEBÈCARE EASY-TECH

Chicco BebèCare easy-tech é um sistema universal estudado e desenvolvido para sinalizar a presença da criança no veículo e avisar o utilizador no caso deste se afastar acidentalmente do veículo, sem a criança.

### AVISO LEGAL

- O uso do dispositivo não substitui, de forma alguma, a responsabilidade e/ou a supervisão do condutor do veículo (e/ou dos outros passageiros). Chicco BebèCare easy-tech é apenas um instrumento de apoio: nunca deixe a criança no veículo sem a supervisão de um adulto.
- A Artsana não poderá, de modo algum, ser considerada responsável por quaisquer eventos e/ou consequências adversas (mesmo se relacionadas com o funcionamento incorreto do dispositivo eletrónico) de qualquer natureza, sendo o Chicco BebèCare apenas, um instrumento de apoio e de alarme para a prevenção de eventos e/ou consequências decorrentes do esquecimento da criança no veículo.
- O uso do dispositivo não substitui, de forma alguma, a vigilância e a responsabilidade do condutor/responsável ou, de modo geral, da pessoa encarregada da supervisão da criança.

### ADVERTÊNCIAS DE SEGURANÇA

- Chicco BebèCare easy-tech não é impermeável; se entrar em contacto com qualquer tipo de líquido, pode parar de funcionar.
- A conservação adequada de Chicco BebèCare easy-tech é importante para manter inalterado o funcionamento do dispositivo e deve respeitar os limites de temperatura (de -20°C a +60° C) e humidade (< 95%).
- Atenção! Risco de explosão se a bateria for substituída por outra de tipo incorreto.
- ATENÇÃO  
Não ingira a pilha, perigo de queimaduras químicas.

Este produto contém uma pilha mola de pressão.

Se a pilha mola de pressão for ingerida, pode causar queimaduras internas graves, em apenas 2 horas, e levar à morte. Mantenha as pilhas novas e usadas longe do alcance de crianças.

Se o compartimento das pilhas não fechar de forma segura, pare de utilizar o produto e mantenha-o longe do alcance de crianças.

Se suspeitar que as pilhas podem ter sido ingeridas ou inseridas no interior de qualquer parte do corpo, procure imediatamente atendimento médico.

- Certifique-se de o smartphone esteja ligado e tenha autonomia suficiente durante a utilização do Chicco BebèCare easy-tech.
- Durante a primeira instalação, em cada acesso da conta familiar e ao enviar as mensagens de alarme, é necessário ter uma conexão à Internet (rede de dados móveis ou Wi-Fi).
- Se o smartphone for desligado, o sistema Chicco BebèCare easy-tech poderia não funcionar.
- Se o Bluetooth® do smartphone estiver danificado, o sistema Chicco BebèCare easy-tech não funciona.
- Se o Bluetooth® for danificado, o sistema Chicco BebèCare easy-tech não irá funcionar.
- Na ausência duma conexão internet (rede dados móvel ou WiFi) não é garantido o funcionamento completo da App.
- Com o modo “avião” ativado, o sistema Chicco BebèCare easy-tech não funciona.
- A APP Chicco BebèCare deve ser descarregada apenas em lojas oficiais.
- Se não houver a conexão internet (rede de dados móvel ou WiFi), o Chicco BebèCare easy-tech ativa corretamente o alarme 0 de Primeiro Nível, mas poderia não ser capaz de enviar as mensagens de alarme para os números de emergência (Alarme de Segundo Nível).
- Para que a APP Chicco BebèCare possa suportar o funcionamento completo do sistema, é obrigatório permitir sempre o acesso à posição do smartphone através das



permissões de localização.

- Para smartphones com sistema operativo iOS, a cada novo "Login" é necessário tocar no dispositivo associado para conectá-lo. Para manter a conexão automática automática entre o dispositivo Chicco BebèCare easy-tech e a App Chicco BebèCare recomendamos efetuar o logout somente se for estritamente necessário.

- Para garantir, em qualquer condição, a operação correta do sistema não force o fechamento da App: não deslize para cima a App.

- Para verificar o correto funcionamento de Chicco BebèCare easy-tech, é importante realizar periodicamente testes de abrir/fechar o acessório, verificando o estado da APP (Capítulo 1.1, parágrafo e)).

A inobservância das indicações acima provoca um funcionamento incorreto de Chicco BebèCare easy-tech e/ou da APP Chicco BebèCare e, portanto, a desativação do sistema e/ou a interrupção do envio e/ou da recepção das mensagens de alarme.

#### **AVISO**

Verificações a realizar sempre que for usar o sistema Chicco BebèCare easy-tech:

- Certifique-se de o smartphone esteja ligado e tenha autonomia suficiente durante a utilização do Chicco BebèCare easy-tech.

- O Bluetooth® deve estar ativado.

- O modo "avião" deve estar desativado.

- O GPS deve estar sempre ativado.

Verifique na APP Chicco BebèCare se dispõe de mensagens de alarme suficientes. Caso contrário, adquira o pacote necessário.

- Se forem usados simultaneamente dois ou mais smartphones nos quais a APP Chicco BebèCare está instalada, é preciso identificar qual o smartphone conectado com o dispositivo.

- Antes de qualquer viagem, verifique se o dispositivo está completamente fechado e se o estado detetado pela APP Chicco BebèCare é "conectado – criança sentada".

A inobservância das indicações acima provoca um funcionamento incorreto de Chicco BebèCare easy-tech e/ou da APP Chicco BebèCare e, portanto, a desativação do sistema e/ou a interrupção do envio e/ou da recepção das mensagens de alarme.

## **1.1 COMO ATIVAR CHICCO BEBÈCARE EASY-TECH**

### **a) Descarregue a APP Chicco BebèCare**

É necessário descarregar a APP Chicco BebèCare. Durante o primeiro acesso, a APP fornece todas as instruções a seguir para registar a conta e utilizar o Chicco BebèCare easy-tech.

### **b) Criação da conta família**

É necessário criar uma "conta família" com uma palavra-passe única. Esta será a única conta que poderá ser usada por quem utiliza este dispositivo específico. A palavra-passe é partilhada com todos os utilizadores que interagem com o dispositivo.

**IMPORTANTE:** para criar a conta família, é necessário ligar-se à internet (dados móveis ou Wi-Fi).

**IMPORTANTE:** Se a palavra-passe familiar for alterada, a nova

palavra-passe deve ser partilhada com todos os outros utilizadores que usam a mesma conta família.

### **c) Introdução dos números de emergência**

No primeiro acesso, é necessário inserir os números de emergência para os quais serão enviadas as mensagens de alarme (segundo nível) contendo os dados que serão usados para a geolocalização da área onde está a criança. Os números de emergência a inserir vão de um mínimo de 3 a um máximo de 5. Os números de emergência devem ser selecionados na agenda do próprio smartphone e podem ser acrescentados, cancelados e/ou substituídos posteriormente.

**IMPORTANTE:** Durante esta operação, é necessária uma ligação à internet (dados móveis ou Wi-Fi).

**IMPORTANTE:** Os números de emergência devem ser de telemóveis e não da rede fixa ou de emergência nacional.

**IMPORTANTE:** Depois de introduzir os números de emergência, verifique se estão corretos e funcionam.

### **d) Associação do dispositivo com a conta família**

Para associar o dispositivo Chicco BebèCare easy-tech à conta família, é necessário seguir atentamente as indicações apresentadas na App Chicco BebèCare, prestando atenção ao que segue.

**1)** Faça a leitura do código QR localizado no interior da embalagem

**2)** Feche o dispositivo (até que o logotipo Chicco esteja completamente visível através da janela existente na proteção branca) (Fig.1) para realizar a primeira associação. Para garantir a conexão Bluetooth®, o smartphone deve ser mantido próximo. O sistema ativa-se e conecta-se alguns segundos depois de ter fechado o dispositivo.

Podem ser associados à mesma conta família, no máximo 4 dispositivos Chicco BebèCare (cadeirinhas com sensores integrados e/ou dispositivos independentes). O dispositivo específico pode ser associado SOMENTE a uma conta familiar, de forma irreversível.

**IMPORTANTE:** Durante a leitura do código QR, é necessária uma ligação à internet (dados móveis ou Wi-Fi).

### **e) Verifique o correto funcionamento do dispositivo**

Ao usar pela primeira vez, para confirmar o correto funcionamento do Chicco BebèCare easy-tech é importante realizar alguns testes, verificando o estado da APP da seguinte forma:

- Feche o dispositivo: estado detetado pela APP Chicco BebèCare "conectado – criança sentada"

- Em seguida, abra o dispositivo: os estados detetados pela APP podem ser "conectado" ou "desconectado", conforme o tempo que passar entre a abertura do acessório e a visualização na APP.

### **f) Introdução dos dados da criança**

Depois de associar o dispositivo à conta família, é necessário inserir o nome e a data de nascimento da criança. Também é possível inserir uma foto da mesma.

## **1.2 COMO FUNCIONA O CHICCO BEBÈCARE EASY-TECH**

Coloque a criança na cadeira auto e aperte o cinto de segurança adequado ao tipo de cadeira usada.

Use o clip (A) existente na proteção branca do dispositivo para o fixar, de preferência na correia dos ombros da cadeira auto, ou na correia diagonal do cinto de segurança do veículo (Fig.2). Em seguida, feche o dispositivo completamente, conforme indicado no Capítulo 1.1, Parágrafo d), Ponto 2.

Quando está fechado com o logotipo Chicco completamen-

te visível, através da janela apropriada no invólucro branco, o utilizador é avisado da ativação por meio de um sinal acústico de reinício.

A seguir inicia um som intermitente que avisa sobre a busca em andamento do sinal Bluetooth® do smartphone. Assim que este último conecta-se, o utilizador é avisado com um "bipe" que a conexão foi bem-sucedida.

Verifique se o estado detetado pela APP Chicco BebèCare é "conectado – criança sentada". A partir de então, o dispositivo está ativado e a presença da criança pode ser monitorizada através da APP Chicco BebèCare.

**ATENÇÃO!** Se a conexão não ocorrer dentro de 20 segundos, o utilizador será avisado com sinal acústico breve (ausência de conexão). Se o dispositivo permanecer fechado, o Chicco BebèCare easy-tech continuará procurar automaticamente o sinal Bluetooth® do smartphone por 3 minutos, passado este tempo, se a conexão ainda não tiver ocorrido, será emitido um sinal acústico breve. No entanto, mesmo sem qualquer aviso acústico, o dispositivo permanece ativo na busca de uma conexão Bluetooth® até que seja aberto novamente.

O sistema de alarme ativa-se quando o smartphone conectado ao dispositivo afasta-se do automóvel onde está o acessório fechado.

O Chicco BebèCare easy-tech dispõe de três níveis de alarme:

- **Alarme 0**: se a criança for deixada a bordo e o smartphone for afastado da máquina, apenas por alguns instantes, o sistema enviará um simples aviso de afastamento. No entanto, se o afastamento exceder 3 minutos, será acionado o alarme de primeiro nível.

- **Alarme de primeiro nível**: Se o smartphone for afastado do veículo, em que o dispositivo ativo está instalado, por mais de 3 minutos, aparecerá no smartphone um alarme acústico e visual que pode ser interrompido dentro de 40 segundos. Aproximar o smartphone do dispositivo não interrompe o alarme: é preciso interagir com a APP premindo "STOP".

- **Alarme de segundo nível**: é ativado se o alarme de primeiro nível não for interrompido no intervalo previsto, enviando mensagens de alarme para todos os números de emergência predefinidos, com as indicações úteis para geolocalizar a área em que a criança se encontra. Ao terminar a viagem, abra o cinto de segurança e lembre-se sempre de abrir também o dispositivo (Fig. 3), para desativar o sistema e evitar que os alarmes sejam acionados. A APP Chicco BebèCare disponibiliza um pacote de «mensagens de alarme» que diminui quando é ativado um alarme de segundo nível, de acordo com o número de contactos de emergência inseridos. É possível adquirir as mensagens de alarme através da APP Chicco BebèCare. Em caso de mensagens de alarme restantes insuficientes, é necessário adquirir um dos pacotes disponíveis na secção «Compras» da APP. Se o número de mensagens de alarme for insuficiente, o sistema é desativado e não irá funcionar. Se não houver a conexão internet (rede de dados móvel ou WiFi), o Chicco BebèCare easy-tech ativa corretamente o alarme 0 de Primeiro Nível, mas poderia não ser capaz de enviar as mensagens de alarme para os números de emergência (Alarme de Segundo Nível).

- A APP Chicco BebèCare suporta, além do dispositivo Chicco BebèCare easy-tech, as cadeiras auto da gama Chicco BebèCare com sensores integrados, usando a mesma conta família.

- Chicco BebèCare easy-tech não interfere com o funcionamento normal do sistema Bluetooth® eventualmente presente

no veículo.

### 1.3 UTILIZAÇÃO DA APP CHICCO BEBÈCARE EM MAIS DE UM DISPOSITIVO/SMARTPHONE

Depois de criar a conta família e de associar, através da leitura do código QR, o dispositivo Chicco BebèCare easy-tech ao smartphone, é possível usar o Chicco BebèCare easy-tech com outros smartphones onde a APP Chicco BebèCare tenha sido instalada. É possível usar a mesma conta família com um número ilimitado de smartphones depois de instalar a APP Chicco BebèCare. As configurações predefinidas com o primeiro smartphone (números de emergência, associação com o dispositivo e dados da criança) estarão automaticamente disponíveis para os outros smartphones com a APP Chicco BebèCare que utilizam a mesma conta família. **IMPORTANTE:** se a palavra-passe familiar for alterada, a nova palavra-passe deve ser partilhada com todos os outros utilizadores que usam a mesma conta família.

**IMPORTANTE:** se no mesmo veículo estiverem presente dois smartphones associados ao dispositivo e com a APP Chicco BebèCare ativada, o dispositivo irá conectar-se APENAS com um dos dois, de acordo com a velocidade de conexão do sistema Bluetooth® do smartphone, e esta condição não poderá ser modificada até a desativação do dispositivo mediante a sua abertura ou até à perda do sinal do Bluetooth®.

Se o dono do smartphone que estiver conectado com o dispositivo Chicco BebèCare easy-tech ativado se afastar do veículo:

- É ativado o alarme 0 e eventualmente o alarme de primeiro nível no seu smartphone, que pode ser silenciado interagindo com a APP, carregando no botão "STOP".

- Após poucos segundos, o segundo smartphone, ainda presente no veículo, conecta-se automaticamente com o dispositivo Chicco BebèCare easy-tech.

**ATENÇÃO:** se forem usados simultaneamente dois ou mais smartphones nos quais a APP Chicco BebèCare foi instalada, é preciso identificar qual o smartphone conectado com o dispositivo, para que nesse caso, nunca possa ser abandonado.

### 1.4 GESTÃO MÚLTIPLA DE DISPOSITIVOS CHICCO BEBÈCARE ATRAVÉS DE UMA ÚNICA CONTA FAMÍLIA

É possível associar no máximo 4 dispositivos Chicco BebèCare à mesma conta família (cadeiras auto com sensores integrados e/ou acessório), repetindo as operações descritas acima. A APP Chicco BebèCare monitoriza simultaneamente o estado de cada dispositivo.

### 1.5 ALARMES INTELIGENTES

O sistema Chicco BebèCare é concebido para dar, mesmo em circunstâncias imprevisíveis, o apoio certo para quem cuida de crianças no dia a dia. De facto, é capaz de compreender e analisar a condição específica de perigo potencial, ativando os sistemas de alarmes inteligentes projetados para garantir um maior nível de segurança.

### ALARME SMARTPHONE DESCARREGADO

Se o smartphone do condutor estiver quase descarregado, a App envia-lhe uma notificação lembrando de que o deve carregar. Além disso, é possível ativar um serviço opcional de envio de mensagens de alarme, através da Cloud Chicco, aos contactos programados para avisar que o smartphone do condutor está descarregado e, portanto, não pode enviar mensagens de alarme em caso de emergência.

Este serviço pode ser ativado acedendo à secção "Configurações/Notificações" da App Chicco BebèCare.

### **ALARME VEÍCULO PARADO COM A CRIANÇA E O SMARTPHONE A BORDO**

Se o veículo do condutor ficar parado, por algum tempo, com a criança e o smartphone dentro, a App está programada para sinalizar essa anomalia ao servidor e reagir com um alarme específico.

De facto, é possível ativar um serviço opcional de envio de mensagens de alarme, através da Cloud Chicco, para os contactos programados para avisar que o condutor pode ter esquecido o seu smartphone no veículo, porque esse último está parado, há algum tempo, com a criança a bordo. Este serviço pode ser ativado acedendo à secção "Configurações/Notificações" da App Chicco BebèCare.

### **ALARME CONEXÃO AUSENTE**

Caso o smartphone do condutor não consiga comunicar com a Chicco Cloud, por muito tempo, a App envia-lhe uma notificação avisando que seu smartphone está sem conexão. Além disso, é possível ativar um serviço opcional de envio de mensagens de alarme, através da Cloud Chicco, aos contactos programados para avisar que o smartphone do condutor não está a comunicar o estado corretamente e, portanto, não pode enviar mensagens de alarme em caso de emergência.

Este serviço pode ser ativado acedendo à secção "Configurações/Notificações" da App Chicco BebèCare.

### **1.6 NOTIFICAÇÃO PERIÓDICA CRIANÇA A BORDO DURANTE UM PERÍODO EXCESSIVO**

Se a criança permanecer sentada na cadeira auto com o Chicco BebèCare easy-tech ativado por mais de 30 minutos, aparecerá no smartphone uma notificação, acompanhada de um breve sinal sonoro. Apenas o sinal sonoro pode ser desativado pelo utilizador através da página "configurações/notificações".

#### **1.7 BATERIA**

Chicco BebèCare easy-tech funciona com 1 bateria CR2032. Através da APP é possível monitorizar a carga da bateria presente no dispositivo Chicco BebèCare easy-tech. Em caso de carga fraca, o utilizador pode substituir a bateria por uma nova que tenha as mesmas características, respeitando a polaridade correta.

O utilizador pode substituir a bateria por conta própria abrindo o dispositivo (Fig. 4) e separando completamente a proteção branca do componente azul. Desaperte o parafuso (Fig. 5), substitua a bateria no compartimento da mesma respeitando a polaridade (Fig. 6-7), aparafuse novamente (Fig. 8) e reponha o componente azul dentro da proteção branca (Fig. 9).

#### **1.8 ELIMINAÇÃO DO PRODUTO**

Para a eliminação do produto, siga as instruções indicadas abaixo (Parágrafos 1.7.1 – 1.7.2).



#### **1.8.1 ESTE PRODUTO ESTÁ EM CONFORMIDADE COM A DIRETIVA 2012/19/UE.**

O símbolo do lixo com a cruz existente no aparelho, indica que o produto ao terminar a sua vida útil, deve ser eliminado separadamente dos lixos domésticos, e deve ser levado a um centro de recolha diferenciada para aparelhos elétricos e eletrónicos, entregue ao revendedor onde for comprado um novo aparelho equivalente, ou entregue a fornecedores que tenham uma superfície de venda de equipamentos elétricos e eletrónicos de pelo menos 400 m<sup>2</sup>, gratuitamente e sem precisar de realizar qualquer compra. O utilizador é responsável pela entrega do aparelho às entidades específicas de recolha, no fim da sua vida útil. Uma adequada recolha diferenciada, que permita encaminhar o aparelho para a reciclagem, tratamento e eliminação correta do mesmo, contribui para evitar possíveis danos no ambiente e na saúde, além de facilitar a reciclagem dos materiais que compõem o produto. Para informações mais detalhadas inerentes aos sistemas de recolha disponíveis, procure o serviço local de eliminação de lixos, ou dirija-se à loja onde foi efetuada a compra.



#### **1.8.2 ESTE PRODUTO ESTÁ EM CONFORMIDADE COM A DIRETIVA UE 2006/66/CE e sucessivas modificações.**

O símbolo do lixo com a cruz, existente nas pilhas ou na embalagem do produto, indica que os mesmos, no fim da sua vida útil, devem ser tratados separadamente dos lixos domésticos, não podendo ser eliminados como lixo urbano; devem ser entregues num centro de recolha diferenciada ou entregues ao revendedor, no momento de aquisição de pilhas novas equivalentes, recarregáveis e não recarregáveis. Os símbolos químicos Hg, Cd, Pb, eventualmente existentes por baixo do contentor de lixo barrado, indicam o tipo de substâncias contidas na pilha: Hg=Mercúrio, Cd=Cádmio, Pb=Chumbo. O utilizador é responsável pela entrega das pilhas no final de sua vida útil, às entidades de recolha adequadas, de modo facilitar o tratamento e reciclagem das mesmas. Uma adequada recolha diferenciada, para o encaminhamento de pilhas usadas para a reciclagem, tratamento e eliminação ambientalmente compatíveis, contribui para evitar possíveis efeitos negativos sobre o ambiente e a saúde, e favorece a reciclagem das substâncias que compõem as pilhas. Uma eliminação incorreta do produto por parte do utilizador provoca danos para o ambiente e para a saúde humana. Caso necessite de informações mais detalhadas inerentes aos sistemas de recolha disponíveis, procure o serviço local de eliminação de lixos, ou dirija-se à loja onde foi efetuada a compra.

#### **DECLARAÇÃO DE CONFORMIDADE.**

O fabricante, Artsana S.p.A., declara que o tipo de aparelho rádio ET123FL encontra-se em conformidade com a diretiva 2014/53/UE. O texto completo da declaração

de conformidade da UE está disponível no seguinte endereço Internet: [www.chicco.com/declarations](http://www.chicco.com/declarations). Em conformidade com a decisão da Comissão Europeia N°2000/299/EC de 06/04/2000, a banda de frequência utilizada por esse produto encontra-se harmonizada em todos os países da UE; por conseguinte, este é um produto de classe 1 e pode ser livremente utilizado em todos os países da União Europeia.

O dispositivo opera em conformidade com o padrão Bluetooth® Low-Energy.

- Bandas de frequências: Banda ISM 2.402 GHz – 2.480 GHz;
- Canais: 40 canais, cada um com uma largura de banda de 2 MHz;
- Potência Máxima em transmissão: +3 dBm
- Padrão Rádio: 802.15.1;



- |   |   |
|---|---|
| <p><b>1. CHICCO BEBÈCARE EASY-TECH</b></p> <p><b>1.1 COMO ATIVAR O CHICCO BEBÈCARE EASY-TECH</b></p> <p><b>1.2 COMO FUNCIONA O CHICCO BEBÈCARE EASY-TECH</b></p> <p><b>1.3 USO DO APP CHICCO BEBÈCARE EM MAIS DE UM DISPOSITIVO/SMARTPHONE</b></p> <p><b>1.4 GERENCIAMENTO MÚLTIPLO DE DISPOSITIVOS QUE PERTENCEM À FAMÍLIA CHICCO BEBÈCARE MEDIANTE UMA ÚNICA CONTA FAMILIAR</b></p> | <p><b>1.5 ALARMES INTELIGENTES</b></p> <p><b>1.6 NOTIFICAÇÃO PERIÓDICA CRIANÇA A BORDO DURANTE UM PERÍODO EXCESSIVO</b></p> <p><b>1.7 BATERIA</b></p> <p><b>1.8 DESCARTE DO PRODUTO</b></p> <p><b>1.8.1 ESTE PRODUTO ESTÁ EM CONFORMIDADE COM A DIRETRIZ 2012/19/UE</b></p> <p><b>1.8.2 ESTE PRODUTO ESTÁ DE ACORDO COM A DIRETRIZ UE 2006/66/CE e sucessivas modificações.</b></p> |
|---|---|

### 1. CHICCO BEBÈCARE EASY-TECH

Chicco BebèCare easy-tech é um sistema antiabandono universal estudado e desenvolvido para indicar a presença da criança no veículo e avisar ao usuário se ele se afastar acidentalmente do veículo sem a criança.

#### AVISO LEGAL

- O uso do dispositivo não substitui, de forma alguma, a responsabilidade e/ou a supervisão do motorista do veículo (e/ou dos outros passageiros). O Chicco BebèCare easy-tech é apenas um instrumento de apoio: nunca deixe a criança no carro sem a supervisão de um adulto.
- A Artsana não poderá, de maneira alguma, ser considerada responsável em caso de eventos e/ou consequências adversas (mesmo se relacionadas ao funcionamento incorreto do dispositivo eletrônico) de qualquer natureza, sendo o Chicco BebèCare unicamente um instrumento de apoio e alarme para a prevenção de eventos e/ou consequências provocados pelo esquecimento da criança no carro.
- O uso do dispositivo não substitui, de forma alguma, a vigilância e a responsabilidade do motorista/responsável ou, de modo geral, da pessoa encarregada da supervisão da criança.

#### ADVERTÊNCIAS DE SEGURANÇA

- O Chicco BebèCare easy-tech não é impermeável e, se entrar em contato com qualquer tipo de líquido, pode parar de funcionar.
- A conservação adequada do Chicco BebèCare easy-tech é importante para manter inalterado o funcionamento do Chicco BebèCare e deve respeitar os limites de temperatura (de -20°C a +60°C) e umidade (< 95%).
- Atenção! Risco de explosão se a bateria for substituída por outra de tipo incorreto.
- ATENÇÃO

Não ingira a pilha, perigo de queimaduras químicas. Este produto contém uma pilha tipo botão.

Se a pilha tipo botão for ingerida, poderá causar queimaduras internas graves, em apenas 2 horas, e levar à morte. Mantenha as pilhas novas e usadas longe do alcance de crianças. Se o compartimento das pilhas não fechar de forma segura, pare de usar o produto e mantenha-o longe do alcance de crianças. Se você suspeitar que as pilhas podem ter sido ingeridas ou inseridas no interior de qualquer parte do corpo, procure imediatamente atendimento médico.

- Certifique-se de que o smartphone esteja ligado e tenha autonomia suficiente durante o uso do Chicco BebèCare easy-tech.
- Durante a primeira instalação, em cada acesso da conta familiar e ao enviar as mensagens de alarme, é necessário ter uma conexão de Internet (rede de dados móvel ou WiFi).
- Chicco BebèCare easy-tech só funciona com um smartphone com o APP Chicco BebèCare instalado.
- Se o smartphone for desligado, o sistema Chicco BebèCare easy-tech poderia não funcionar.
- Se o Bluetooth® do smartphone estiver danificado, o sistema Chicco BebèCare easy-tech não funciona.
- Na ausência de uma conexão à Internet (rede de dados móvel ou WiFi), não é garantida o funcionamento completo do App.
- Com a modalidade avião ativada, o sistema Chicco BebèCare easy-tech não funciona.
- O APP Chicco BebèCare deve ser baixado apenas em lojas oficiais.
- Em caso de ausência da conexão internet (rede de dados móveis ou WiFi), o Chicco BebèCare easy-tech ativa corretamente o alarme 0 e o alarme de Primeiro Nível, mas poderia não ser capaz de enviar as mensagens de alarme para os números de emergência (Alarme de Segundo Nível).
- Para que o APP Chicco BebèCare possa suportar o funcionamento completo do sistema, é obrigatório permitir sempre o acesso à posição do smartphone através das au-



torizações de localização.

- Para smartphones com sistema operacional iOS, a cada novo "Login" é necessário tocar no dispositivo associado para conectá-lo. Para manter a conexão automática entre o dispositivo Chicco BebèCare easy-tech e o App Chicco BebèCare recomendamos efetuar o logout só se for estritamente necessário.
- Para garantir, em qualquer condição, a operação correta do sistema não force o fechamento do App: não role para cima o App.
- Para verificar o correto funcionamento do Chicco BebèCare easy-tech, é importante realizar periodicamente testes de abertura/fechamento do acessório, verificando o estado do APP (Capítulo 1.1, parágrafo e). A inobservância do que indicado acima provoca um funcionamento incorreto do Chicco BebèCare easy-tech e/ou do APP Chicco BebèCare e, portanto, a desativação do sistema e/ou a interrupção do envio e/ou da recepção das mensagens de alarme.

### AVISO

Controles a realizar sempre que for usar o Chicco BebèCare easy-tech:

- Certifique-se de que o smartphone esteja ligado e tenha autonomia suficiente durante o uso do Chicco BebèCare easy-tech.
- O Bluetooth® deve estar ativado.
- A modalidade "avião" deve estar desativada.
- O GPS deve estar sempre ativado.

Verifique no APP Chicco BebèCare se possui mensagens de alarme suficientes. Caso contrário, adquira o pacote necessário.

- Se são usados simultaneamente dois ou mais smartphones nos quais o APP Chicco BebèCare foi instalado, é preciso identificar o smartphone conectado com o dispositivo.
- Antes de qualquer viagem, verifique se o dispositivo está completamente fechado e se o estado detectado pelo APP Chicco BebèCare é "conectado – criança sentada".

A inobservância do que indicado acima provoca um funcionamento incorreto do Chicco BebèCare easy-tech e/ou do APP Chicco BebèCare e, portanto, a desativação do sistema e/ou a interrupção do envio e/ou da recepção das mensagens de alarme.

## 1.1 COMO ATIVAR O CHICCO BEBÈCARE EASY-TECH

### a) Baixe o APP Chicco BebèCare

É necessário baixar o APP Chicco BebèCare. Durante o primeiro acesso, o APP fornece todas as instruções a seguir para registrar a conta e utilizar o Chicco BebèCare easy-tech.

### b) Criação da conta familiar

É necessário criar uma "conta familiar" com uma senha única. Esta será a única conta que poderá ser usada por quem utiliza este dispositivo específico. A senha é compartilhada por todos os usuários que interagem com o dispositivo.

**IMPORTANTE:** Durante a criação da conta familiar, a internet deve estar conectada (plano de dados ou WiFi).

**IMPORTANTE:** Se a senha familiar for alterada, a nova senha deve ser compartilhada com todos os outros usuários que utilizam a mesma conta familiar.

### c) Introdução dos números de emergência

No primeiro acesso, é necessário inserir os números de emergência para os quais serão enviadas as mensagens de alarme (segundo nível) contendo os dados que serão usados para a geolocalização da área onde está a criança. Os números de emergência a inserir vão de um mínimo de 3 a um máximo de 5. Os números de emergência devem ser selecionados na agenda do próprio smartphone e podem ser acrescentados, cancelados e/ou substituídos no futuro.

**IMPORTANTE:** Durante esta operação, a internet deve estar conectada (plano de dados ou WiFi).

**IMPORTANTE:** Os números de emergência devem ser números de celular, e não números fixos ou nacionais de emergência.

**IMPORTANTE:** Depois de introduzir os números de emergência, verifique se estão corretos e funcionam.

### d) Associação do dispositivo com a conta familiar

Para associar o dispositivo Chicco BebèCare easy-tech à conta familiar, é necessário seguir atentamente as indicações apresentadas no App Chicco BebèCare, prestando atenção ao que segue.

**1)** Realize a leitura do código QR localizado no interior da embalagem

**2)** Feche o dispositivo (até que o logotipo Chicco esteja completamente visível através da janela presente na proteção branca) (Fig.1) para realizar a primeira associação. Para garantir a conexão Bluetooth®, o smartphone deve ser mantido perto. O sistema se ativa e se conecta alguns segundos depois do fechamento do dispositivo.

Podem ser associados à mesma conta familiar no máximo 4 dispositivos Chicco BebèCare (cadeirinhas com sensores integrados e/ou dispositivos antiabandono). O dispositivo específico pode ser associado SOMENTE a uma conta familiar, de forma irreversível.

**IMPORTANTE:** Durante a leitura do código QR, a internet deve estar conectada (plano de dados ou WiFi).

### e) Verifique o correto funcionamento do dispositivo

Ao usar pela primeira vez, para verificar o correto funcionamento do Chicco BebèCare easy-tech é importante realizar alguns testes, verificando o estado do APP da seguinte forma:

- Feche o acessório: estado detectado pelo APP Chicco BebèCare "conectado – criança sentada"

- Em seguida, abra o acessório: os estados detectados pelo APP podem ser "conectado" ou "desconectado", conforme quanto tempo passar entre a abertura do acessório e a visualização no APP.

### f) Introdução dos dados da criança

Depois de associar o dispositivo à conta familiar, é necessário inserir o nome e a data de nascimento da criança. Também é possível inserir uma foto sua.

## 1.2 COMO FUNCIONA O CHICCO BEBÈCARE EASY-TECH

Coloque a criança na cadeirinha e aperte os cintos previstos para o tipo de cadeirinha usada.

Use o grampo (A) presente na proteção branca do dispositivo para fixar o acessório, de preferência na tira do ombro da cadeirinha ou na seção diagonal do cinto de segurança do veículo (Fig.2).

Feche, então, o dispositivo completamente, como indicado no Capítulo 1.1, Parágrafo d), Ponto 2.

Quando está fechado com a logomarca Chicco completamente visível, através da janela apropriada no invólucro branco, o usuário é avisado da ativação por meio de um sinal acústico de reinício.



A seguir inicia um som intermitente que avisa sobre a busca em andamento do sinal Bluetooth® do smartphone. Assim que este último se conecta, o usuário é avisado por um “bipe” que conexão foi bem-sucedida. Verifique se o estado detectado pelo APP Chicco BebèCare é “conectado – criança sentada”. A partir de então, o dispositivo está ativado e a presença da criança pode ser monitorada através do APP Chicco BebèCare.

**ATENÇÃO!** Se a conexão não ocorrer dentro de 20 segundos, o usuário será avisado com um sinal acústico breve (ausência de conexão). Se o dispositivo permanecer fechado, o Chicco BebèCare easy-tech continuará procurar automaticamente o sinal Bluetooth® do smartphone por 3 minutos, passado este tempo, se a conexão ainda não tiver ocorrido, será emitido um sinal acústico breve. No entanto, mesmo sem qualquer aviso acústico, o dispositivo permanece ativo na busca de uma conexão Bluetooth® até que seja aberto novamente.

O sistema de alarme se ativa quando o smartphone conectado ao dispositivo se afasta do automóvel onde está o acessório fechado.

O Chicco BebèCare easy-tech possui três níveis de alarme:

• **Alarme 0:** se a criança for deixada a bordo e o smartphone for afastado da máquina, apenas por alguns instantes, o sistema enviará um simples aviso de afastamento. No entanto, se o afastamento exceder 3 minutos, será acionado o alarme de primeiro nível.

• **Alarme de primeiro nível:** Se o smartphone for afastado do carro, em que o dispositivo ativo está instalado, por mais de 3 minutos, aparecerá no smartphone um alarme acústico e visual que pode ser interrompido dentro de 40 segundos. Aproximar o smartphone do dispositivo não interrompe o alarme: é preciso interagir com o APP apertando “STOP”.

• **Alarme de segundo nível:** é ativado se o alarme de primeiro nível não for interrompido no intervalo previsto, enviando mensagens de alarme para todos os números de emergência predefinidos, com as indicações úteis para geolocalizar a área em que a criança está.

Ao terminar a viagem, solte os cintos de segurança e lembre-se sempre de abrir o dispositivo (Fig. 3), para desativar o sistema e evitar que os alarmes sejam acionados.

O APP Chicco BebèCare disponibiliza um pacote de «mensagens de alarme» que diminui a cada alarme de segundo nível conforme o número de contatos de emergência inseridos. É possível adquirir as mensagens de alarme através do APP Chicco BebèCare. Em caso de mensagens de alarme restantes insuficientes, é preciso adquirir um dos pacotes disponíveis na seção «Compras» do APP. Se o número de mensagens de alarme for insuficiente, o sistema é desativado e não irá funcionar. Em caso de ausência da conexão internet (rede de dados móveis ou WiFi), o Chicco BebèCare easy-tech ativa corretamente o alarme 0 e o alarme de Primeiro Nível, mas poderia não ser capaz de enviar as mensagens de alarme para os números de emergência (Alarme de Segundo Nível).

• O APP Chicco BebèCare suporta, além do dispositivo antiabandono Chicco BebèCare easy-tech, as cadeirinhas da gama Chicco BebèCare com sensores integrados usando a mesma conta familiar.

• O Chicco BebèCare easy-tech não interfere com o funcionamento normal do sistema Bluetooth® eventualmente presente no carro.

### 1.3 USO DO APP CHICCO BEBÈCARE EM MAIS DE UM DISPOSITIVO/SMARTPHONE

Depois de registrar a conta familiar e associar, através da leitura do código QR, o dispositivo Chicco BebèCare easy-tech ao smartphone, é possível usar o Chicco BebèCare easy-tech com outros smartphones em que o APP Chicco BebèCare foi instalado. É possível usar a mesma conta familiar com um número ilimitado de smartphones depois de instalar o APP Chicco BebèCare. As configurações predefinidas com o primeiro smartphone (números de emergência, associação com o dispositivo e dados da criança) estarão automaticamente disponíveis para os outros smartphones com o APP Chicco BebèCare que utilizam a mesma conta familiar. **IMPORTANTE:** se a senha familiar for alterada, a nova senha deve ser compartilhada com todos os outros usuários que utilizam a mesma conta familiar.

**IMPORTANTE:** se no mesmo carro estiverem presente dois smartphones associados ao dispositivo e com o APP Chicco BebèCare ativado, o dispositivo irá se conectar APENAS com um dos dois, de acordo com a velocidade de conexão do sistema Bluetooth® do smartphone, e esta condição não poderá ser modificada até a desativação do dispositivo mediante a sua abertura ou até a perda do sinal do Bluetooth®.

Se o dono do smartphone que estiver conectado com o dispositivo Chicco BebèCare easy-tech ativado se afastar do carro:

• é ativado o alarme 0 e eventualmente o alarme de primeiro nível no seu smartphone, que pode ser silenciado interagindo com o APP, pressionando o botão “STOP”.

• após poucos segundos, o segundo smartphone, ainda presente no carro, conecta-se automaticamente com o dispositivo Chicco BebèCare easy-tech.

**ATENÇÃO:** se são usados simultaneamente dois ou mais smartphones nos quais o APP Chicco BebèCare foi instalado, é preciso identificar o smartphone conectado com o dispositivo, que portanto nunca deve ser abandonado.

### 1.4 GERENCIAMENTO MÚLTIPLO DE DISPOSITIVOS QUE PERTENCEM À FAMÍLIA CHICCO BEBÈCARE MEDIANTE UMA ÚNICA CONTA FAMILIAR

É possível associar no máximo 4 dispositivos Chicco BebèCare à mesma conta familiar (cadeirinhas com sensores integrados e/ou acessório), repetindo as operações descritas acima. O APP Chicco BebèCare monitora simultaneamente o estado de cada dispositivo.

### 1.5 ALARMES INTELIGENTES

O Sistema Chicco BebèCare é concebido para dar, mesmo em circunstâncias imprevisíveis, o apoio certo para quem cuida de crianças no dia a dia. De fato, é capaz de compreender e analisar a condição específica de perigo potencial, ativando os sistemas de alarmes inteligentes projetados para garantir um maior nível de segurança.

### ALARME SMARTPHONE DESCARREGADO

Se o smartphone do motorista estiver quase descarregado, o App lhe envia uma notificação lembrando de que precisa ser recarregado. Além disso, é possível ativar um serviço opcional de envio de mensagens de alarme, através da Cloud Chicco, para os contatos programados para avisá-los que o smartphone do motorista está descarregado e, portanto, não pode enviar mensagens de alarme em caso de emergência. Este serviço pode ser ativado acessando a seção “Configurações/Notificações” do App Chicco BebèCare.

## ALARME VEÍCULO PARADO COM CRIANÇA E SMARTPHONE A BORDO

Se o veículo do motorista ficar parado, por algum tempo, com a criança e o smartphone dentro, o App está programado para sinalizar essa anomalia ao servidor e reagir com um alarme específico. De fato, é possível ativar um serviço opcional de envio de mensagens de alarme, através da Cloud Chicco, para os contatos programados para avisá-los que o motorista pode ter esquecido o seu smartphone no veículo, porque esse último está parado, há algum tempo, com a criança a bordo.

Este serviço pode ser ativado acessando a seção "Configurações/Notificações" do App Chicco BebèCare.

## ALARME CONEXÃO AUSENTE

Caso o smartphone do motorista não consiga comunicar com a Chicco Cloud, por muito tempo, o App lhe envia uma notificação avisando que seu smartphone está sem conexão.

Além disso, é possível ativar um serviço opcional de envio de mensagens de alarme, através da Cloud Chicco, para os contatos programados para avisá-los que o smartphone do motorista não está comunicando o estado corretamente e, portanto, não pode enviar mensagens de alarme em caso de emergência.

Este serviço pode ser ativado acessando a seção "Configurações/Notificações" do App Chicco BebèCare.

## 1.6 NOTIFICAÇÃO PERIÓDICA CRIANÇA A BORDO DURANTE UM PERÍODO EXCESSIVO

Se a criança permanecer sentada na cadeirinha com o Chicco BebèCare easy-tech ativado por mais de 30 minutos, aparecerá no smartphone uma notificação push acompanhada de um breve sinal sonoro. Apenas o sinal sonoro pode ser desativado pelo usuário através da página "configurações/notificações".

### 1.7 BATERIA

O Chicco BebèCare easy-tech funciona com 1 bateria CR2032. Pelo APP é possível monitorar a carga da bateria presente no dispositivo Chicco BebèCare easy-tech. Em caso de carga fraca, o usuário pode substituir, por conta própria, usando uma bateria que tenha as mesmas características, respeitando a polaridade correta.

O usuário pode substituir a bateria por conta própria abrindo o dispositivo (Fig. 4) e separando completamente a proteção branca do componente azul. Desaperte o parafuso (Fig. 6), substitua a bateria no compartimento da bateria respeitando a polaridade (Fig. 6-7), parafuse novamente (Fig. 8) e reponha o componente azul dentro da proteção branca (Fig. 9).

### 1.8 DESCARTE DO PRODUTO

Para o descarte siga as instruções indicadas abaixo (Parágrafos 1.7.1 – 1.7.2).



#### 1.8.1 ESTE PRODUTO ESTÁ EM CONFORMIDADE COM A DIRETRIZ 2012/19/UE.

O símbolo do contêiner riscado inscrito no aparelho indica que o produto, no final da sua vida útil, deve ser tratado separadamente do lixo doméstico e levado a um centro

de coleta seletiva para equipamentos elétricos e eletrônicos, entregue ao revendedor onde um novo equipamento equivalente for comprado, ou entregue a fornecedores que tenham uma superfície de venda de equipamentos elétricos e eletrônicos de pelo menos 400 m<sup>2</sup>, gratuitamente e sem precisar realizar qualquer compra. O usuário é responsável pela entrega do aparelho aos órgãos de coleta apropriados ao final da sua vida útil. A coleta seletiva apropriada para o posterior encaminhamento do aparelho para reciclagem, tratamento e eliminação correta contribui para evitar possíveis danos ao ambiente e à saúde, além de facilitar a reciclagem dos materiais que compõem o produto. Para informações mais detalhadas, inerentes aos sistemas de coleta disponíveis, dirija-se ao serviço local de descarte de resíduos, ou ao estabelecimento no qual a compra foi efetuada.



#### 1.8.2 ESTE PRODUTO ESTÁ DE ACORDO COM A DIRETRIZ UE 2006/66/CE e sucessivas modificações.

O símbolo da lixeira com um X visível nas pilhas ou na embalagem do produto indica que estes, no fim da sua vida útil, devem ser eliminados separadamente do lixo doméstico, e devem ser entregues em um centro de coleta seletiva ou ao revendedor onde forem compradas as novas pilhas equivalentes recarregáveis ou não recarregáveis. O eventual símbolo químico Hg, Cd, Pb, visível sob a lixeira com um X, indica o tipo de substância contido na pilha: Hg=Mercúrio, Cd=Cádmio, Pb=Chumbo. O usuário é responsável pela entrega das pilhas gastas nas estruturas apropriadas de coleta, para facilitar seu tratamento e reciclagem. A coleta seletiva de pilhas gastas para encaminhamento para reciclagem, tratamento e eliminação compatível com o ambiente contribui para evitar possíveis efeitos negativos no ambiente e na saúde e facilitar a reciclagem das substâncias que compõem as pilhas. A eliminação ilegal do produto pelo usuário causa danos ao ambiente e à saúde humana. Para informações mais detalhadas, inerentes aos sistemas de coleta disponíveis, dirija-se ao serviço local de descarte de resíduos, ou ao estabelecimento no qual a compra foi efetuada.

### DECLARAÇÃO DE CONFORMIDADE.

O fabricante, Artsana S.p.A., declara que o tipo de aparelho rádio ET123FL se encontra em conformidade com a diretiva 2014/53/UE. O texto completo da declaração de conformidade da UE está disponível no seguinte endereço Internet: [www.chicco.com/declarations](http://www.chicco.com/declarations). De acordo com a decisão da Comissão Europeia N°2000/299/EC de 06/04/2000, a faixa de frequência utilizada por esse produto é compartilhada em todos os países da UE, portanto, esse é um produto de classe 1 e pode ser livremente usado em todos os países da Comunidade Europeia.

O dispositivo opera em conformidade com o padrão Bluetooth® Low-Energy.

- Faixa de frequências: Banda ISM 2.402 GHz – 2.480 GHz;
- Canais: 40 canais, cada um com uma largura de banda de 2 MHz;
- Potência Máxima em transmissão: +3 dBm
- Padrão Rádio: 802.15.1;



- |   |  |
|---|--|
| <ul style="list-style-type: none"> <li>1. CHICCO BEBÈCARE EASY-TECH</li> <li>1.1 JAK URUCHOMIĆ CHICCO BEBÈCARE EASY-TECH</li> <li>1.2 JAK DZIAŁA CHICCO BEBÈCARE EASY-TECH</li> <li>1.3 UŻYWANIE APLIKACJI BEBÈCARE NA KILKU URZĄDZENIACH SMARTFON</li> <li>1.4 WIRTUALNE ZARZĄDZANIE URZĄDZENIAMI Z RODZINY CHICCO BEBÈCARE POPRZEZ JEDNO KONTO RODZINNE</li> <li>1.5 ALARMY INTELIGENTNE</li> </ul> | <ul style="list-style-type: none"> <li>1.6 OKRESOWE POWIADAMIANIE O OBECNOŚCI DZIECKA W FOTELIKU PRZEZ DŁUŻSZY CZAS</li> <li>1.7 BATERIA</li> <li>1.8 UTYLIZACJA PRODUKTU</li> <li>1.8.1 PRODUKT SPEŁNIA WYMOGI DYREKTYWY 2012/19/UE</li> <li>1.8.2 ZGODNOŚĆ Z DYREKTYWĄ EU 2006/66/WE i z późniejszymi zmianami.</li> </ul> |
|---|--|

## 1. CHICCO BEBÈCARE EASY-TECH

Chicco BebèCare easy-tech to uniwersalny system informujący o pozostawieniu dziecka w pojeździe, zaprojektowany i opracowany w celu sygnalizowania obecności dziecka w pojeździe oraz ostrzegania użytkownika jeśli ten przypadkiem oddali się od pojazdu bez dziecka.

### ZASTRZEŻENIE

- Korzystanie z urządzenia w żaden sposób nie może zastępować odpowiedzialności ani nadzoru przez osobę prowadzącą pojazd (ani przez pozostałe osoby w pojeździe). Chicco BebèCare easy-tech to urządzenie wyłącznie pomocnicze: nigdy nie pozostawiać dziecka w samochodzie bez opieki.
- Artsana nie ponosi żadnej odpowiedzialności w przypadku niebezpiecznych zdarzeń i/lub jakichkolwiek ich konsekwencji (również związanych z nieprawidłowym działaniem urządzenia), ponieważ Chicco BebèCare easy-tech to wyłącznie narzędzie pomocnicze i alarmowe, pomagające zapobiegać zdarzeniom i/lub ich konsekwencjom spowodowanym przez zapomnienie.
- Korzystanie z urządzenia w żaden sposób nie może zastępować nadzoru ani odpowiedzialności kierowcy/wychowawcy/nadzorczy/opiekuna lub osoby opiekującej się dzieckiem.

### OSTRZEŻENIA DOTYCZĄCE BEZPIECZEŃSTWA

- System Chicco BebèCare easy-tech nie jest wodoodporny i w przypadku kontaktu z jakimkolwiek płynem może przestać działać.
- Właściwa konserwacja urządzenia Chicco BebèCare easy-tech ma zasadnicze znaczenie dla utrzymania prawidłowego działania systemu Chicco BebèCare, należy także przestrzegać zakresu temperatury (od -20°C do +60°C) i wilgotności (< 95%).
- Ostrzeżenie! Niebezpieczeństwo wybuchu w przypadku wymiany baterii na baterię niewłaściwego typu.

### • OSTRZEŻENIE

Nie połykać baterii. Zagrożenie oparzeniami chemicznymi. Ten produkt zawiera baterię guzikową.

Połknięcie baterii guzikowej grozi poważnymi oparzeniami wewnętrznymi w ciągu zaledwie 2 godzin i może spowodować śmierć. Nowe i zużyte baterie przechowywać poza zasięgiem dzieci. Jeżeli wnęka na baterie nie zamyka się mocno, przerwać użytkowanie produktu i przechowywać go poza zasięgiem dzieci. W przypadku podejrzenia połknięcia baterii lub wprowadzenia jej do jakiegokolwiek części ciała natychmiast skontaktować się z lekarzem.

- Sprawdzić, czy smartfon jest włączony, a poziom naładowania baterii jest wystarczający na czas działania podczas korzystania z Chicco BebèCare easy-tech.
- Podczas pierwszej instalacji, przy każdym zakładaniu konta rodzinnego oraz podczas wysyłania komunikatów alarmowych niezbędne jest połączenie z Internetem (dane sieci komórkowej lub WiFi).
- Chicco BebèCare easy-tech działa wyłącznie w połączeniu ze smartfonem, na którym zainstalowano aplikację Chicco BebèCare.
- Po wyłączeniu smartfona system Chicco BebèCare easy-tech może nie działać.
- Po uszkodzeniu Bluetooth® smartfona system Chicco BebèCare easy-tech nie działa.
- W przypadku braku połączenia z Internetem (mobilna sieć danych lub WiFi), nie ma gwarancji pełnej funkcjonalności aplikacji.
- Po włączeniu trybu samolotowego system Chicco BebèCare easy-tech nie działa.
- Aplikację Chicco BebèCare należy pobierać wyłącznie z oficjalnych sklepów.
- W przypadku braku połączenia z Internetem (mobilna sieć danych lub WiFi) Chicco BebèCare easy-tech włącza prawidłowo alarm 0 i alarm pierwszego stopnia, natomiast może nie wysłać komunikatów alarmowych na numery alarmowe (alarm drugiego stopnia).

- Aby aplikacja Chicco BebèCare mogła w pełni wspierać działanie systemu, należy obowiązkowo i zawsze zezwalać na uzyskanie dostępu do lokalizacji smartfona, udzielając zgody na lokalizację.
- W przypadku smartfonów z systemem operacyjnym iOS, po każdym nowym zalogowaniu trzeba stuknąć na ekranie urządzenia powiązanego w celu nawiązania połączenia. Aby utrzymać automatyczne połączenie urządzenia Chicco BebèCare easy-tech z aplikacją Chicco BebèCare, zaleca się wylogowanie wyłącznie wtedy, gdy jest to niezbędne.
- Aby zapewnić prawidłowe działanie systemu w każdych warunkach, nie wymuszać zamykania aplikacji; nie przewijaj aplikacji do góry.
- W celu sprawdzenia prawidłowego działania systemu Chicco BebèCare easy-tech ważne jest regularne przeprowadzanie testu otwierania/zamykania urządzenia, sprawdzając odpowiedni stan aplikacji (Rozdział 1.1., podpunkt e). Niezastosowanie się do powyższych zaleceń powoduje nieprawidłowe działanie Chicco BebèCare easy-tech i/lub aplikacji Chicco BebèCare, co z kolei prowadzi do wyłączenia systemu i/lub braku wysyłania i/lub otrzymywania komunikatów alarmowych.

## OSTRZEŻENIE

Kontrola wymagana przy każdym użyciu Chicco BebèCare easy-tech:

- Sprawdzić, czy smartfon jest włączony, a poziom naładowania baterii jest wystarczający na czas działania podczas korzystania z Chicco BebèCare easy-tech.
  - Bluetooth® musi być włączony.
  - Tryb samolotowy musi być wyłączony.
  - GPS musi być zawsze włączony.
- Sprawdzić w aplikacji Chicco BebèCare posiadanie odpowiednich komunikatów alarmowych. W razie braku zakupić konieczny pakiet.
- W przypadku jednoczesnego korzystania z dwóch lub więcej smartfonów, na których zainstalowano aplikację Chicco BebèCare, trzeba zidentyfikować smartfon rzeczywiście połączony z urządzeniem.
  - Przed każdą podróżą skontrolować, czy urządzenie jest całkowicie zamknięte oraz czy stan urządzenia wykrywany przez aplikację Chicco BebèCare to „połączony - dziecko siedzi w foteliku”. Niezastosowanie się do powyższych zaleceń powoduje nieprawidłowe działanie Chicco BebèCare easy-tech i/lub aplikacji Chicco BebèCare, co z kolei prowadzi do wyłączenia systemu i/lub braku wysyłania i/lub otrzymywania komunikatów alarmowych.

## 1.1 JAK URUCHOMIĆ CHICCO BEBÈCARE EASY-TECH

### a) Pobranie aplikacji Chicco BebèCare

Należy pobrać aplikację Chicco BebèCare. Po pierwszym uruchomieniu aplikacja poda wszystkie instrukcje pozwalające na zarejestrowanie konta i korzystanie z Chicco BebèCare easy-tech.

### b) Utworzenie konta rodzinnego

Należy utworzyć "konto rodzinne" zabezpieczone niepowtarzalnym hasłem. Będzie to jedyne konto, z którego będą mogły korzystać osoby używające tego konkretnego urządzenia. Hasło jest takie samo dla wszystkich użytkowników korzystających z

urządzenia.

**WAŻNE:** Do utworzenia konta rodzinnego potrzebne jest połączenie z internetem (sieć mobilna lub WiFi).

**WAŻNE:** Jeżeli hasło rodzinne zostanie zmienione, nowe hasło należy podać wszystkim użytkownikom, którzy będą korzystać z tego samego konta rodzinnego.

### c) Wprowadzanie numerów alarmowych

Po pierwszym zalogowaniu należy wpisać numery alarmowe, na jakie mają być wysyłane komunikaty alarmowe (drugiego stopnia), zawierające dane służące do geolokalizacji obszaru, w którym znajduje się dziecko. Liczba wpisanych numerów alarmowych wynosi minimalnie 3 do maksymalnie 5. Numery alarmowe należy wybrać z listy swojego smartfona i można je później dodawać, usuwać i/lub zastępować.

**WAŻNE:** Podczas tej czynności potrzebne jest połączenie z internetem (sieć mobilna lub WiFi).

**WAŻNE:** Numerami alarmowymi mogą być tylko numery komórkowe, a nie stacjonarne ani krajowe numery alarmowe.

**WAŻNE:** Po wpisaniu numerów alarmowych zawsze sprawdzić, czy zostały wpisane prawidłowo i czy połączenie działa.

### d) Parowanie urządzenia z kontem rodzinnym

Aby sparować urządzenie Chicco BebèCare easy-tech z kontem rodzinnym należy ściśle stosować się do wskazówek podanych w aplikacji Chicco BebèCare, zwracając uwagę na następujące czynności.

- 1) Zeskanować kod QR znajdujący się wewnątrz opakowania
- 2) Wyłączyć urządzenie (do czasu, aż logo Chicco nie będzie całkowicie widoczne przez okienko w białej pokrywie) (Rys.1), aby kontynuować pierwsze parowanie. Aby zapewnić połączenie Bluetooth®, upewnić się, że smartfon znajduje się w pobliżu. System aktywuje się/dezaktywuje po upływie kilku sekund od zamknięcia urządzenia.

Z jednym kontem rodzinnym można sparować maksymalnie 4 urządzenia Chicco BebèCare (foteliki z wbudowanymi czujnikami i/lub urządzenia zapobiegające pozostawieniu dziecka w pojeździe). Konkretne urządzenie można sparować TYLKO Z JEDNYM kontem rodzinnym. Sparowanie ma charakter nieodwracalny. **WAŻNE:** Podczas skanowania kodu QR potrzebne jest połączenie z internetem (sieć mobilna lub WiFi).

### e) Kontrola prawidłowego działania urządzenia

Podczas pierwszego użycia, aby sprawdzić prawidłowe działanie Chicco BebèCare easy-tech ważne jest przeprowadzenie kilku prób, sprawdzając odpowiedni stan aplikacji. W tym celu należy:

- Zamknąć urządzenie: stan wykryty przez aplikację Chicco BebèCare to „połączony - dziecko siedzi w foteliku”
- Następnie otworzyć urządzenie: aplikacja może wykryć następujący status urządzenia: „połączone” lub „rozłączone”, w zależności od tego, jak dużo czasu mija pomiędzy otwarciem urządzenia i wyświetleniem w aplikacji.

### f) Wprowadzanie danych dziecka

Po sparowaniu urządzenia z kontem rodzinnym trzeba wpisać imię i datę urodzenia dziecka. Można również wgrać zdjęcie.

## 1.2 JAK DZIAŁA CHICCO BEBÈCARE EASY-TECH

Umieścić dziecko w foteliku i zabezpieczyć urządzeniem przytrzymującym przewidzianym dla używanego fotelika.

Użyć odpowiedniego zaczepu (A) znajdującego się na białej pokrywie urządzenia, aby zamocować urządzenie, które najlepiej jest umocować na pasie naramiennym lub na poprzecznej części pasa bezpieczeństwa (Rys.2).

Teraz zamknąć całkowicie urządzenie, jak podano w Rozdziale 1.1,



Paragraf d), Punkt 2.

Gdy jest zamknięty z logo Chicco całkowicie widocznym przez odnośne okienko powstałe na białej obudowie, użytkownik informowany jest o aktywacji specjalnym dźwiękowym sygnałem budzenia.

Następnie włącza się przerywany dźwięk, który informuje o poszukiwaniu sygnału Bluetooth® smartfonu. Zaraz po jego podłączeniu się, użytkownik informowany jest dźwiękiem «bip» o tym połączeniu.

Sprawdzić, czy stan wykryty przez aplikację Chicco BebèCare to „podłączony - dziecko siedzi w foteliku”. Od tego momentu urządzenie jest aktywne i obecność dziecka jest monitorowana poprzez aplikację Chicco BebèCare.

**OSTRZEŻENIE!** Jeżeli połączenie nie nastąpi w ciągu 20 sekund, użytkownik informowany jest krótkim sygnałem dźwiękowym (brak połączenia). Gdy urządzenie zostaje zamknięte, Chicco BebèCare easy-tech samodzielnie kontynuuje poszukiwanie sygnału Bluetooth® smartfonu przez 3 minuty, a po ich upływie, jeżeli połączenie jeszcze nie nastąpiło, wysyłany jest krótki sygnał dźwiękowy. W każdym razie, choćby nawet bez żadnej dodatkowej sygnalizacji dźwiękowej, urządzenie pozostaje aktywne do poszukiwania połączenia Bluetooth® aż do nowego otwarcia.

System alarmowy aktywuje się w momencie, gdy smartfon połączony z urządzeniem oddali się od pojazdu, w którym znajduje się zamknięte urządzenie.

Chicco BebèCare easy-tech włącza trzy stopnie alarmów:

- **Alarm 0:** jeżeli dziecko zostanie pozostawione w pojeździe, a smartfon oddali się od samochodu tylko na kilka chwil, system wyśle zwykłą informację o oddaleniu. Jeżeli jednak czas oddalenia przekroczy 3 minuty, włączy się alarm pierwszego stopnia.

- **Alarm pierwszego stopnia:** jeżeli smartfon oddali się od samochodu, w którym jest zainstalowane aktywne urządzenie, na dłużej niż 3 minuty, na smartfonie włączy się alarm dźwiękowy i wizualny, który można wyciszyć w ciągu 40 sekund. Zbliżenie smartfona do fotelika nie powoduje wyłączenia alarmu. W tym celu trzeba użyć aplikacji i przycisku „STOP”.

- **Alarm drugiego stopnia:** włącza się w chwili, gdy alarm pierwszego stopnia nie został wyciszony w okienku wyskakującym dla alarmu pierwszego stopnia; polega na wystaniu na wszystkie zdefiniowane numery alarmowe komunikatu alarmowego z danymi potrzebnymi do geolokalizacji miejsca przebywania dziecka.

Po zakończeniu jazdy odpiąć pasy bezpieczeństwa, pamiętając, aby za każdym razem otworzyć urządzenie (Rys.3) w celu dezaktywacji systemu i uniknięcia aktywowania alarmów.

Do aplikacji Chicco BebèCare dołączony jest pakiet «komunikatów alarmowych», który będzie pomniejszany po każdym alarmie drugiego stopnia w ilości odpowiadającej liczbie ustawionych kontaktów alarmowych. Komunikaty alarmowe można zakupić poprzez aplikację Chicco BebèCare. W przypadku, gdy pozostała liczba komunikatów jest niewystarczająca należy zakupić jeden z dostępnych pakietów w odpowiedniej sekcji „Zakupy” w aplikacji. Jeśli liczba komunikatów alarmowych jest niewystarczająca, wówczas system zostaje dezaktywowany i zaprzestaje działania. W przypadku braku zasięgu, W przypadku braku połączenia z Internetem (mobilna sieć danych lub WiFi) Chicco BebèCare easy-tech włącza prawidłowo alarm 0 i alarm pierwszego stopnia, natomiast może nie wysłać komunikatów alarmowych na numery alarmowe (alarm drugiego stopnia).

- Aplikacja Chicco BebèCare obsługuje nie tylko urządzenie zapobiegające pozostawieniu dziecka w pojeździe Chicco BebèCare

easy-tech, lecz także foteliki z gamy Chicco BebèCare z wbudowanymi czujnikami poprzez to samo konto rodzinne.

- Chicco BebèCare easy-tech nie zakłóca normalnej pracy systemu Bluetooth®, który może być używany w pojeździe.

### 1.3 UŻYWANIE APLIKACJI BEBÈCARE NA KILKU URZĄDZENIACH SMARTFON

Po zarejestrowaniu konta rodzinnego i po sparowaniu fotelika z urządzeniem Chicco BebèCare easy-tech ze smartfonem poprzez zeskanowanie kodu QR można używać Chicco BebèCare easy-tech również na innych smartfonach z zainstalowaną aplikacją Chicco BebèCare. Z jednego i tego samego konta rodzinnego można korzystać na nieograniczonej liczbie smartfonów, na których zainstalowano wcześniej aplikację Chicco BebèCare. Ustawienia wykonane na pierwszym smartfonie (numery awaryjne, powiązanie fotelika oraz dane dziecka) będą automatycznie udostępnione również na pozostałych smartfonach z aplikacją Chicco BebèCare korzystających z tego samego konta rodzinnego.

**WAŻNE:** jeżeli hasło rodzinne zostanie zmienione, nowe hasło należy podać wszystkim użytkownikom, którzy będą korzystać z tego samego konta rodzinnego.

**WAŻNE:** jeżeli w tym samym samochodzie znajdują się dwa smartfony powiązane wcześniej z fotelem oraz z włączoną aplikacją Chicco BebèCare, urządzenie połączy się TYLKO z jednym, w zależności od odpowiedzi systemu Bluetooth® poszczególnych smartfonów. Sytuacji tej nie można zmienić do momentu dezaktywacji urządzenia poprzez jego otwarcie lub do momentu utraty sygnału Bluetooth®.

Jeżeli posiadacz smartfona połączony w tym momencie z aktywnym urządzeniem Chicco BebèCare easy-tech oddali się od pojazdu, w którym dziecko siedzi w foteliku:

- na jego smartfonie włączy się alarm 0 i ewentualnie alarm pierwszego stopnia, który można wyciszyć za pomocą aplikacji, przyciskiem „STOP”.

- po kilku sekundach drugi smartfon, który znajduje się ciągle w samochodzie, automatycznie połączy się z urządzeniem Chicco BebèCare easy-tech.

**OSTRZEŻENIE:** w przypadku jednoczesnego korzystania z dwóch lub więcej smartfonów, na których zainstalowano aplikację Chicco BebèCare, trzeba zidentyfikować smartfon rzeczywiście połączony z urządzeniem, czyli ten, z którym nigdy nie należy się rozstawać.

### 1.4 WIRTUALNE ZARZĄDZANIE URZĄDZENIAMI Z RODZINY CHICCO BEBÈCARE POPRZEC JEDNO KONTO RODZINNE

Z jednym kontem rodzinnym można sparować maksymalnie 4 urządzenia Chicco BebèCare (foteliki z wbudowanymi czujnikami i/lub urządzenia). Parowanie wymaga powtórzenia opisanych wcześniej czynności. Aplikacja Chicco BebèCare będzie w tym samym czasie monitorować stan każdego urządzenia.

### 1.5 ALARMY INTELIGENTNE

System Chicco BebèCare opracowano w celu zapewnienia, również w nieprzewidzianych sytuacjach, odpowiedniego wsparcia osobom opiekującym się dzieckiem w życiu codziennym. Jest on w stanie zrozumieć i przeanalizować konkretną sytuację potencjalnego zagrożenia i uruchomić systemy inteligentnych alarmów opracowanych w celu zapewnienia większego poziomu bezpieczeństwa.

### ALARM SMARTFON ROZŁADOWANY

Jeżeli smartfon producenta ma niski poziom naładowania, aplikacja przesyła powiadomienie z przypomnieniem o konieczności doładowania.

Można ponadto aktywować opcjonalną usługę wysyłania komunikatów alarmowych za pośrednictwem Chmury Chicco do zapisanych kontaktów w celu poinformowania ich, że smartfon kierowcy jest rozładowany i nie może wysłać komunikatów alarmowych w nagłej sytuacji.

Tę usługę można aktywować w sekcji "Ustawienia/Powiadomienia" aplikacji Chicco BebèCare.

## **ALARM SAMOCHÓD STOI Z DZIECKIEM I SMARTFONEM W ŚRODKU**

Jeżeli samochód kierowcy stoi od dłuższego czasu z dzieckiem i smartfonem w środku, aplikacja może powiadomić serwer o tej sytuacji i wysłać odpowiedni alarm.

Można aktywować opcjonalną usługę wysyłania komunikatów alarmowych za pośrednictwem Chmury Chicco do zapisanych kontaktów w celu poinformowania ich, że kierowca mógł zostawić smartfon w samochodzie, ponieważ samochód stoi od dłuższego czasu z dzieckiem w środku.

Tę usługę można aktywować w sekcji "Ustawienia/Powiadomienia" aplikacji Chicco BebèCare.

## **ALARM BRAK POŁĄCZENIA**

Jeżeli smartfon kierowcy nie komunikuje się przez dłuższy czas z Chmurą Chicco, aplikacja wysyła powiadomienie z informacją, że jego smartfon nie ma połączenia.

Można ponadto aktywować opcjonalną usługę wysyłania komunikatów alarmowych za pośrednictwem Chmury Chicco do zapisanych kontaktów w celu poinformowania ich, że smartfon kierowcy nie przesyła prawidłowo informacji o warunkach, a więc nie może wysłać komunikatów alarmowych w nagłej sytuacji.

Tę usługę można aktywować w sekcji "Ustawienia/Powiadomienia" aplikacji Chicco BebèCare.

## **1.6 OKRESOWE POWIADAMIANIE O OBECNOŚCI DZIECKA W FOTELIKU PRZEZ DŁUŻSZY CZAS**

Jeżeli dziecko siedzi w foteliku z aktywnym urządzeniem Chicco BebèCare easy-tech dłużej niż 30 minut, na smartfonie wyświetla się powiadomienie push wraz z krótkim sygnałem dźwiękowym. Użytkownik może dezaktywować tylko sygnał dźwiękowy. Może to zrobić na stronie „ustawienia/powiadomienia”.

### **1.7 BATERIA**

Chicco BebèCare easy-tech działa na 1 baterię CR2032. Za pomocą aplikacji można monitorować poziom naładowania baterii w urządzeniu Chicco BebèCare easy-tech. Jeżeli bateria jest niemal wyczerpana, użytkownik może samodzielnie wymienić ją na inną, o takich samych parametrach, musi przy tym pamiętać o prawidłowym dopasowaniu biegunów.

Użytkownik może wymienić baterię samodzielnie, otwierając urządzenie (Rys. 4) i odłączając całkowicie białą pokrywę od elementu w kolorze niebieskim. Odkręcić śrubę (Rys. 5), otworzyć komorę z baterią (Rys. 6), wymienić baterię, przestrzegając biegunowości (Rys. 7), przykręcić (Rys. 8) i umieścić element w kolorze niebieskim

w białej pokrywie (Rys. 9).

## **1.8 UTYLIZACJA PRODUKTU**

Podczas utylizacji przestrzegać wskazówek podanych poniżej (Punkty 1.7.1 – 1.7.2).



### **1.8.1 PRODUKT SPEŁNIA WYMOGI DYREKTYWY 2012/19/UE.**

Symbol przekreślonego kosza znajdujący się na urządzeniu oznacza, że wyrobu nim oznaczonego nie wolno wyrzucać wraz z innymi odpadkami domowymi. Po zużyciu produkt należy oddać do punktu zbiórki odpadów urządzeń elektrycznych i elektronicznych lub zwrócić go sprzedawcy w momencie zakupu nowego podobnego urządzenia lub oddać do dystrybutorów dysponujących powierzchnią sprzedaży sprzętu elektrycznego i elektronicznego co najmniej 400 metrów kwadratowych za darmo bez obowiązku zakupu. Użytkownik jest odpowiedzialny za oddanie urządzenia, gdy przestanie je użytkować do odpowiedniego punktu zbiórki odpadów lub do sprzedawcy. Odpowiednia segregacja odpadów w celu późniejszego recyklingu, przetworzenia lub unieszkodliwienia przyjaznego dla środowiska, przyczynia się do uniknięcia negatywnego wpływu na środowisko i na zdrowie, a także umożliwia odzysk surowców, z których wykonano produkt. W celu uzyskania szczegółowych informacji dotyczących dostępnych punktów zbiórki odpadów należy zwrócić się do lokalnej służby oczyszczania lub do sklepu, gdzie produkt został zakupiony.



### **1.8.2 ZGODNOŚĆ Z DYREKTYWĄ EU 2006/66/WE i z późniejszymi zmianami.**

Symbol przekreślonego kosza na kółkach znajdujący się na bateriach lub na opakowaniach produktu oznacza, że baterie na koniec okresu użytkowania, oddzielone od odpadów domowych, nie mogą być utylizowane jako normalne odpady komunalne, ale powinny zostać przekazane do punktu segregacji odpadów lub oddane w punkcie sprzedaży w momencie zakupu równorzędnych baterii wielokrotnego ładowania bądź równorzędnych baterii jednorazowych. Ewentualny symbol chemiczny Hg, Cd, Pb, znajdujący się pod przekreślonym pojemnikiem oznacza rodzaj substancji znajdującej się w baterii: Hg=Rtęć, Cd=Kadm, Pb=Ołów. Użytkownik jest odpowiedzialny za przekazanie zużytych baterii do odpowiednich struktur zbiórki odpadów w celu ułatwienia procesu przetwarzania i recyklingu. Odpowiednia segregacja odpadów mająca na celu poddanie zużytych baterii procesowi recyklingu, przetwarzania i unieszkodliwiania przyczynia się do zmniejszenia możliwego, negatywnego wpływu na środowisko i na zdrowie człowieka, a także ułatwia recykling substancji w nich zawartych. Niewłaściwe unieszkodliwianie produktu przez użytkownika powoduje szkodliwy wpływ na środowisko i na zdrowie człowieka. W celu uzyskania szczegółowych informacji dotyczących dostępnych punktów zbiórki odpadów należy zwrócić się do lokalnej służby oczyszczania lub do sklepu, gdzie produkt został zakupiony.



### **DEKLARACJA ZGODNOŚCI.**

Producent, Artsana S.p.A. oświadcza, że typ urządzenia radiowego ET123FL jest zgodny z dyrektywą 2014/53/UE. Pełny tekst deklaracji zgodności UE jest dostępny na stronie internetowej pod adresem: [www.chicco.com/declarations](http://www.chicco.com/declarations). Zgodnie z decyzją Komisji Europejskiej nr 2000/299/WE z dnia 06/04/2000, pasmo częstotliwości wykorzystywane przez ten produkt, jest zharmonizowane we wszystkich krajach Unii Europejskiej, dlatego wymieniony produkt jest urządzeniem klasy 1 i może być bez przeszkód używany we wszystkich krajach Unii Europejskiej

Urządzenie działa zgodnie ze standardem Bluetooth® Low-Energy.

- Zakres częstotliwości: pasmo 2,402 GHz – 2,480 GHz ISM;
- Kanały: 40 kanałów, każdy z pasmem o szerokości 2 MHz;
- Maksymalna moc nadawania: +3 dBm
- Standard radiowy: 802.15.1;