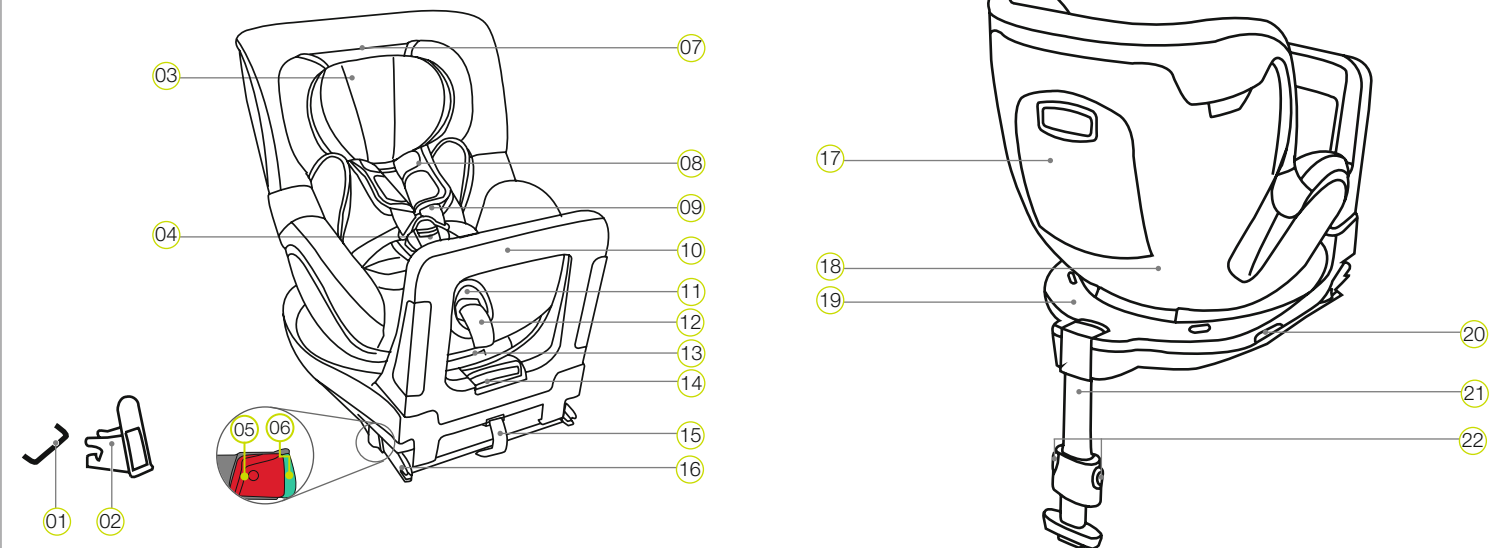


1. PRZEGLĄD PRODUKTU

Cieszymy się, że nasz produkt DUALFIX i-SIZE może w bezpieczny sposób służyć Państwa dziecku w nowym okresie życia. Aby właściwie chronić dziecko, należy bezwzględnie przestrzegać wskazówek dotyczących użytkowania i montowania produktu DUALFIX i-SIZE zawartych w niniejszej instrukcji!



- | | | |
|----------------------------------|---|----------------------------------|
| 01 Punkty ISOFIX (samochód) | 09 Pasy naramienne | 17 Schówek na instrukcję obsługi |
| 02 Prowadnice ISOFIX | 10 Pałak amortyzujący | 18 Kołyska fotelika |
| 03 Zagłówek | 11 Przycisk regulacyjny | 19 Dolna część kołyski |
| 04 Gniazdo klamry | 12 Pas regulacyjny | 20 Przycisk obrotu |
| 05 Przycisk zwalniający | 13 Dźwignia regulacji nachylenia | 21 Podpora |
| 06 Przycisk zabezpieczający | 14 Dźwignia regulacji pałaka amortyzującego | 22 Przyciski regulacyjne podpory |
| 07 Przycisk zwalniający zagłówek | 15 Pętla materiałowa | |
| 08 Ochraniacz | 16 Ramiona zatraskowe ISOFIX | |

4. FUNKCJA UŁATWIAJĄCA WSIADANIE/ WYSIADANIE

- Nacisnąć przycisk obrotu (20) z boku części dolnej (19) i jednocześnie obrócić kołyskę fotelika (18) o 90° w stronę drzwi samochodu.
 - Teraz można wygodnie posadzić dziecko w foteliku lub wyjąć je z niego.
 - Przypiąć dziecko pasami (patrz rozdz. 8. ZASTOSOWANIE FOTELIKA DZIECIĘCEGO).
 - Ponownie obrócić kołyskę fotelika (18) o 90° w kierunku odpowiednim do wieku dziecka, aż zatrzaśnie się ze słyszalnym kliknięciem.
 - Upewnić się, że oba wskaźniki (27) są czarne. Jeżeli jeden ze wskaźników jest czerwony, oznacza to, że kołyska fotelika (18) nie zatrzasnęła się prawidłowo.
- Uwaga:** Przed rozpoczęciem jazdy zawsze należy się upewnić, że obrotowa kołyska fotelika (18) jest prawidłowo zatrzaśnięta, a oba wskaźniki są czarne.

5. PIELĘGNACJA I KONSERWACJA

- Czyszczenie**
- Należy stosować wyłącznie oryginalne pokrowce na foteliki BRITAX RÖMER. Pokrowiec jest integralną częścią fotelika dziecięcego i spełnia ważne funkcje, gwarantujące niezawodne działanie systemu. Zamienne pokrowce na foteliki można nabyć w sklepie specjalistycznym.
- Pokrowiec można zdjąć i wyprać w pralce ustawionej na program dla tkanin delikatnych (30°C), używając łagodnego środka piorącego. Należy przestrzegać wskazówek zamieszczonych na metce pokrowca.
 - Wkładkę dla niemowlaka można prać tak samo jak pokrowiec. Przed praniem wyjąć wszystkie elementy piankowe z górnej i dolnej części. Nie można ich prać.
 - Można zdjąć wkładki naramienne i umyć je letnią wodą z mydłem.
 - Elementy wykonane z tworzywa sztucznego i pasy można czyścić wodą z mydłem. Nie należy używać agresywnych środków czyszczących (np. rozpuszczalników).

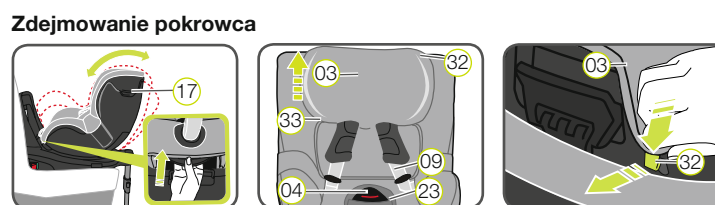
- Konserwowanie zapięcia pasa bezpieczeństwa**
- Warunkiem zapewnienia bezpieczeństwa dziecka jest prawidłowe działanie zamka pasa (04). Zakłócenia działania zamka (04) wynikają zwykle z nagromadzenia zabrudzeń lub ciał obcych:
- Końcówki zapięcia pasa (29) po naciśnięciu czerwonego przycisku odblokowania są zwalniane bardzo wolno.

- Końcówki zapięcia pasa (29) nie zatraskują się (tzn. są zwalniane przy próbie wciśnięcia).
- Końcówki zapięcia pasa (29) zatraskują się bez słyszalnego kliknięcia.
- Wprowadzanie końcówek pasa (29) jest utrudnione (odczuwalny jest opór).
- Zapięcie pasa bezpieczeństwa (04) daje się otworzyć jedynie przy użyciu siły.

Rozwiązanie: Wycisnąć zapięcie pasa (04) w celu zapewnienia jego prawidłowego funkcjonowania:



- Czyszczenie zapięcia pasa bezpieczeństwa**
- Zdjąć pokrowiec z siedziska, jak opisano to niżej w punkcie „Zdejmowanie pokrowca”.
 - Obrócić pas regulacyjny z płytką metalową (24), która utrzymuje zapięcie pasa (04) w kołysce fotelika (18), o 90° do otworu podłużnego.
 - Przełożyć metalową płytkę (24) wąską krawędzią do przodu przez otwór w pasie (25).
 - Namoczyć zapięcie pasa (04) przez co najmniej godzinę w ciepłej wodzie z płynem do mycia naczyń. Następnie dokładnie wypłukać je i osuszyć.
 - Włożyć metalową płytkę (24) od przodu całkowicie do otworu podłużnego.
 - Obrócić pas regulacyjny z metalową płytką (24) o 90°, aż będzie zahaczony poprzecznie do kierunku jazdy w otworze w pasie (25) kołyski fotelika (18).
- Uwaga: NIEBEZPIECZEŃSTWO!** Poprzez mocne pociągnięcie za zapięcie pasa (04) skontrolować bezpieczne mocowanie w kołysce fotelika (17).
- Przewlec zapięcie pasa (04) przez przednią wkładkę (23) na pokrowcu i zamocować ponownie zapięcie na rzep i pokrowiec.



2. APROBATA TECHNICZNA

W niniejszej instrukcji użyto następujących symboli:

Symbol	Hasło	Objaśnienie
⚠	NIEBEZPIECZEŃSTWO!	Niebezpieczeństwo odniesienia poważnych obrażeń ciała
⚠	OSTRZEŻENIE!	Niebezpieczeństwo odniesienia lekkich obrażeń ciała
⚠	OSTROŻNIE!	Niebezpieczeństwo powstania szkód materialnych
ℹ	WSKAZÓWKI!	Użyteczne wskazówki

DUALFIX i-SIZE jest przeznaczony wyłącznie do zabezpieczenia Państwa dziecka w samochodzie.

BRITAX RÖMER Fotelik dziecięcy	Kontrola i zezwolenie zgodne z ECE* R 129/01	
	Wzrost	Masa dziecka
DUALFIX i-SIZE	40-105 cm	≤ 18 kg

*ECE = Europejska Norma Bezpieczeństwa

Fotelik samochodowy został zaprojektowany, sprawdzony i dopuszczony do użytku zgodnie z wymogami europejskiej normy dotyczącej sprzętu ochronnego dla dzieci (ECE R 129/01). Znak kontrolny „E” (w kółku) oraz numer aprobaty technicznej znajdują się na pomarańczowej etykiecie (naklejka na foteliku samochodowym dla dzieci).

Uwaga: NIEBEZPIECZEŃSTWO! W przypadku dokonania jakichkolwiek modyfikacji fotelika samochodowego dla dzieci aprobaty traci ważność. Modyfikacji może dokonywać wyłącznie producent. Samowolne zmiany techniczne mogą ograniczyć lub znieść całkowicie funkcję ochronną fotelika. Nie dokonywać żadnych zmian technicznych w foteliku samochodowym.

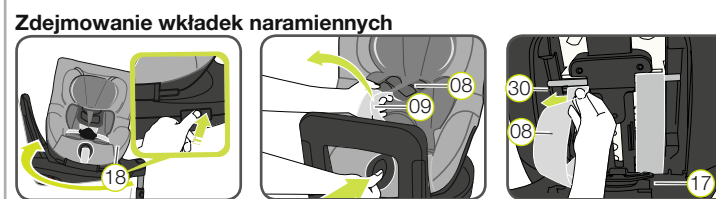
Uwaga: NIEBEZPIECZEŃSTWO! DUALFIX i-SIZE może być stosowany wyłącznie do zabezpieczania Państwa dziecka w samochodzie. W żadnym wypadku nie może być on używany w domu jako miejsce do siedzenia lub zabawka.

- Ustawić kołyskę fotelika (17) w pozycji maksymalnie poziomej.
 - Poluzować pasy naramienne (09) i otworzyć zapięcie pasa (04).
 - Przesunąć zagłówek (03) na najwyższą pozycję.
 - Na zagłówku odczepić (03) najpierw gumową pętelkę (33) na dolnej krawędzi, a następnie haczyk (32) na górnej krawędzi i zdjąć pokrowiec.
 - Przesunąć zagłówek (03) na najniższą pozycję.
 - Otworzyć przyciski z prawej i z lewej z tyłu pokrowca i przewlec pasy naramienne (09) przez wycięcie.
 - Odpiąć zapięcie na rzep przy przedniej wkładce (23).
 - Odczepić w części dolnej pętelkę gumową (33) oraz karty z tworzywa sztucznego.
 - Odczepić elastyczny szew pokrowca od krawędzi kołyski fotelika.
 - Zdjąć pokrowiec od dołu przez przycisk regulacyjny (13) z pasem regulacyjnym, zapięcie pasa (04), a następnie przeprowadzając zagłówek (03) przez wycięcie.
- Uwaga: NIEBEZPIECZEŃSTWO!** Nie wolno używać fotelika bez pokrowca.

Ponowne zakładanie pokrowca:

Aby założyć pokrowiec, należy wykonać powyższe czynności w odwrotnej kolejności.

Uwaga: Pasy nie mogą być skręcone i muszą być włożone prawidłowo w otwór na pas pokrowca.



- Obrócić kołyskę fotelika (18) w położenie tylne.
- Poluzować pasy naramienne (09) na tyle, na ile to możliwe.
- Otworzyć wkładki naramienne (08) na bocznych zapięciach na rzepy.
- Otworzyć schówek na instrukcję obsługi (17).
- Nieco wyciągnąć pasy naramienne (09) i odciąć znajdujące się pod nimi pętle wkładek naramiennych (08) z plastikowych pasków (30) regulacji wysokości.
- Wyciągnąć wkładki naramienne (08) do przodu, z otworów w pasie.

Ponowne umieszczenie wkładek naramiennych:

Wykonać powyższe kroki w odwrotnej kolejności.

Uwaga: Wkładki naramienne (08) i pasy nie mogą być skręcone lub zamienione. Pasy naramienne (09) muszą być umieszczone we wkładkach naramiennych (08) pod czarną taśmą osłaniającą.

3. UŻYCIĘ W POJEŹDZIE

Należy przestrzegać wskazówek dot. stosowania fotelików dziecięcych zawartych w instrukcji obsługi pojazdu. Należy przestrzegać ewentualnych ograniczeń powodowanych przez użytkowane poduszki powietrzne. W instrukcji obsługi Państwa pojazdu prosimy sprawdzić, które fotele samochodowe są dopuszczone zgodnie z ECE R16 do użycia z systemami urządzeń przytrzymujących dla dzieci.

Możliwości zastosowania DUALFIX i-SIZE:

BRITAX RÖMER Fotelik dziecięcy	Pozycja siedząca w pojeździe z systemem ISOFIX	
	i-Size	Nie i-Size
DUALFIX i-SIZE	✓	✓ Patrz lista typów

Fotelik dziecięcy można stosować w następujący sposób:

przodem do kierunku jazdy	tak ¹⁾
tyłem do kierunku jazdy	tak ¹⁾
z 2-punktowymi lub 3-punktowymi pasami bezpieczeństwa	nie
na fotelach z: mocowaniem ISOFIX	tak ²⁾

(Należy przestrzegać przepisów obowiązujących w danym kraju)

¹⁾ przodem do kierunku jazdy 76-105 cm / tyłem do kierunku jazdy 40-105 cm

²⁾ przodem do kierunku jazdy 76-105 cm: W razie występowania poduszki powietrznej pasażera: Odsunąć trochę siedzenie pasażera i stosować się do wskazówek z instrukcji obsługi pojazdu. Przodem do kierunku jazdy 40-105 cm: Nie należy używać na fotelu pasażera, jeśli z przodu znajduje się aktywna poduszka powietrzna!

Kontakt:

BRITAX RÖMER
Kindersicherheit GmbH
Theodor-Heuss-Straße 9
D-89340 Leipzig
Niemcy
www.britax.com

T: +49 (0) 8221 3670-199/-299
F: +49 (0) 8221 3670-210
E: service.de@britax.com

BRITAX EXCELSIOR LIMITED
1 Churchill Way West
Andover
Hampshire SP10 3UW
Wielka Brytania
www.britax.com

T: +44 (0) 1264 333343
F: +44 (0) 1264 334146
E: service.uk@britax.com

40-105 cm
≤ 18 kg

DUALFIX i-SIZE



6. WSKAZÓWKI DOTYCZĄCE BEZPIECZEŃSTWA

⚠ Należy dokładnie zapoznać się z poniższymi wskazówkami i przechowywać niniejszą instrukcję w przeznaczonym do tego schowku (17) w foteliku dziecięcym, aby była zawsze łatwo dostępna. W przypadku przekazania fotelika osobie trzeciej należy dołączyć do niego instrukcję. Aby fotelik DUALFIX i-SIZE mógł prawidłowo chronić dziecko, należy koniecznie montować go i użytkować dokładnie tak, jak opisano to w niniejszej instrukcji. Niektóre ustawienia fotelika dziecięcego mogą prowadzić do ograniczeń w korzystaniu z pozycji fotelika „i-Size” na fotelu samochodowym.

⚠ NIEBEZPIECZEŃSTWO! Dla ochrony dziecka:

- Podczas wypadku, przy którym prędkość w chwili uderzenia przekracza 10 km/h, może dojść do uszkodzenia fotelika, które może nie być widoczne. W takim przypadku trzeba wymienić fotelik samochodowy. Należy pamiętać o prawidłowej utylizacji.
- W razie uszkodzenia (np. upadku) fotelika należy zlecić jego dokładne sprawdzenie.
- Należy regularnie kontrolować wszystkie istotne elementy fotelika pod kątem ich uszkodzenia. W szczególności należy dbać o to, aby wszystkie elementy mechaniczne były w pełni sprawne.
- Nigdy nie należy smarować ani oliwić elementów fotelika dziecięcego.
- Nigdy nie zostawiać dziecka znajdującego się w foteliku w pojeździe bez nadzoru.
- Dopilnować, aby dziecko wsiadało do samochodu i wysiadało z niego wyłączając go od strony chodnika.
- Chronić fotelik dziecięcy przed intensywnymi promieniami słonecznymi, gdy nie jest używany. Pod wpływem bezpośredniego promieniowania słonecznego fotelik może bardzo mocno się nagrzać. Skóra dziecka jest bardzo delikatna i może ulec poparzeniu.
- Im ściślej pas przylega do ciała dziecka, tym wyższy jest poziom jego bezpieczeństwa. Z tego względu nie należy zakładać dziecku grubych ubrań pod pasem.
- W trakcie długich podróży należy robić regularne przerwy, aby dać dziecku możliwość ruchu i zabawy.
- Zastosowanie na tylnym siedzeniu: fotel przedni należy przesunąć do przodu na tyle, aby nogi dziecka nie mogły uderzyć w jego oparcie (w celu uniknięcia ryzyka obrażeń).

⚠ NIEBEZPIECZEŃSTWO! Dla ochrony wszystkich pasażerów:

- W razie gwałtownego hamowania lub wypadku niezabezpieczone przedmioty lub osoby mogą spowodować obrażenia innych pasażerów. Z tego względu należy zawsze dbać o to, aby...
- nie stosować innych punktów przyjmujących obciążenie niż punkty opisane w tej instrukcji i oznaczone na foteliku.
 - oparcia siedzeń były stabilnie ustawione (należy np. zaryglować składaną kanapę tylną).
 - zabezpieczyć w pojeździe wszelkie ciężkie lub kanciaste przedmioty (znajdujące się np. na półce przed szybą tylną).
 - wszystkie osoby znajdujące się w pojeździe miały zapięte pasy bezpieczeństwa.
 - fotelik znajdujący się w samochodzie zawsze był zabezpieczony, nawet jeśli nie jest w nim przewożone dziecko.

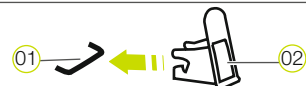
⚠ OSTRZEŻENIE! Ostrzeżenia dotyczące używania fotelika dziecięcego:

- Fotelik nie może być używany bez zamocowania, nawet w celu wypróbowania.
- Aby uniknąć uszkodzeń, należy uważać, aby fotelik nie zakleszczył się pomiędzy twardymi przedmiotami (drzwi samochodu, prowadnice siedzenia itp.).
- Nieużywany fotelik przechowywać w bezpiecznym miejscu. Nie kłaść na foteliku ciężkich przedmiotów i nie przechowywać go w pobliżu źródeł ciepła ani w miejscach silnie nasłonecznionych.

⚠ OSTROŻNIE! Aby chronić pojazd:

- Na niektórych obciążeniach foteli samochodowych wykonanych z delikatnego materiału (np. z weluru, skóry) mogą wystąpić ślady zużycia wskutek używania fotelika. Aby zapewnić optymalną ochronę obić foteli samochodowych, zalecamy stosowanie podkładki pod fotelik dziecięcy BRITAX RÖMER dostępnej w naszej ofercie akcesoriów.

7. CZYNNOŚCI PRZYGOTOWAWCZE



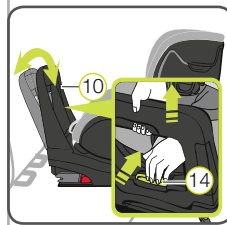
1. Jeżeli pojazd nie jest standardowo wyposażony w prowadnice ISOFIX, należy zacisnąć obie prowadnice (02), dostarczone wraz z fotelikiem*, wycięciami do góry w dwóch punktach mocowania ISOFIX (01) pojazdu.

1 WSKAZÓWKI! Punkty mocowania ISOFIX znajdują się między siedziskiem a oparciem fotela samochodowego.

2. Ustawić zagłówki fotela samochodowego w najwyższej pozycji.

* Prowadnice ułatwiają instalację fotelika przy użyciu punktów mocowania ISOFIX i zapobiegają uszkodzeniu obić foteli samochodowych. W razie nieużywania należy je wyjąć i przechować w bezpiecznym miejscu. W pojazdach ze składanym oparciem prowadnice należy wyjąć przed jego złożeniem. Ewentualne problemy zazwyczaj spowodowane są przez zabrudzenie lub ciała obce na prowadnicach i haczykach. Usunąć brud i ciała obce, aby zapobiec tego typu problemom.

8. MONTAŻ FOTELIKA DZIECIĘCEGO



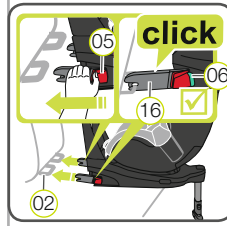
1. DOPASOWANIE PAŁĄKA AMORTYZUJĄCEGO

- 1.1 Ustawić montowany tyłem fotelik dziecięcy w kierunku jazdy na fotelu samochodowym dopuszczonym do takiego zastosowania.
- 1.2 Jedną ręką przytrzymać wciśniętą dźwignię regulacji (14) na pałąku amortyzującym (10) i jednocześnie drugą ręką pociągnąć pałąk amortyzujący (10) do góry, aż odblokuje się.
- 1.3 Dopasować kąt ustawienia pałąka amortyzującego (10) do kąta nachylenia oparcia fotela samochodowego, tak aby pałąk amortyzujący (10) zatrzasnął się ze słyszalnym kliknięciem.



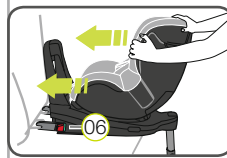
2. PRZYGOTOWANIE ISOFIX

- 2.1 Pociągnąć za szarą pętlę materiałową (15), aż ramiona zatraskowe ISOFIX (16) całkowicie się wysuną.
- 2.2 Po obu stronach fotelika ścisnąć ze sobą zielony przycisk zabezpieczający (06) i czerwony przycisk zwalnający (05). Gwarantuje to, że oba haczyki ramion zatraskowych ISOFIX (16) są otwarte i gotowe do użycia.



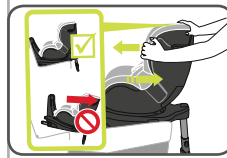
3. MOCOWANIE ISOFIX

- 3.1 Umieścić oba ramiona zatraskowe ISOFIX (16) bezpośrednio przed dwiema prowadnicami (02).
- 3.2 Wsunąć oba ramiona zatraskowe ISOFIX (16) w prowadnice (02) aż ramiona zatraskowe ISOFIX (16) zatrzasną się z obu stron z odgłosem kliknięcia. **⚠ NIEBEZPIECZEŃSTWO!** Aby fotelik dziecięcy był prawidłowo zamocowany, po obu stronach musi być widoczny zielony przycisk zabezpieczający (06).



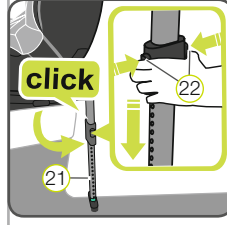
4. DOCISKANIE FOTELIKA DZIECIĘCEGO

Maksymalnie docisnąć fotelik dziecięcy do oparcia fotela samochodowego.



5. KONTROLA MOCOWANIA

Potrząsnąć fotelikiem, aby upewnić się, że jest bezpiecznie zamocowany i skontrolować przyciski zabezpieczające (06), aby upewnić się, że oba wskazania są całkowicie zielone.



6. INSTALACJA PODPORY

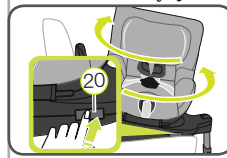
- 6.1 Odciągnąć podporę (21) od strony tylnej fotelika dziecięcego, aż rozlegnie się kliknięcie (21), a podpora będzie całkowicie rozłożona. Czerwone oznaczenie nie może być widoczne.
- 6.2 Nacisnąć oba przyciski regulacyjne (22) i wyciągnąć podporę (21) tak daleko, aż napotka ona opór przy podłodze pojazdu. Wskaźnik na podporze (21) musi być całkowicie zielony, a oba przyciski regulacyjne (22) muszą się zatrzasnąć ze słyszalnym kliknięciem. **⚠ NIEBEZPIECZEŃSTWO!** Podpora (21) nie może nigdy wisieć w powietrzu oraz nie można podkładać pod nią żadnych przedmiotów. Zwrócić uwagę, aby podpora (21) nie podnosiła spodniej części fotelika DUALFIX i-SIZE (19) z siedziska fotela samochodowego.



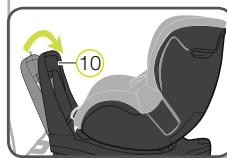
9. ZMIANA POŁOŻENIA WZGLĘDEM KIERUNKU JAZDY

Fotelik DUALFIX i-SIZE można montować:

1. Od 40-105 cm (≤18 kg) – montaż tyłem do kierunku jazdy.
2. Od 15 miesięcy: 76-105 cm (≤18 kg) – montaż przodem do kierunku jazdy.

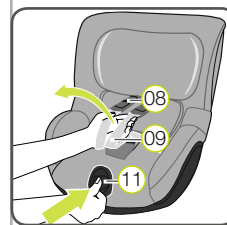


Aby zmienić położenie względem kierunku jazdy, nacisnąć przycisk obrotu (20) i obrócić kołyskę fotelika dożądanego położenia, aż zatrzasnie się. Jeśli fotelik skierowany jest przodem do kierunku jazdy, pałąk amortyzujący (10) musi znajdować się w pozycji pionowej.



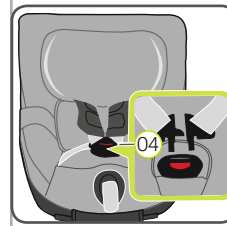
⚠ NIEBEZPIECZEŃSTWO! Przed rozpoczęciem jazdy upewnić się, że obrotowa część fotelika dziecięcego całkowicie się zatrzasnęła. W tym celu spróbować obrócić fotelik w jedną i drugą stronę. **⚠ NIEBEZPIECZEŃSTWO!** Nie stosować fotelika w położeniu przodem do kierunku jazdy, jeżeli dziecko jest mniejsze niż 76 cm / 15 miesięcy.

10. ZASTOSOWANIE FOTELIKA DZIECIĘCEGO



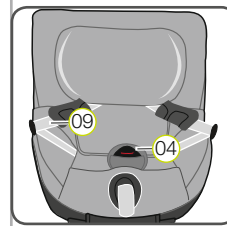
1. POLUŻNIANIE PASÓW NARAMIENNYCH

Aby poluzować pasy naramienne, nacisnąć przycisk regulacyjny pasów (11) i równocześnie pociągnąć oba pasy naramienne (09) do przodu. **⚠ UWAGA!** Nie ciągnąć za wkładki naramienne (08).



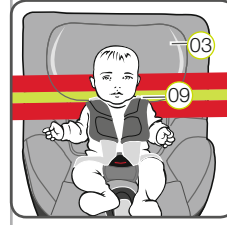
2. ROZPINANIE ZAPIĘCIA PASA

Aby rozpiąć zapięcie pasa (04), nacisnąć czerwony przycisk na zapięciu pasa.



3. UMIESZCZANIE DZIECKA W FOTELIKU

Usadzić dziecko w foteliku. Uważać, aby zapięcie pasa (04) było przełożone do przodu i umieścić dziecko w foteliku. **⚠ NIEBEZPIECZEŃSTWO!** Fotelik można umieszczać tyłem do kierunku jazdy na przednim fotelu pasażera, wyłącznie gdy poduszka powietrzna pasażera jest wyłączona.



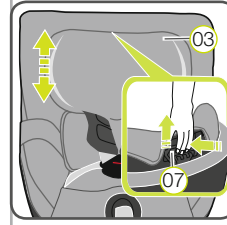
4. ZAKŁADANIE PASÓW NARAMIENNYCH

Nalozyc pasy naramienne (09) na ramiona dziecka. **⚠ UWAGA!** Pasy naramienne (09) nie mogą być skręcone lub zamienione.

5. USTAWIANIE ZAGŁÓWKA

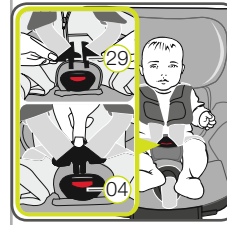
Prawidłowo ustawiony zagłówek (03) zapewnia optymalną ochronę dziecka w foteliku:

Zagłówek (03) należy ustawić w taki sposób, aby pasy górne (09) znajdowały się na wysokości ramion dziecka lub nieco powyżej.



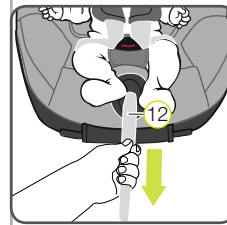
Ustawianie zagłówka:

- 5.1 Poluzować pas bezpieczeństwa (8.1).
- 5.2 Przytrzymać wciśnięty przycisk zwalnający (07) zagłówka (03) i ustawić zagłówek (03) na wysokości odpowiedniej dla pasa naramiennego.
- 5.3 Sprawdzić, czy zagłówek (03) prawidłowo się zatrzasnął, próbując przesunąć zagłówek (03) nieco w dół.



6. ZAPINANIE ZAPIĘCIA PASA

Złożyć ze sobą obie końcówki zapięcia pasa (29) i wsunąć je w zapięcie pasa (04), aż zatrzasną się ze słyszalnym kliknięciem.



7. NAPRĘŻANIE PASA REGULACYJNEGO

Pociągnąć za pas regulacyjny, (12) aż pas będzie przylegał płasko i ściśle do ciała dziecka.

⚠ OSTRZEŻENIE! Pasy biodrowe powinny przebiegać przez pachwiny dziecka tak głęboko, na ile to możliwe.

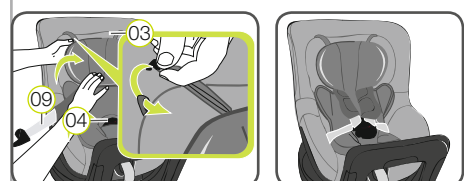
⚠ Dla bezpieczeństwa dziecka przed każdą podróżą sprawdzać, czy...

- fotelik dziecięcy z obu stron jest zatrzasnięty ramionami zatraskowymi ISOFIX (16) w punktach mocowania ISOFIX (01) i oba wskaźniki ISOFIX (06) są całkowicie zielone;
- fotelik dziecięcy jest bezpiecznie zamocowany;

- podpora (21) opiera się o podłogę samochodu, a wskaźnik na podporze (21) jest zielony;
- obrotowa kołyska fotelika (18) jest całkowicie zatrzasnięta, a oba wskaźniki są czarne;
- pasy fotelika ściśle przylegają do ciała dziecka, nie ściskając go;
- pasy naramienne (09) są właściwie ustawione, a pasy nie są skręcone;
- wkładki naramienne (08) znajdują się we właściwych położeniach przy ciele dziecka;
- poduszka powietrzna pasażera jest wyłączona, jeżeli fotelik umieszczony jest na przednim fotelu, tyłem do kierunku jazdy;
- fotelik dziecięcy umieszczony jest w położeniu odpowiednim do wieku/wzrostu dziecka.
- końcówki zapięcia (29) są zatrzasnięte w zapięciu (04).

⚠ UWAGA! Jeżeli dziecko będzie próbowało otworzyć przyciski odblokowujące ISOFIX (05) lub zamek pasa (04), należy zatrzymać samochód, gdy tylko będzie to możliwe. Sprawdzić, czy fotelik jest prawidłowo zamocowany, i zadbać o odpowiednie zabezpieczenie dziecka. Pouczyć dziecko o niebezpieczeństwach wynikających z jego zachowania.

11. UŻYWANIE WKŁADKI DLA NIEMOWLAKA



W przypadku dzieci o wzroście do 60 cm należy stosować wkładkę dla niemowlaka.

Umieścić wkładkę dla niemowlaka w foteliku dziecięcym i przełożyć oba pasy naramienne (09) nad wkładką.

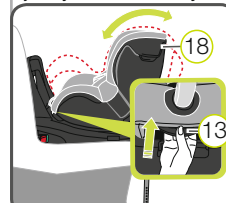
Zaczepić oba haczyki plastikowe o pętlę na pokrowcu zagłówka (03).

Przeprowadzić zapięcie pasa (04) i przednią wkładkę przez wycięcia w dolnej części wkładki dla niemowlaka.

⚠ UWAGA! Zawsze należy się upewnić, że dziecko w foteliku jest prawidłowo zabezpieczone.

12. USTAWIANIE KĄTA FOTELIKA

Kołysek fotelika DUALFIX i-SIZE w położeniach przodem lub tyłem do kierunku jazdy można nachylać pod sześcioma różnymi kątami:



Regulacja kąta fotelika:

Pociągnąć dźwignię regulacji (13) do góry i nacisnąć / przesunąć kołysek fotelika (18) w żądane położenie.

⚠ NIEBEZPIECZEŃSTWO! Kołysek fotelika (18) musi zablokować się mocno w każdej pozycji, ze słyszalnym kliknięciem. Pociągnąć kołysek fotelika (18) z obu stron, aby sprawdzić zamocowanie.

13. DEMONTAŻ FOTELIKA DZIECIĘCEGO

1. Nacisnąć oba przyciski regulacyjne (22) podpory i wsunąć dolną część podpory w górną do całkowitego złożenia. Zwolnić przyciski regulacyjne, aby zablokować podporę w pozycji złożonej.
2. Zwolnić mocowanie ISOFIX z obu stron, ściskając zielony przycisk zabezpieczający (06) i czerwony przycisk zwalnający (05).
3. Ponownie wsunąć ramiona zatraskowe ISOFIX (16) do kołyski fotelika (18). **1 WSKAZÓWKI!** Ramiona zatraskowe ISOFIX są zabezpieczone przed uszkodzeniami, kiedy zostaną ponownie wsunięte w dolną część fotelika. **⚠ NIEBEZPIECZEŃSTWO!** Fotelik dziecięcy znajdujący się w samochodzie musi zawsze być zabezpieczony, nawet jeśli nie jest w nim przewożone dziecko.

14. UTYLIZACJA

Należy przestrzegać obowiązujących w danym kraju przepisów dotyczących utylizacji odpadów.

Utylizacja opakowania	Kontener na makulaturę
Pokrowiec fotelika	Pojemnik na odpady nienadające się do powtórnego przetworzenia, utylizacja termiczna
Elementy z tworzywa sztucznego	Zgodnie z oznaczeniem wrzucić do odpowiedniego kontenera
Elementy z metalu	Kontener na odpady z metalu
Pasy	Kontener na odpady z poliestru
Zamek i klamra	Pojemnik na odpady nienadające się do powtórnego przetworzenia