

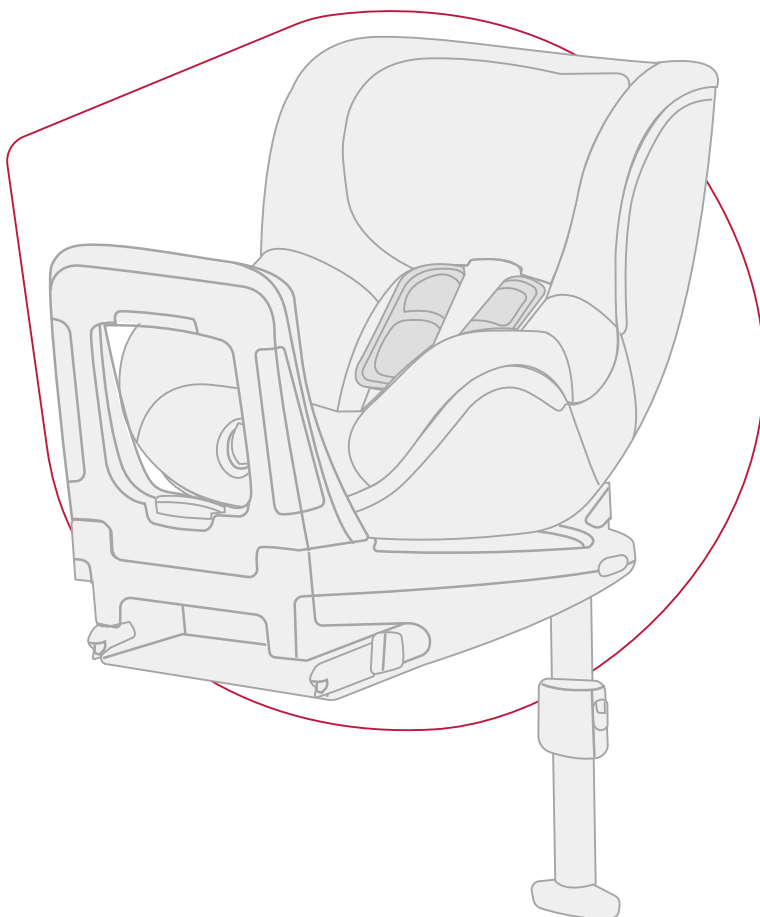
PL

# INSTRUKCJA UŻYTKOWANIA

britax  
römer

## DUALFIX M i-SIZE

<https://www.britax-roemer.com/product-support?pid=9226>



01

QR CODE

02

SCAN



03

READ



# Treść

---

<b>1</b>	<b>Objaśnienie symboli.....</b>	<b>3</b>
<b>2</b>	<b>Bezpieczeństwo.....</b>	<b>4</b>
2.1	Instrukcja użytkowania.....	4
2.2	Cel zastosowania.....	4
2.3	Nieprawidłowe zastosowanie.....	4
2.4	Instrukcje bezpieczeństwa.....	4
<b>3</b>	<b>Ustawienia.....</b>	<b>6</b>
3.1	Regulacja zagłówka.....	6
3.2	Regulacja kąta siedzenia.....	6
3.3	Zmiana kierunku jazdy.....	6
<b>4</b>	<b>Stosowanie w pojeździe.....</b>	<b>8</b>
4.1	Zabezpieczanie fotelika dziecięcego.....	8
4.2	Luzowanie fotelika dziecięcego.....	10
<b>5</b>	<b>Zakładanie i zdejmowanie pasów.....</b>	<b>11</b>
5.1	Funkcja wsiadania i wysiadania.....	11
5.2	Zapinanie dziecka pasami bezpieczeństwa.....	12
5.3	Kontrola przed każdą jazdą.....	13
5.4	Wypinanie dziecka z pasa bezpieczeństwa.....	13
<b>6</b>	<b>Czyszczenie i utrzymanie.....</b>	<b>14</b>
6.1	Pokrowiec.....	14
6.2	Ochraniacz.....	15
6.3	Gniazdo klamry.....	16
6.4	Rozwiązywanie problemów.....	17
<b>7</b>	<b>Przechowywanie i utylizacja.....</b>	<b>18</b>
7.1	Przechowywanie.....	18
7.2	Utylizacja.....	18
<b>8</b>	<b>Kontakt.....</b>	<b>19</b>

# 1 Objaśnienie symboli

## Wskazówki ostrzegawcze

W niniejszej instrukcji użytkownika stosowane są wskazówki ostrzegawcze, aby poinformować o potencjalnych niebezpiecznych sytuacjach. Wskazówki ostrzegawcze zawierają informacje dotyczące poniższych kwestii:

- stopień niebezpieczeństwa,
- rodzaj i źródło niebezpieczeństwa,
- skutki nieprzestrzegania,
- działania zapobiegające niebezpieczeństwu.

Wskazówki ostrzegawcze są przedstawione w poniższy sposób:

## OSTRZEŻENIE

### rodzaj i źródło niebezpieczeństwa

skutki nieprzestrzegania

- ▶ działania zapobiegające niebezpieczeństwu.

stopień niebezpieczeństwa	znaczenie
NIEBEZPIECZEŃSTWO	Oznacza niebezpieczne sytuacje, które, jeśli nie uda się ich uniknąć, powoduje poważne obrażenia ciała lub śmierć.
OSTRZEŻENIE	Wskazuje niebezpieczną sytuację, która, jeśli nie uda się jej uniknąć, może spowodować poważne obrażenia ciała lub śmierć.
PRZESTROGA	Wskazuje niebezpieczną sytuację, która, jeśli nie uda się jej uniknąć, może spowodować lekkie do średnich obrażenia ciała.
WSKAZÓWKA	Wskazuje procesy, które mogą powodować szkody rzeczowe.

## Znaki i symbole

-  Wskazuje ważne informacje.

### Pojedyncza czynność

- ▶ ...

### Czynność

1. Nakazuje działanie.
2. Zdefiniowana kolejność czynności.
3. ...

### Skutek czynności

- ✓ Poniżej znajduje się skutek kolejności czynności.

## 2 Bezpieczeństwo

### 2.1 Instrukcja użytkowania

Niniejsza instrukcja użytkowania stanowi integralną część produktu i przyczynia się do jego bezpiecznego użytkowania. Nieprzestrzeganie instrukcji może spowodować poważne obrażenia ze śmiercią włącznie. W razie wątpliwości nie używać produktu i niezwłocznie skontaktować się ze specjalistycznym sprzedawcą.

- ▶ Przeczytać instrukcja użytkowania.

### 2.2 Cel zastosowania

Ten produkt jest zaprojektowany, sprawdzony i dopuszczony do użytku zgodnie z wymogami UN R129/03. Ten produkt jest przeznaczony wyłącznie do zabezpieczania dziecka w pojeździe. Produkt jest dopuszczony w poniższym zakresie danych:

Oznaczenie	Wartość
Wzrost	Skierowana do tyłu kołyska fotelika: 61-105 cm  Skierowana do przodu kołyska fotelika: od 15 miesięcy i 76-105 cm
Masa dziecka	≤ 18 kg

Zezwolenie traci ważność z chwilą dokonywania jakichkolwiek modyfikacji produktu. Modyfikacji może dokonywać wyłącznie producent. Naklejki na produkcie są ważną częścią produktu.

- ▶ Nie wolno modyfikować produktu.
- ▶ Nie usuwać żadnych naklejek z produktu.

### 2.3 Nieprawidłowe zastosowanie

- ▶ Nie używać produktu do zabawy.
- ▶ Nie używać produktu do siadania na nim poza pojazdem, również w przypadku siadania próbnego.
- ▶ Wykorzystywać wyłącznie punkty mocowania do zabezpieczenia fotelika dziecięcego, które opisano w tej instrukcji użytkowania.
- ▶ Nie zabezpieczać produktu za pomocą 2-punktowego pasa bezpieczeństwa ani za pomocą 3-punktowego pasa bezpieczeństwa.
- ▶ Upewnić się, że produkt nie jest zakleszczony między twardymi przedmiotami (drzwi samochodowe, szyny siedzeń itp.).
- ▶ Trzymać produkt z dala od wilgoci, mokrych obszarów, płynów, pyłu i mgły solnej.
- ▶ Nie kłaść żadnych ciężkich przedmiotów na produkt.

- ▶ Nigdy nie smarować ani nie oliwić części produktu.
- ▶ Wrażliwe pokrowce na siedzenia samochodowe mogą zostać uszkodzone. Stosować podkładkę do fotelika dziecięcego BRITAX RÖMER. Jest ona dostępna oddzielnie.

### 2.4 Instrukcje bezpieczeństwa

#### Niebezpieczeństwo obrażeń spowodowanych uszkodzonym fotelikiem dziecięcym

Podczas wypadku, przy którym prędkość w chwili uderzenia przekracza 10 km/h, może dojść do uszkodzenia fotelika, które może nie być bezpośrednio zauważalne. Kolejny wypadek może spowodować poważne obrażenia.

- ▶ W razie wypadku wymienić produkt.
- ▶ Zlecić kontrolę uszkodzonego produktu (także jeżeli spadł na ziemię).
- ▶ Sprawdzać wszystkie ważne części regularnie kątem uszkodzeń.
- ▶ Upewnić się, że wszystkie elementy mechaniczne są w idealnym stanie technicznym.

#### Niebezpieczeństwo oparzeń spowodowane gorącymi elementami

Elementy produktu mogą nagrzewać się pod wpływem promieniowania słonecznego. Skóra dziecka jest bardzo delikatna i może ulec poparzeniu.

- ▶ Chronić produkt przed intensywnym bezpośrednim działaniem promieni słonecznych, gdy nie jest używany.

#### Niebezpieczeństwo obrażeń podczas używania

We wnętrzu pojazdu temperatura może szybko niebezpiecznie wzrosnąć. Ponadto wychodzenie po stronie od jezdni może być niebezpieczne.

- ▶ Nigdy nie pozostawiać bez nadzoru dziecka w pojeździe.
- ▶ Zezwalać dziecku na wsiadanie lub wysiadanie wyłącznie od strony od chodnika.

#### Niebezpieczeństwo obrażeń wskutek niezabezpieczonych przedmiotów

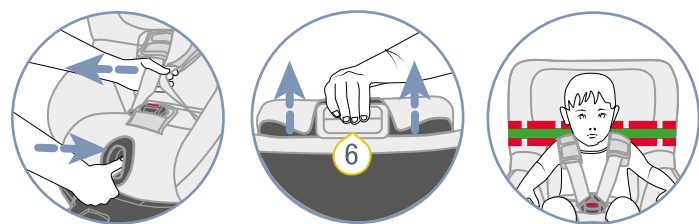
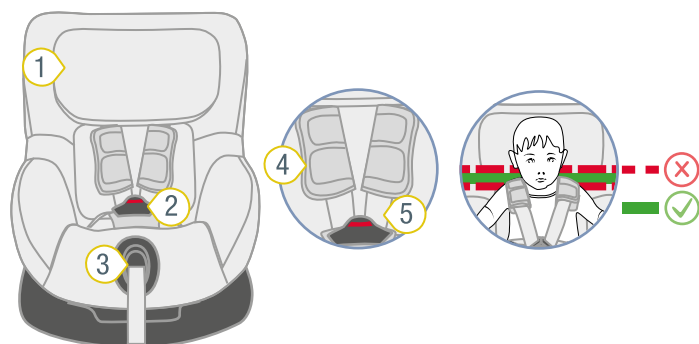
W razie gwałtownego hamowania lub wypadku niezabezpieczone przedmioty lub osoby mogą być źródłem obrażeń innych pasażerów.

- ▶ Zabezpieczyć produkt wyłącznie w sposób opisany w instrukcji użytkowania.
- ▶ Ustawić stabilnie oparcia siedzenia pojazdu (należy np. zaryglować składane tylne siedzenie).
- ▶ Zabezpieczyć w pojeździe wszystkie przedmioty ciężkie lub z ostrymi krawędziami (np. na półce bagażowej).

- ▶ Upewnić się, że wszystkie osoby znajdujące się w pojeździe mają zapięte pasy bezpieczeństwa.
- ▶ Upewnić się, że produkt jest zawsze zabezpieczony w pojeździe, nawet jeżeli nie jest transportowane żadne dziecko.

## 3 Ustawienia

### 3.1 Regulacja zagłówka



- 1 Zagłówek
- 2 Gniazdo klamry
- 3 Przycisk regulacyjny
- 4 Ochraniacz
- 5 Pas naramienny
- 6 Przycisk zwalniający

#### 1. Sprawdzić, czy zagłówek 1 jest prawidłowo ustawiony.

- ① Jeśli pasy naramienne znajdują się na wysokości barków dziecka lub nieco powyżej, wówczas zagłówek jest ustawiony prawidłowo.
  - ▶ Jeśli zagłówek nie jest ustawiony prawidłowo, należy wykonać poniższe czynności.

#### 2. Aby poluzować pas, należy nacisnąć przycisk regulacyjny 3 i pociągnąć jednocześnie obydwa pasy naramienne 5 do przodu.

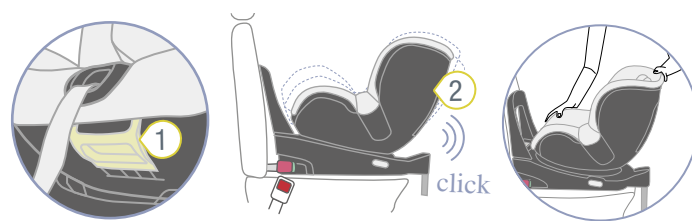
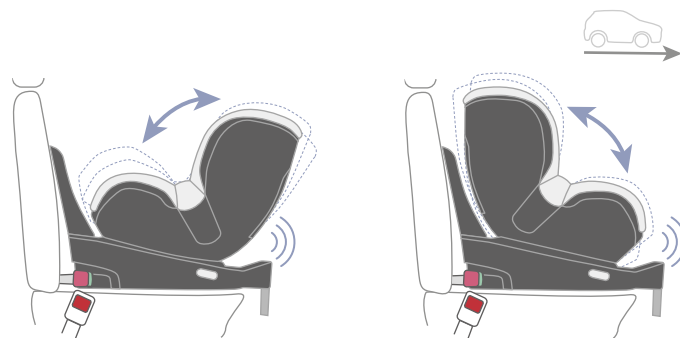
- ① Ochraniacze nie są połączone z pasami naramiennymi. Pociągnięcie ochraniaczy nie powoduje poluzowania pasa. Ciągnąć wyłącznie za pasy naramienne.

#### 3. Przytrzymać przycisk zwalniający 6 i przesunąć zagłówek 1 na prawidłową wysokość barków.

#### 4. Sprawdzić, czy zagłówek 1 prawidłowo się zatrzasnął, naciskając zagłówek 1 do dołu.

- ✓ Zagłówek 1 jest ustawiony prawidłowo.
- ✓ Zagłówek 1 jest zatrzaśnięty.

### 3.2 Regulacja kąta siedzenia



- 1 Uchwyt regulacyjny
- 2 Kołyska fotelika

- ① Kołyskę fotelika skierowaną do przodu i do tyłu można stosować zawsze pod sześcioma różnymi kątami nachylenia.

1. Pociągnąć uchwyty regulacyjne 1 do przodu i przesunąć kołyskę fotelika 2 do żądanej pozycji.
  - ✓ Kołyska fotelika 2 zatrzaskuje się z odgłosem „kliknięcia”.
2. Aby sprawdzić zatrzaśnięcie, należy pociągnąć kołyskę fotelika 2.

### 3.3 Zmiana kierunku jazdy

#### ▲ OSTRZEŻENIE

#### Niebezpieczeństwo odniesienia obrażeń spowodowanych przednią poduszką powietrzną

Poduszki powietrzne są przeznaczone do przytrzymywania osób dorosłych. Używanie przedniej poduszki powietrznej z kołyską fotelika skierowaną do tyłu może prowadzić do ciężkich lub śmiertelnych obrażeń ciała.

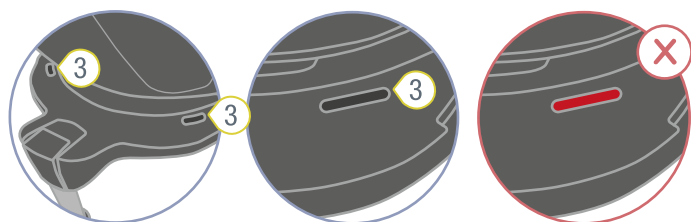
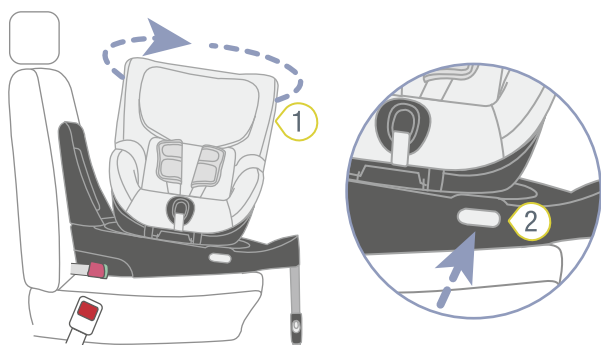
- ▶ Dezaktywować przednią poduszkę powietrzną.
- ▶ Nigdy nie wolno używać kołyski fotelika skierowanej do tyłu przy aktywnej przedniej poduszce powietrznej.
- ▶ Należy przy tym przestrzegać i stosować się do instrukcji zawartych w podręczniku pojazdu.

## ⚠ OSTRZEŻENIE

### Niebezpieczeństwo odniesienia obrażeń wskutek nieprawidłowego wyrównania

Wyrównanie kołyski fotelika ma decydujące znaczenie dla ochrony dziecka. Nieprawidłowe używanie może spowodować poważne obrażenia ciała ze śmiercią włącznie już podczas hamowania.

- ▶ Nie używać fotelika dziecięcego skierowanego do przodu, jeśli dziecko jest niższe niż 76 cm lub młodsze niż 15 miesięcy.
- ▶ Britax Römer zaleca używanie fotelika dziecięcego skierowanego do tyłu jak najdłużej.
- ▶ Przed każdą jazdą samochodem należy się upewnić, że obracana kołyska fotelika dziecięcego jest zatrzaśnięta.



① Kołyska fotelika

③ Wskaźniki

② Przycisk obrotowy

1. Aby zmienić kierunek jazdy, należy nacisnąć przycisk obrotowy 2.
  2. Obrócić kołyskę fotelika 1 w wybranym kierunku.
- ✓ Kołyska fotelika zatrzaśkuje się w słyszalny sposób.
  - ✓ Dwa wskaźniki 3 mają kolor czarny.

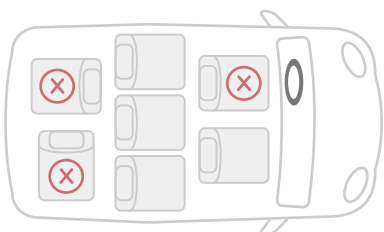
**⚠ OSTRZEŻENIE** Niebezpieczeństwo obrażeń wskutek niezabezpieczonej kołyski fotelika. Upewnić się, że kołyska fotelika jest całkowicie zatrzaśnięta, pociągając ją. Sprawdzić kolor obydwu wskaźników obrotowych. Obydwa muszą mieć kolor czarny.

## 4 Stosowanie w pojeździe

### 4.1 Zabezpieczanie fotelika dziecięcego

#### 4.1.1 Wybór siedzenia

- Wybrać odpowiednie siedzenie.
    - Odpowiednie są siedzenia pojazdu z homologacją i-Size.
- i** W rzadkich przypadkach fotelik dziecięcy ma tylko ograniczoną możliwość ustawiania na siedzeniach pojazdu z homologacją i-Size.
- Odpowiednie są siedzenia pojazdu z zaczepem mocującym ISOFIX, które zostały przez nas sprawdzone i zatwierdzone. Można je znaleźć na naszej liście typów na [www.britax-roemer.com](http://www.britax-roemer.com).
  - Do użytku są dopuszczone tylko siedzenia pojazdu skierowane w kierunku jazdy.



- Należy przy tym przestrzegać i stosować się do pod ręcznika pojazdu.

- i** Britax Römer zaleca ustawianie siedzeń pojazdów w poniższy sposób.

W przypadku stosowania na przednim siedzeniu:

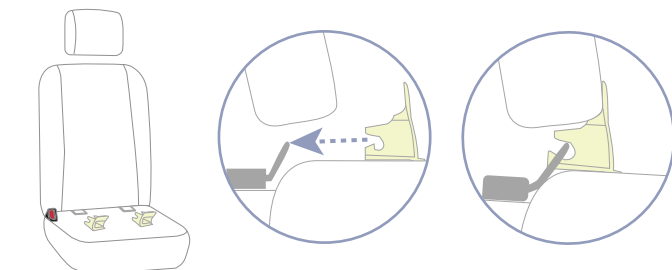
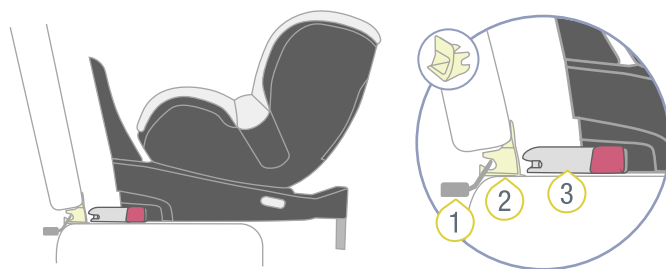
- ▶ przesunąć przednie siedzenie możliwie daleko do tyłu.

W przypadku stosowania na tylnym siedzeniu:

- ▶ przesunąć tylne siedzenie możliwie daleko do tyłu.
- ▶ Przesunąć przednie siedzenie możliwie daleko do przodu.

#### 4.1.2 Umieszczanie elementów pomocniczych

- i** Elementy pomocnicze ułatwiają połączenie ramion zatraskowych ISOFIX fotelika dziecięcego z zaczepami mocującymi ISOFIX siedzenia pojazdu. W niektórych pojazdach są już wbudowane elementy pomocnicze. Sprawdzić, czy pojazd ma już wbudowane elementy pomocnicze. Jeśli pojazd takich nie ma, Britax Römer zaleca stosowanie elementów pomocniczych. Zawarte są one w zakresie dostawy fotelika dziecięcego.

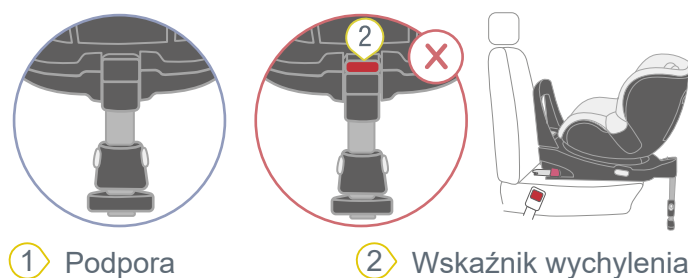
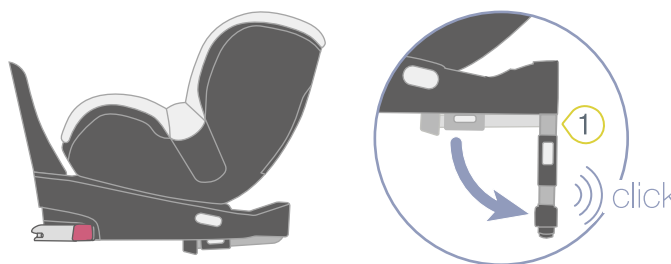


- 1 Zaczep mocujący ISOFIX
- 2 Element pomocniczy
- 3 Ramię zatraskowe ISOFIX

- ▶ Zaciśnąć dwa elementy pomocnicze 2 z wycięciem skierowanym do góry na zaczepach mocujących ISOFIX 1 siedzenia pojazdu.

- i** W siedzeniach pojazdu z przekładanym oparciem elementy pomocnicze 2 należy ponownie zdjąć przed przełożeniem oparcia.

#### 4.1.3 Ustawianie fotelika dziecięcego



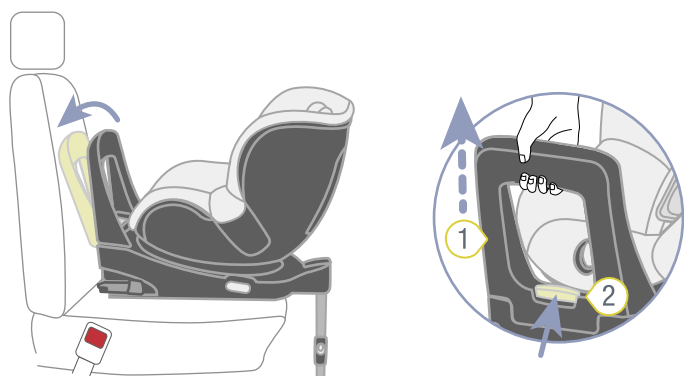
- 1 Podpora
- 2 Wskaźnik wychylenia

- Całkowicie rozłożyć podporę 1 fotelika dziecięcego.
  - ✓ Podpora 1 zatraskuje się w słyszalny sposób.
  - ✓ Czerwony wskaźnik wychylenia 2 nie jest już widoczny.



2. Ustawić fotelik dziecięcy na wybranym siedzeniu pojazdu.
3. Całkowicie rozłożyć podporę 1 fotelika dziecięcego.

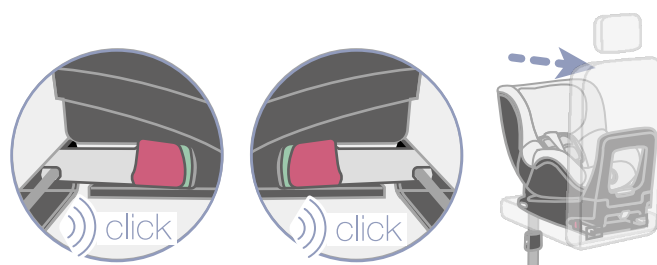
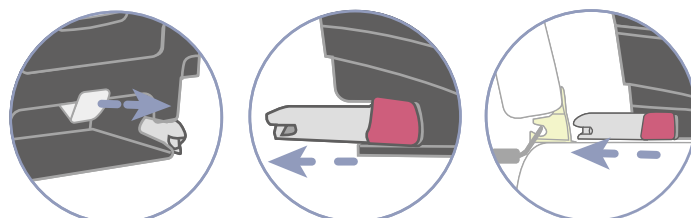
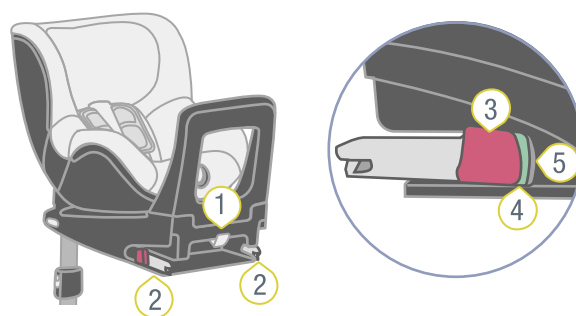
#### 4.1.4 Ustawianie pałąka amortyzującego



- ① Uchwyt regulacyjny    ② Pałąk amortyzujący

1. Przytrzymać uchwyt regulacyjny 1 wciśnięty.
2. Odciągnąć pałąk amortyzujący 2 do góry.
  - ✓ Pałąk amortyzujący 2 można teraz ustawić.
3. Dopasować pałąk amortyzujący 2 do oparcia siedzenia pojazdu.
4. Puścić uchwyt regulacyjny 1.
  - ✓ Pałąk amortyzujący 2 zatrzaskuje się w słyszalny sposób.
5. Sprawdzić, czy pałąk amortyzujący 2 jest bezpiecznie zatrzaśnięty, pociągając za niego.

#### 4.1.5 Mocowanie ISOFIX



- ① Zielona pętla materia-    ④ Szary przycisk zabez-  
 ② Ramię zatraskowe    ⑤ Zielony wskaźnik  
 ③ Czerwony przycisk lu-  
 zowania

1. Wysunąć ramiona zatraskowe ISOFIX 2, pociągając za szarą pętlę materiałową.
  - ✓ Ramiona zatraskowe ISOFIX 2 są maksymalnie wyciągnięte.

ⓘ Przed połączeniem ramion zatraskowych ISOFIX fotelika dziecięcego z zaczepami mocującymi ISOFIX siedzenia pojazdu należy się upewnić, że są one otwarte i gotowe do użycia. Ramiona zatraskowe ISOFIX są otwarte, gdy nie jest widoczny boczny zielony wskaźnik.

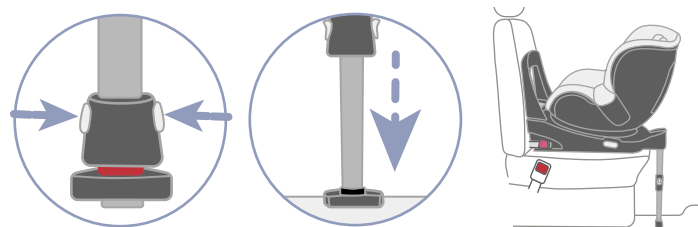
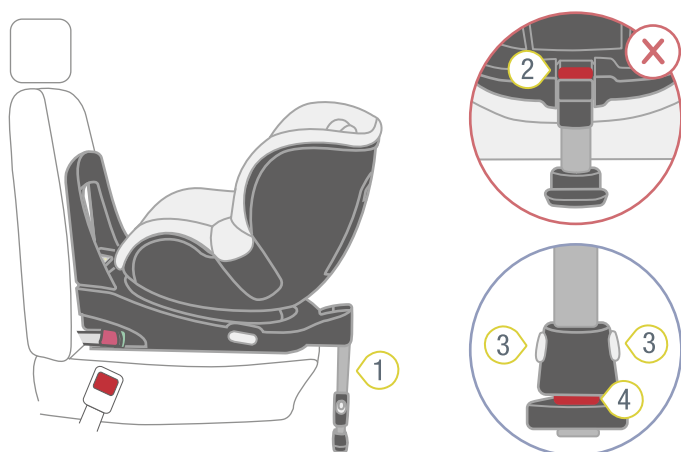
► W celu otwarcia ramion zatraskowych ISOFIX 2 należy nacisnąć szary przycisk zabezpieczający 5, a następnie przycisk luzowania 3 do siebie.

2. Połączyć ramiona zatraskowe ISOFIX 2 z zaczepami mocującymi ISOFIX siedzenia pojazdu.
  - ✓ Ramiona zatraskowe ISOFIX 2 zatrzasują się w słyszalny sposób.
  - ✓ Zielony wskaźnik 4 jest widoczny na obydwu ramionach zatraskowych ISOFIX 2.

**▲ OSTRZEŻENIE** Niebezpieczeństwo obrażeń spowodowanych niezabezpieczonym fotelikiem dziecięcym. Upewnić się, że obydwa ramiona zatrzaskowe ISOFIX są całkowicie zatrzasknięte. Obydwa zielone wskaźniki muszą być widoczne.

3. Wcisnąć fotelik dziecięcy z użyciem siły do tyłu tak jak to jest możliwe.
  4. Sprawdzić, czy ramiona zatrzaskowe ISOFIX 2 są połączone z obu stron z zaczepami mocującymi ISOFIX, pociągając za fotelik dziecięcy.
- ✓ Jeżeli nie można zwolnić żadnego z ramion zatrzaskowych ISOFIX 2, oba są połączone z pojazdem.

#### 4.1.6 Ustawienie podpory



- ① Podpora                      ③ Przyciski regulacyjne  
 ② Wskaźnik wychylenia    ④ Wskaźnik podparcia

1. Upewnić się, że podpora 1 jest nadal rozłożona.
- ✓ Czerwony wskaźnik wychylenia 2 nie jest już widoczny.
2. Przytrzymać obydwa przyciski regulacyjne 3 wciśnięte.
  3. Wysunąć podporę 1 aż do podłogi pojazdu.
  4. Puścić obydwa przyciski regulacyjne 3.
- ✓ Obydwa przyciski regulacyjne 3 zatrzaskują się w słyszalny sposób.
- ✓ Czerwony wskaźnik podparcia 4 nie jest już widoczny.
- ✓ Dolna część siedzenia pojazdu spoczywa na powierzchni siedzenia pojazdu.

**▲ OSTRZEŻENIE** Niebezpieczeństwo obrażeń spowodowanych niestabilnością podpory. Nigdy nie podkładać przedmiotów pod podporę. Upewnić się, że podpora jest ustawiona stabilnie na podłodze pojazdu.

5. Upewnić się, że podpora 1 nie powoduje podnoszenia dolnej części fotelika dziecięcego z powierzchni siedzenia pojazdu.

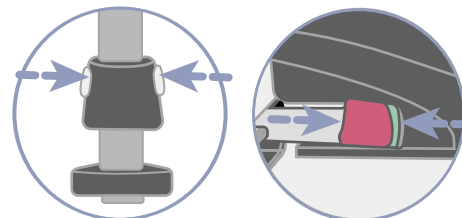
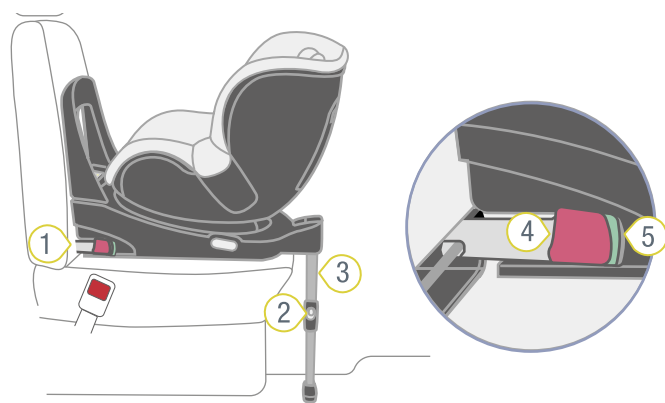
## 4.2 Luzowanie fotelika dziecięcego

### ▲ OSTRZEŻENIE

**Niebezpieczeństwo obrażeń wskutek niezabezpieczonych przedmiotów**

W razie gwałtownego hamowania lub wypadku niezabezpieczony fotelik dziecięcy może spowodować obrażenia ciała pasażerów.

- Zawsze zabezpieczać fotelik dziecięcy w pojeździe, nawet jeżeli nie jest transportowane żadne dziecko.



- ① Ramię zatrzaskowe ISOFIX    ④ Czerwony przycisk luzowania  
 ② Przyciski regulacyjne    ⑤ Szary przycisk zabezpieczający  
 ③ Podpora

1. Przytrzymać obydwa przyciski regulacyjne 2 wciśnięte.
  2. Wsunąć dolną część podpory 3 w górną część.
  3. Puścić obydwa przyciski regulacyjne 2.
- ✓ Podpora 3 jest całkowicie wsunięta.
4. W celu otwarcia ramion zatrzaskowych ISOFIX 1 należy nacisnąć szary przycisk zabezpieczający 5, a następnie przycisk luzowania 4 do siebie.
  5. Cofnąć ramiona zatrzaskowe ISOFIX 1 do dolnej części siedzenia.
- ✓ Ramiona zatrzaskowe ISOFIX 1 są zabezpieczone przed uszkodzeniami.

## 5 Zakładanie i zdejmowanie pasów

### 5.1 Funkcja wsiadania i wysiadania

#### ⚠ OSTRZEŻENIE

##### Niebezpieczeństwo odniesienia obrażeń spowodowanych przednią poduszką powietrzną

Poduszki powietrzne są przeznaczone do przytrzymywania osób dorosłych. Używanie przedniej poduszki powietrznej z kołyską fotelika skierowaną do tyłu może prowadzić do ciężkich lub śmiertelnych obrażeń ciała.

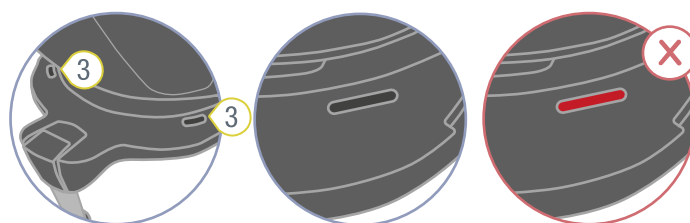
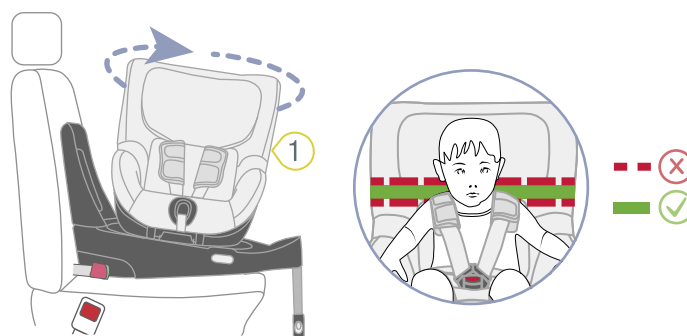
- ▶ Dezaktywować przednią poduszkę powietrzną.
- ▶ Nigdy nie wolno używać kołyski fotelika skierowanej do tyłu przy aktywnej przedniej poduszce powietrznej.
- ▶ Należy przy tym przestrzegać i stosować się do instrukcji zawartych w podręczniku pojazdu.

#### ⚠ OSTRZEŻENIE

##### Niebezpieczeństwo odniesienia obrażeń wskutek nieprawidłowego wyrównania

Wyrównanie kołyski fotelika ma decydujące znaczenie dla ochrony dziecka. Nieprawidłowe używanie może spowodować poważne obrażenia ciała ze śmiercią włącznie już podczas hamowania.

- ▶ Nie używać fotelika dziecięcego skierowanego do przodu, jeśli dziecko jest niższe niż 76 cm lub młodsze niż 15 miesięcy.
- ▶ Britax Römer zaleca używanie fotelika dziecięcego skierowanego do tyłu jak najdłużej.
- ▶ Przed każdą jazdą samochodem należy się upewnić, że obracana kołyska fotelika dziecięcego jest zatrzaśnięta.



- ① Kołyska fotelika
- ② Przycisk obrotowy
- ③ Wskaźnik obracania

1. Nacisnąć przycisk obrotowy 2 i obrócić jednocześnie kołyskę fotelika 1 do drzwi pojazdu.
2. Zabezpieczyć dziecko (patrz "Zapinanie dziecka pasami bezpieczeństwa", strona 12).
3. Zabezpieczyć kołyskę fotelika 1, obracając ją do tyłu.
  - ✓ Kołyska fotelika 1 zatrzaśkuje się w słyszalny sposób.
  - ✓ Obydwa wskaźniki obrotowe 3 mają kolor czarny.

⚠ **OSTRZEŻENIE** Niebezpieczeństwo obrażeń wskutek niezabezpieczonej kołyski fotelika. Upewnić się, że kołyska fotelika jest całkowicie zatrzaśnięta, pociągając ją. Sprawdzić kolor obydwu wskaźników obrotowych. Obydwa muszą mieć kolor czarny.

## 5.2 Zapinanie dziecka pasami bezpieczeństwa

### ⚠ OSTRZEŻENIE

#### Niebezpieczeństwo odniesienia obrażeń spowodowanych przednią poduszką powietrzną

Poduszki powietrzne są przeznaczone do przytrzymywania osób dorosłych. Używanie przedniej poduszki powietrznej z kołyską fotelika skierowaną do tyłu może prowadzić do ciężkich lub śmiertelnych obrażeń ciała.

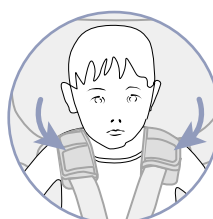
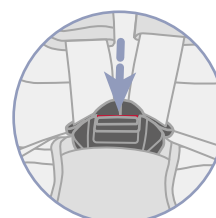
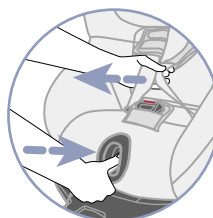
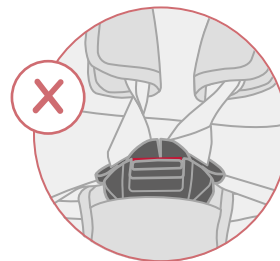
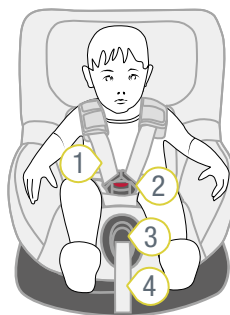
- ▶ Dezaktywować przednią poduszkę powietrzną.
- ▶ Nigdy nie wolno używać kołyski fotelika skierowanej do tyłu przy aktywnej przedniej poduszce powietrznej.
- ▶ Należy przy tym przestrzegać i stosować się do instrukcji zawartych w podręczniku pojazdu.

### ⚠ OSTRZEŻENIE

#### Niebezpieczeństwo obrażeń wskutek luzu pasa

Jako luz pasa określa się powierzchnie pasa samochodowego, które przylegają do ciała dziecka bez naprężenia. Luz pasa ma negatywne oddziaływanie na funkcję ochronną.

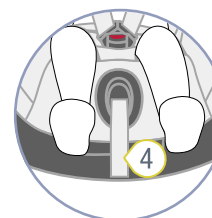
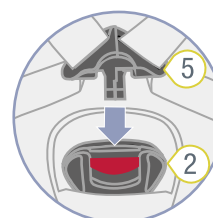
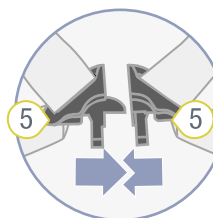
- ▶ Upewnić się, że pasy są naprężone oraz nie są skręcone.
- ▶ Unikać grubego ubrania dziecka pod pasem.



- 1 Pasy naramienne
- 2 Gniazdo klamry
- 3 Przycisk regulacyjny
- 4 Pas regulacyjny

1. Aby poluzować pas, należy nacisnąć przycisk regulacyjny 3 i pociągnąć jednocześnie obydwa pasy naramienne 1 do przodu.
2. Otworzyć gniazdo klamry 2, naciskając czerwony przycisk.
3. Przełożyć gniazdo klamry 2 do przodu.
4. Włożyć dziecko w kołyskę fotelika.
5. Włożyć pasy naramienne 1 na ramiona dziecka.

⚠ **OSTRZEŻENIE** Niebezpieczeństwo odniesienia obrażeń wskutek nieprawidłowego zabezpieczenia dziecka. Upewnić się, że pasy naramienne nie są skręcone lub odwrócone.



- 2 Gniazdo klamry
- 5 Klamry pasów
- 4 Pas regulacyjny

6. Zsunąć obydwie klamry pasów 5.
  7. Włożyć zsunięte klamry pasów 5 w gniazdo klamry 2.
- ✓ Klamry pasów 5 zatrzaszczą się w słyszalny sposób.

8. Pociągnąć pas regulacyjny 4, aż pasy naramienne 1 będą ściśle przylegać do ciała dziecka.

**⚠ OSTRZEŻENIE** Niebezpieczeństwo obrażeń podbrzusza (obszar miękkich części w brzuchu). Upewnić się, że pasy biodrowe przebiegają przez pachwiny dziecka tak głęboko, na ile to możliwe.

### 5.3 Kontrola przed każdą jazdą

Dla bezpieczeństwa dziecka przed każdą jazdą samochodem sprawdzić poniższe punkty.

1. Obydwa ramiona zatrzaskowe ISOFIX są zatrzasknięte w zaczepach mocujących ISOFIX.
2. Obydwa zielone wskaźniki ramion zatrzaskowych ISOFIX są całkowicie widoczne.
3. Podpora jest ustawiona stabilnie na podłodze pojazdu.
4. Czerwony wskaźnik wychylenia podpory nie jest widoczny.
5. Czerwony wskaźnik podparcia podpory nie jest widoczny.
6. Kołyska fotelika jest całkowicie zatrzasknięta.
7. Wskaźniki obrotowe kołyski fotelika są całkowicie czarne.
8. Pasy fotelika dziecięcego ściśle przylegają do ciała dziecka, nie uciskając go.
9. Zagłówek jest ustawiony prawidłowo.
10. Ochraniacze znajdują się we właściwej pozycji dziecka.
11. Pasy nie są skręcone ani odwrócone.
12. Przednia poduszka powietrzna jest nieaktywna, kiedy kołyska fotelika jest używana skierowana do tyłu.
13. Fotelik dziecięcy jest używany zgodnie z przeznaczeniem pod względem wieku i wzrostu dziecka (patrz "Cel zastosowania", strona 4).

### **⚠ OSTRZEŻENIE**

#### **Niebezpieczeństwo obrażeń wskutek braku kontroli**

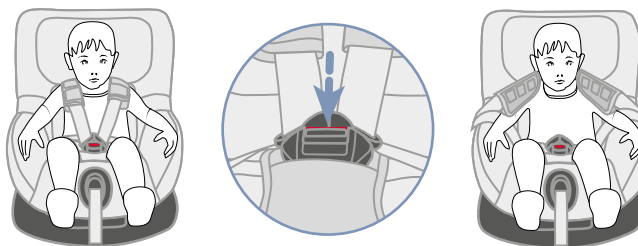
Podczas jazdy dziecko może próbować odpiąć pasy lub odczepić fotelik dziecięcy. Jeśli dziecko lub fotelik dziecięcy nie jest zabezpieczony, może to spowodować poważne obrażenia ciała ze śmiercią włącznie.

Jeśli dziecko lub fotelik dziecięcy nie są zabezpieczone:

- ▶ Niezwłocznie zatrzymać pojazd, kiedy pozwoli na to sytuacja na drodze.
- ▶ Upewnić się, że fotelik dziecięcy jest zabezpieczony.
- ▶ Upewnić się, że dziecko ma bezpiecznie zapięte pasy bezpieczeństwa.

- 
- i** Britax Römer zaleca w przypadku długich tras regularne przerwy dla dobrego samopoczucia dziecka. Dać dziecku możliwość poruszania się.
- 

### 5.4 Wypinanie dziecka z pasa bezpieczeństwa



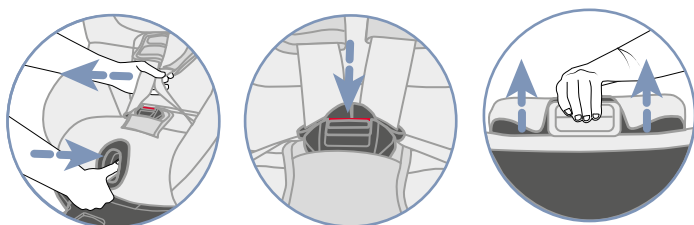
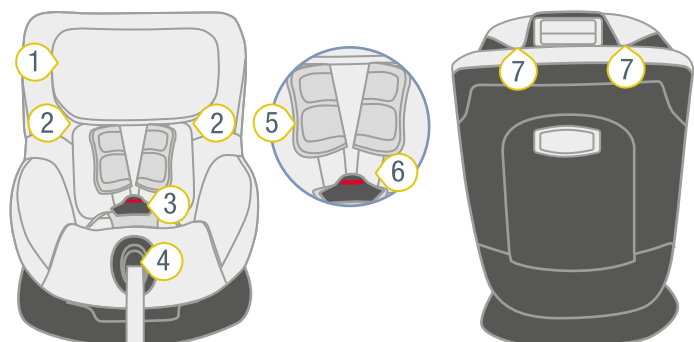
1. Otworzyć gniazdo klamry, naciskając czerwony przycisk.
2. Wyjąć dziecko z fotelika dziecięcego.



# 6 Czyszczenie i utrzymanie

## 6.1 Pokrowiec

### 6.1.1 Zdejmowanie pokrowca z zagłówka



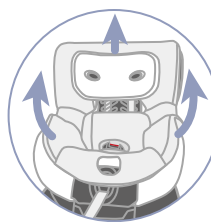
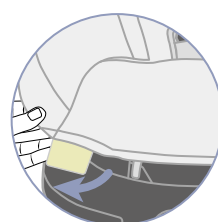
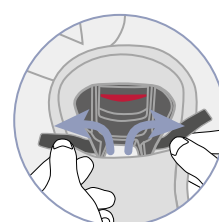
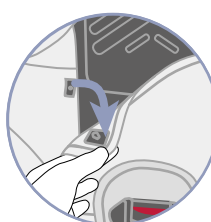
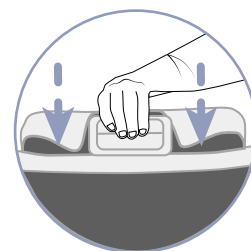
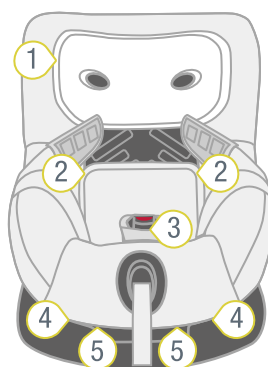
- 1 Zagłówek
- 2 Pętla gumowa
- 3 Gniazdo klamry
- 4 Przycisk regulacyjny
- 5 Ochraniacz
- 6 Pas naramienny
- 7 Zaczep

1. Aby poluzować pas, należy nacisnąć przycisk regulacyjny 4 i pociągnąć jednocześnie obydwa pasy naramienne 6 do przodu.

❶ Ochraniacze nie są połączone z pasami naramiennymi. Pociągnięcie ochraniaczy nie powoduje poluzowania pasa. Ciągnąć wyłącznie za pasy naramienne.

2. Otworzyć gniazdo klamry 3, naciskając czerwony przycisk.
3. Przeszawić zagłówek 1 na najwyższą pozycję (patrz "Regulacja zagłówka", strona 6).
4. Poluzować gumową pętlę 2 na dolnej krawędzi zagłówka.
5. Odczepić zaczep 7 na górnej krawędzi zagłówka.
6. Zdjąć pokrowiec.

### 6.1.2 Zdejmowanie pokrowca z kołyski fotelika



- 1 Zagłówek
- 2 Przyciski
- 3 Zapięcie na rzep
- 4 Pętla gumowa
- 5 Karty z tworzywa sztucznego

1. Przeszawić kołyskę fotelika do najbardziej płaskiej pozycji (patrz "Regulacja kąta siedzenia", strona 6).
2. Przeszawić zagłówek 1 na najniższą pozycję (patrz "Regulacja zagłówka", strona 6).
3. Otworzyć przyciski 2 z lewej i z prawej strony na części tylnej pokrowca.
4. Otworzyć zapięcie na rzep 3 na poduszce chroniącej krocze.
5. Zdjąć w obszarze nóg gumowe pętle 4 oraz karty z tworzywa sztucznego 5.
6. Zdjąć elastyczny szew pokrowca z krawędzi kołyski fotelika.
7. Przewlec pasy naramienne przez wycięcie.
8. Zdjąć pokrowiec od dołu do góry z fotelika dziecięcego.

### 6.1.3 Czyszczenie pokrowca

#### WSKAZÓWKA

##### Uszkodzenie ważnych części

- ▶ Przed praniem wkładki redukcyjnej należy zdjąć wszystkie części piankowe i styropianowe z części górnej i dolnej.
- ▶ Nie prać tych części w pralce.

❗ Można zdjąć poniższe pokrowce i prać w pralce:

- ▶ Pokrowiec wkładki redukcyjnej.
  - ▶ Pokrowiec zagłówek.
  - ▶ Pokrowiec kołyski fotelika.
- 
- ▶ Przestrzegać wskazówek umieszczonych na etykiecie prania pokrowca.
  - ▶ Prać pokrowiec w temp. 30°C łagodnym środkiem do prania w programie delikatnym pralki.
  - ▶ Można zdjąć ochraniacz i uprać w letnim ługu mydlnym.
  - ▶ Części z tworzywa sztucznego i pasy można prać w ługu mydlnym.
  - ▶ Nie używać trących środków czyszczących (np. rozpuszczalników).

### 6.1.4 Ubieranie pokrowca

#### ⚠ OSTRZEŻENIE

##### Niebezpieczeństwo obrażeń wskutek braku pokrowca fotelika

Pokrowiec fotelika stanowi integralny element bezpieczeństwa fotelika dziecięcego. Nieużywanie pokrowca fotelika może spowodować poważne obrażenia ciała ze śmiercią włącznie.

- ▶ Nigdy nie używać fotelika dziecięcego bez pasującego pokrowca.
  - ▶ Stosować tylko oryginalny zapasowy pokrowiec fotelika marki BRITAX RÖMER.
  - ▶ Zamienne pokrowce fotelika można nabyć u specjalistycznego sprzedawcy.
- 
- ▶ Aby ponownie założyć pokrowiec, należy wykonać czynności w odwrotnej kolejności.

#### ⚠ OSTRZEŻENIE

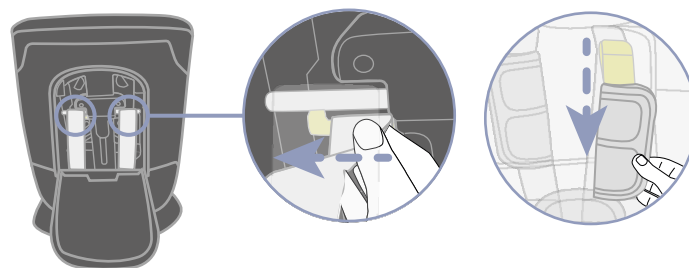
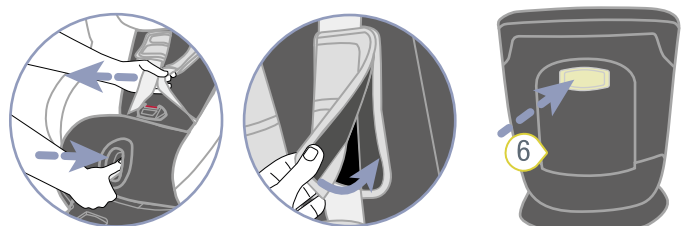
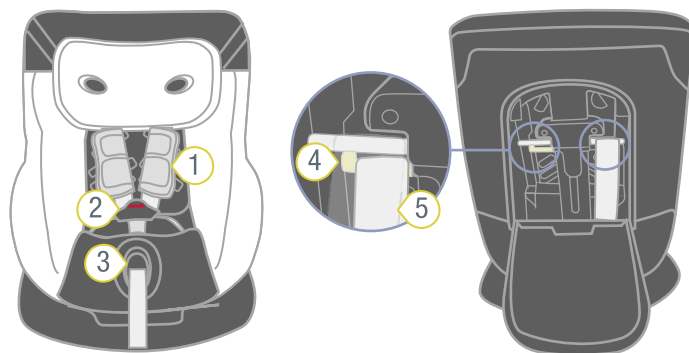
##### Niebezpieczeństwo obrażeń wskutek skręconych pasów

Skręcone pasy negatywnie wpływają na funkcję ochrony.

- ▶ Upewnić się, że pasy nie są skręcone.
- ▶ Upewnić się, że pasy są prawidłowo włożone w szczeliny pasa pokrowca.

## 6.2 Ochraniacz

### 6.2.1 Zdejmowanie ochraniacza



- 1 Ochraniacz
- 2 Pas naramienny
- 3 Przycisk regulacyjny
- 4 Mostek z tworzywa sztucznego
- 5 Koniec pasa naramiennego
- 6 Półka na instrukcję użytkownika

1. Aby poluzować pas, należy nacisnąć przycisk regulacyjny 3 i pociągnąć jednocześnie obydwa pasy naramienne 2 do przodu.

❗ Ochraniacze nie są połączone z pasami naramiennymi. Pociągnięcie ochraniaczy nie powoduje poluzowania pasa. Ciągnąć wyłącznie za pasy naramienne.

2. Otworzyć ochraniacz 1 na bocznych zapięciach na rzep.
3. Obrócić kołyskę fotelika do położenia skierowanego do tyłu.
4. Otworzyć półkę na instrukcję użytkowania 6.
5. Nieznacznie wyciągnąć końce pasów naramiennych 5.
6. Zdjąć ułożone poniżej pętle pasa ochraniaczy z mostków z tworzywa sztucznego 4.
7. Wyciągnąć ochraniacz 1 do przodu ze szczelin pasa.

### 6.2.2 Mocowanie ochraniaczy

#### ⚠ OSTRZEŻENIE

##### Niebezpieczeństwo obrażeń wskutek braku ochraniaczy

Ochraniacze stanowią integralny element bezpieczeństwa fotelika dziecięcego. Nieużywanie ochraniaczy może spowodować poważne obrażenia ciała ze śmiercią włącznie.

- ▶ Nigdy nie używać fotelika dziecięcego bez pasujących ochraniaczy.
- ▶ Stosować tylko oryginalne ochraniacze marki BRITAX RÖMER.

- ▶ Aby ponownie założyć ochraniacz, należy wykonać czynności w odwrotnej kolejności.

#### ⚠ OSTRZEŻENIE

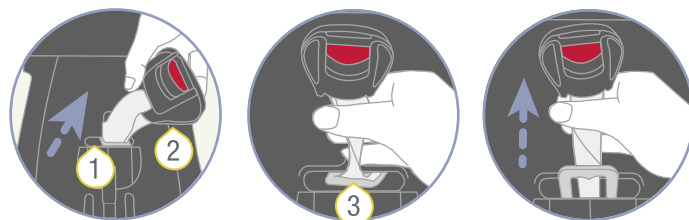
##### Niebezpieczeństwo obrażeń wskutek skręcenia ochraniaczy

Skręcone pasy negatywnie wpływają na funkcję ochrony.

- ▶ Upewnić się, że ochraniacze nie są skręcone lub odwrócone.
- ▶ Upewnić się, że pasy naramienne są włożone w ochraniacze pod czarną krawędzią maskującą.

## 6.3 Gniazdo klamry

### 6.3.1 Zdejmowanie gniazda klamry



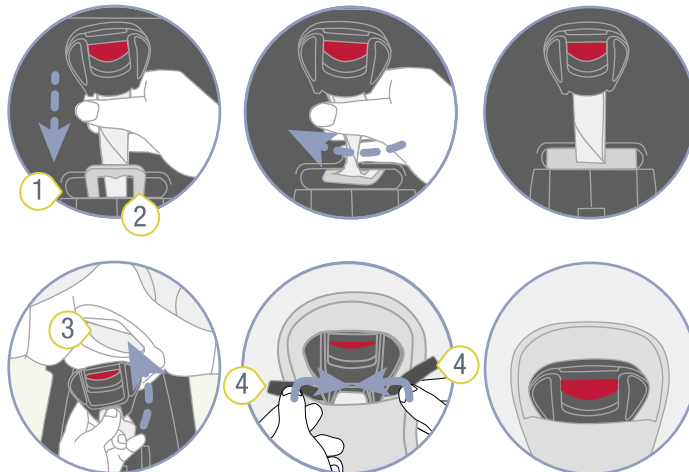
- 1 Pas krokowy
- 2 Gniazdo klamry
- 3 Płytkę metalową

1. Zdjąć pokrowiec kołyski fotelika (patrz "Zdejmowanie pokrowca z kołyski fotelika", strona 14).
2. Obrócić pas krokowy 1 z płytką metalową 3 w szczelinę podłużną.
3. Przełożyć metalową płytkę 3 wąską krawędzią do przodu przez szczelinę pasa.

### 6.3.2 Czyszczenie gniazda klamry

1. Namoczyć gniazdo klamry przez co najmniej godzinę. Użyć do tego letniej wody z płynem do mycia naczyń.
2. Wypłukać gniazdo klamry dokładnie i osuszyć je.

### 6.3.3 Zakładanie gniazda klamry



- 1 Szczelina podłużna
- 2 Płytkę metalową
- 3 Szczelina pasa pokrowca
- 4 Zapięcie na rzep

1. Wsunąć płytkę metalową 2 od przodu całkowicie w szczelinę podłużną 1.
2. Obrócić pas krokowy z płytką metalową 2 o 90°, aż będzie zaczepiony w poprzek do kierunku jazdy w szczelinie podłużnej 1.

⚠ **OSTRZEŻENIE** Niebezpieczeństwo obrażeń wskutek niezabezpieczenia gniazda klamry. Upewnić się, że gniazdo klamry z kołyską fotelika jest bezpiecznie zamocowane, mocno za nie pociągając.



3. Ponownie zamocować pokrowiec (patrz "Ubieranie pokrowca", strona 15).

## 6.4 Rozwiązywanie problemów

### Gniazdo klamry

Gniazdo klamry stanowi integralny element fotelika dziecięcego i spełnia ważne funkcje dotyczące zabezpieczenia dziecka. Upewnić się, że gniazdo klamry działa bez zakłóceń.

Możliwe problemy:

- po naciśnięciu czerwonego przycisku odblokowującego klamry pasów są wypychane powoli.
- Klamry pasów nie zatrząskują się.
- Klamry pasów zatrząskują się, jednak nie w słyszalny sposób.
- Klamry pasów można tylko z trudem wcisnąć w gniazdo klamry.
- Aby otworzyć gniazdo klamry, potrzebne jest użycie dużej siły.

Rozwiązanie:

- ▶ wyczyścić gniazdo klamry (patrz "Czyszczenie gniazda klamry", strona 16).

### Połączenie ISOFIX

Połączenie ISOFIX stanowi integralny element fotelika dziecięcego i spełnia ważne funkcje dotyczące zabezpieczenia fotelika dziecięcego. Upewnić się, połączenie ISOFIX działa bez zakłóceń.

Możliwy problem:

- ramiona zatrząskowe fotelika dziecięcego nie dają się połączyć z zaczepami mocującymi ISOFIX pojazdu.

Rozwiązanie:

- ▶ Wyczyścić zaczepy mocujące ISOFIX pojazdu.

# 7 Przechowywanie i utylizacja

---

## 7.1 Przechowywanie

Jeżeli produkt nie będzie używany przez dłuższy czas, należy przestrzegać następujących informacji.

- ▶ Przechowywać produkt w bezpiecznym i suchym miejscu.
- ▶ Utrzymywać temperaturę przechowywania od 20 do 25°C.
- ▶ Nie kłaść żadnych ciężkich przedmiotów na produkt.
- ▶ Nie przechowywać produktu bezpośrednio przy źródłach ciepła lub w bezpośrednim świetle słonecznym.
- ▶ Chronić produkt przed wilgocią, mokrymi obszarami, płynami, pyłem i mgłą solną.

## 7.2 Utylizacja

- ▶ Nie demontować produktu.
- ▶ Przestrzegać obowiązujących w danym kraju przepisów dotyczących utylizacji odpadów.

## 8 Kontakt

---

W razie pytań, proszę skontaktować się z nami.

BRITAX RÖMER Child Safety EMEA

[www.britax-roemer.com](http://www.britax-roemer.com)

[hello@britax-roemer.com](mailto:hello@britax-roemer.com)

BRITAX RÖMER Kindersicherheit GmbH

Theodor-Heuss-Straße 9

89340 Leipheim

Niemcy

BRITAX Excelsior Limited

1 Churchill Way West

Andover

Hampshire SP10 3UW

Wielka Brytania

BRITAX Nordiska Barn AB

Jörgen Kocksgatan 4

SE-211 20 Malmö

Szwecja